



АДМИНИСТРАЦИЯ  
ПЕРМСКОГО МУНИЦИПАЛЬНОГО РАЙОНА

ПОСТАНОВЛЕНИЕ

18.12.2019

№ 922

**Об утверждении проекта  
межевания Фроловского  
сельского поселения  
Пермского муниципального  
района Пермского края с  
целью строительства сетей  
электроснабжения**

В соответствии с п. 20 ч. 1, ч. 4 ст. 14, ст. 28 Федерального закона от 06.10.2003 № 131-ФЗ «Об общих принципах организации местного самоуправления в Российской Федерации», п. 3 ч. 5.1 ст. 46, ч. 13 ст. 46 Градостроительного кодекса Российской Федерации, ст. 51-6 Устава муниципального образования «Пермский муниципальный район», администрация Пермского муниципального района ПОСТАНОВЛЯЕТ:

1. Утвердить проект межевания части территории Фроловского сельского поселения Пермского муниципального района Пермского края с целью строительства сетей электроснабжения, подготовленный ООО «Лесфондпроект», являющийся приложением к настоящему постановлению.

2. Управлению архитектуры и градостроительства администрации Пермского муниципального района в течение 7 дней со дня принятия настоящего постановления направить проект межевания территории главе Фроловского сельского поселения.

3. Настоящее постановление опубликовать в бюллетене муниципального образования «Пермский муниципальный район» и разместить на официальном сайте Пермского муниципального района [www.permraion.ru](http://www.permraion.ru).

4. Настоящее постановление вступает в силу со дня его официального опубликования.

5. Проект межевания территории разместить на официальном сайте Пермского муниципального района [www.permraion.ru](http://www.permraion.ru).

6. Контроль исполнения настоящего постановления возложить на начальника управления архитектуры и градостроительства администрации Пермского муниципального района, главного архитектора Е.Г. Небогатикову.

И.п. главы администрации  
муниципального района



В.П. Ваганов

# ООО «Лесфондпроект»

Адрес: 614068, г. Пермь, ул. Окулова, дом 75, корпус 1, офис 614  
ИНН 5904266250, КПП 590201001, БИК 045744863, ОГРН 1125904004313  
Тел./факс (342) 247-03-02, E-mail: lesfondproekt@gmail.com



## ПРОЕКТ МЕЖЕВАНИЯ ТЕРРИТОРИИ

**«Строительство СТП-10/0,4 кВ с трансформатором мощностью 16 кВА, ВЛ 10 кВ протяженностью ~ 1,82 км, ПРВТ-10 кВ, для электроснабжения объекта для садоводства по адресу: Пермский край, Пермский район, Фроловское с/п, с/т Дебор, уч. 30 (4500046320)»**

Заказчик – ОАО «МРСК Урала»

## Содержание

Документ	Стр.
<b>ПРОЕКТ МЕЖЕВАНИЯ ТЕРРИТОРИИ</b>	
<b>ОСНОВНАЯ ЧАСТЬ Раздел 1. Текстовая часть.</b>	
Введение	4
1. Перечень и сведения о площади образуемых земельных участках, в том числе возможные способы их образования.	5
2. Перечень и сведения о площади образуемых земельных участков, которые будут отнесены к территориям общего пользования или имуществу общего пользования, в том числе в отношении которых предполагаются резервирование и (или) изъятие для государственных или муниципальных нужд.	7
3. Вид разрешенного использования образуемых земельных участков в соответствии с проектом планировки территории в случаях, предусмотренных Градостроительным кодексом Российской Федерации.	7
4. Целевое назначение лесов, вид (виды) разрешенного использования лесного участка, количественные и качественные характеристики лесного участка, сведения о нахождении лесного участка в границах особо защитных участков лесов.	7
Целевое назначение лесов	7
Вид (виды) разрешенного использования лесного участка	8
Количественные и качественные характеристики лесного участка.	9
Сведения о нахождении лесного участка в границах особо защитных участков лесов.	11
5. Сведения о границах территории, в отношении которой утвержден проект межевания, содержащие перечень координат характерных точек этих границ в системе координат, используемой для ведения Единого государственного реестра недвижимости.	12
<b>ОСНОВНАЯ ЧАСТЬ Раздел 2. Чертеж межевания территории</b>	<b>15</b>
Чертеж проекта межевания территории	16
<b>МАТЕРИАЛЫ ПО ОБОСНОВАНИЮ ПРОЕКТА МЕЖЕВАНИЯ ТЕРРИТОРИИ</b>	<b>17</b>

# ООО «Лесфондпроект»

Адрес: 614068, г. Пермь, ул. Окулова, дом 75, корпус 1, офис 614  
ИНН 5904266250, КПП 590201001, БИК 045744863, ОГРН 1125904004313  
Тел./факс (342) 247-03-02, E-mail: lesfondproekt@gmail.com



## ПРОЕКТ МЕЖЕВАНИЯ ТЕРРИТОРИИ

### ОСНОВНАЯ ЧАСТЬ Раздел 1. Текстовая часть

**«Строительство СТП-10/0,4 кВ с трансформатором мощностью 16 кВА, ВЛ 10 кВ протяженностью ~ 1,82 км, ПРВТ-10 кВ, для электроснабжения объекта для садоводства по адресу: Пермский край, Пермский район, Фроловское с/п, с/т Дебор, уч. 30 (4500046320)»**

Директор ООО «Лесфондпроект»



(подпись)  
М.П.

/Л.А. Пиджакова/  
(ФИО)

Заказчик – ОАО «МРСК Урала»

2019



## **Введение**

Проект межевания территории выполнен на основании статьи 11.2, 11.3. Земельного кодекса Российской Федерации и разработан в целях определения границ и площади земельных участков, необходимых для строительства СТП-10/0,4 кВ с трансформатором мощностью 16 кВА, ВЛ 10 кВ протяженностью ~ 1,82 км, ПРВТ-10 кВ, для электроснабжения объекта для садоводства по адресу: Пермский край, Пермский район, Фроловское с/п, с/т Дебор, уч. 30 (4500046320) (далее – проектируемый линейный объект).

Земельный участок в границах зоны планируемого размещения проектируемого линейного объекта расположен на территории Пермского края, Пермского муниципального района, Фроловского сельского поселения.

При подготовке проекта межевания территории определение местоположения границ образуемых земельных участков осуществляется в соответствии с градостроительными регламентами и нормами отвода земельных участков для конкретных видов деятельности, иными требованиями к образуемым и (или) изменяемым земельным участкам, установленными федеральными законами и законами субъектов Российской Федерации, техническими регламентами, сводами правил.

Подготовка проекта межевания территории осуществлена в установленной в отношении кадастрового округа местной системе координат МСК - 59.

Испрашиваемая территория предназначена для размещения линейного объекта «Строительство СТП-10/0,4 кВ с трансформатором мощностью 16 кВА, ВЛ 10 кВ протяженностью ~ 1,82 км, ПРВТ-10 кВ, для электроснабжения объекта для садоводства по адресу: Пермский край, Пермский район, Фроловское с/п, с/т Дебор, уч. 30 (4500046320)».

Объект не имеет федерального, регионального или местного значения.

## **1. Перечень и сведения о площади образуемых земельных участках, в том числе возможные способы их образования.**

Границы зоны планируемого размещения проектируемого линейного объекта определены в соответствии с ВСН №14278тм-т1 «Нормы отвода земель для электрических сетей напряжением 0,38-750 кВ», и с учетом существующих границ земельных участков по сведениям единого государственного реестра недвижимости (далее – ЕГРН) (для исключения чересполосицы между зоной проектирования и существующими земельными участками п.6 статьи 11.9. Земельного кодекса Российской Федерации).

Общая площадь зоны проектирования составляет 0,7912 га, испрашивается в аренду и будет размещаться на землях государственной собственности. (Таблица 1).

## Перечень и сведения о площади образуемых земельных участков, согласно сведениям ЕГРН

№	Кадастровый номер исходного земельного участка	Категория земель исходного земельного участка	Землепользователь (правообладатель)	Площадь исходного участка, кв.м	Площадь проектируемого участка, кв.м	Вид обременения	Способ образования
1	2	3	4	5	6	7	8
1	59:00:0000000:7700	Земли лесного фонда	Собственность публично-правовых образований (государственная собственность)	31390000	3947	аренда	образование части земельного участка с кадастровым номером 59:00:0000000:7700
2	59:32:0000000:45	Земли лесного фонда	Собственность публично-правовых образований (муниципальная собственность)	162349560	3966	аренда	образование части земельного участка с кадастровым номером 59:32:0000000:45

**2. Перечень и сведения о площади образуемых земельных участков, которые будут отнесены к территориям общего пользования или имуществу общего пользования, в том числе в отношении которых предполагаются резервирование и (или) изъятие для государственных или муниципальных нужд.**

Проектом не предусмотрено образование земельных участков, которые будут отнесены к территориям общего пользования или имуществу общего пользования, в отношении которых предполагаются резервирование и (или) изъятие для государственных или муниципальных нужд.

**3. Вид разрешенного использования образуемых земельных участков в соответствии с проектом планировки территории в случаях, предусмотренных Градостроительным кодексом Российской Федерации.**

Образуемый участок в соответствии с приказом Министерства экономического развития Российской Федерации от 01.09.2014 № 540 «Об утверждении классификатора видов разрешенного использования земельных участков» имеет вид разрешенного использования – для размещения линейных объектов, в соответствии с классификатором видов, код (числовое обозначение) – энергетика 6.7.

**4. Целевое назначение лесов, вид (виды) разрешенного использования лесного участка, количественные и качественные характеристики лесного участка, сведения о нахождении лесного участка в границах особо защитных участков лесов.**

#### **Целевое назначение лесов**

В соответствии с приказом Федерального агентства лесного хозяйства от 29.07.2011 № 335 «Об определении количества лесничеств на территории

Пермского края и установлении их границ» Лядовское участковое лесничество входит в состав Пермского лесничества.

На момент проектирования земельного (лесного) участка, на территории Пермского лесничества, распространяется действие лесохозяйственного регламента, утвержденного приказом Министерства природных ресурсов, лесного хозяйства и экологии Пермского края от 29.12.2017 № СЭД-30-01-02-2068 «Об утверждении лесохозяйственных регламентов лесничеств».

Леса на территории Пермского края в соответствии со статьей 8 Федерального закона от 04.12.2006 № 201-ФЗ «О введении в действие Лесного кодекса Российской Федерации» отнесены к защитным, эксплуатационным лесам, что отражено в Лесном плане Пермского края, утвержденном Указом губернатора Пермского края от 19.04.2018 № 36 и лесохозяйственном регламенте Пермского лесничества.

Согласно указанным документам лесного планирования:

квартал № 83 (части выделов 15, 16, 17) и квартал №84 (части выделов 9,10, 11, 12, 15) Лядовского участкового лесничества, в котором расположен проектируемый лесной участок, относится к защитным лесам, категории защитных лесов – леса, выполняющие функции защиты природных и иных объектов: леса, расположенные в зеленых зонах.

## Вид (виды) разрешенного использования лесного участка

Лесохозяйственным регламентом Пермского лесничества в проектируемом лесном участке установлены следующие виды разрешенного использования лесов:

Таблица 2

Виды разрешенного использования лесов	Наименование участкового лесничества	Перечень кварталов или их частей
Заготовка и сбор недревесных лесных ресурсов	Лядовское участковое лесничество	кварталы № 83 (части выделов 15,16,17), № 84 (части выделов 9,10,11,12,15)
Заготовка пищевых лесных ресурсов и сбор лекарственных растений		
Ведение сельского хозяйства (в лесах, расположенных в зеленых зонах и ОЗУ допускается <b>ТОЛЬКО сенокошение и пчеловодство</b> )		
Осуществление научно-исследовательской деятельности, образовательной деятельности		
Строительство и эксплуатация водохранилищ и иных искусственных водных объектов, а также гидротехнических сооружений, морских портов, морских терминалов, речных портов, причалов		
Строительство, реконструкция, эксплуатация линейных объектов		
Заготовка древесины		квартал № 84 (части выделов 10,11)
Осуществление рекреационной деятельности		
Осуществление религиозной деятельности		

### Количественные и качественные характеристики лесного участка.

Количественные и качественные характеристики проектируемого лесного участка составляются на основании данных государственного лесного реестра Пермского лесничества и необходимости натурного обследования.

Таблица 3

### Распределение земель

Общая площадь, га	в том числе									
	лесные земли					нелесные земли				
	занятые лесными насаждениями - всего	в том числе покрытые лесными культурами	лесные питомники, плантации	не занятые лесными насаждениями	итого	дороги	про-секи	болота	другие	итого
1	2	3	4	5	6	7	8	9	10	11
0,7912	0,4246	-	-	-	0,4246	0,3590	-	-	0,0076	0,3666



Таблица 4

## Характеристика насаждений проектируемого лесного участка

Целевое назначение лесов (категория защитности лесов)	Номер квартала	Номер выдела	Состав насаждения или характеристика лесного участка при отсутствии насаждения	Площадь (га)/ запас древесины при наличии (куб. м)	в том числе по группам возраста древостоя (га/куб. м)			
					Молодняки	средне-возрастные	Приспевающие	спелые и перестойные
1	2	3	4	5	6	7	8	9
Пермское лесничество								
Лядовское участковое лесничество								
Защитные леса (леса, выполняющие функции защиты природных и иных объектов: леса, расположенные в зеленых зонах)	83	ч.15	6ОСЗБ1Е	0,0864/23	-	-	-	0,0864/23
		ч.16	6Б1ОС1ЛП2П+Б	0,0014/0	-	0,0014/0	-	-
		ч.17	6Б1ЛП2Е1П	0,1024/27	-	0,1024/27	-	-
	84	ч.9	4ЛПЗОС1ИВ1КЛ1Е+ОС	0,1922/27	-	0,1922/27	-	-
		ч.10	дороги с иск. покрыт.	0,3590/-	-	-	-	-
		ч.11	пастбище	0,0076/-	-	-	-	-
		ч.12	4ЛПЗОС1ИВ1КЛ1Е+ОС	0,0017/0	-	0,0017/0	-	-
		ч.15	4ЛПЗБ2ОС1Е	0,0405/1	0,0405/1	-	-	-
<b>Всего</b>				<b>0,7912/78</b>	<b>0,0405/1</b>	<b>0,2977/54</b>	<b>-</b>	<b>0,0864/23</b>

Таблица 5

## Средние таксационные показатели насаждений проектируемого лесного участка

Целевое назначение лесов	Хозяйство, преобладающая порода	Состав насаждений	Возраст	Бонитет	Полнота	Средний запас древесины (куб. м/га)		
						средневозрастные	приспевающие	спелые и перестойные
1	2	3	4	5	6	7	8	9
Защитные леса (леса, выполняющие функции защиты природных и иных объектов: леса, расположенные в зеленых зонах)	мягколиственное, осина	ЗОС2ЛП2Б1Е1 ИВ1КЛ+П	42	3	0,8	181	-	260

Таблица 6

## Виды и объемы использования лесов на проектируемом лесном участке

Целевое назначение лесов	Хозяйство (хвойное, твердолиственное, мягколиственные)	Площадь (га)	Единица измерения	Объемы использования лесов (изъятия лесных ресурсов)
1	2	3	4	5
Вид использования лесов – «Строительство, реконструкция, эксплуатация линейных объектов» Цель предоставления лесного участка – «Строительство СТП-10/0,4 кВ с трансформатором мощностью 16 кВА, ВЛ 10 кВ протяженностью ~ 1,82 км, ПРВТ-10 кВ, для электроснабжения объекта для садоводства по адресу: Пермский край, Пермский район, Фроловское с/п, с/т Дебор, уч. 30 (4500046320)»				
Защитные леса (леса, выполняющие функции защиты природных и иных объектов: леса, расположенные в зеленых зонах)	Мягколиственное	0,4246	-	-

**Сведения о нахождении лесного участка в границах особо защитных участков лесов.**

Согласно данным государственного лесного реестра на проектируемом лесном участке имеются особо защитные участки лесов (ОЗУ), особо охраняемые природные территории (ООПТ), зоны с особыми условиями использования территорий.

Таблица 7

№ п/п	Наименование участкового лесничества/урочища (при наличии)	Номер квартала	Номер выдела	Виды ОЗУ, наименование ООПТ, виды зон с особыми условиями использования территорий	Общая площадь, га
1	2	3	4	5	6
1	Лядовское участковое лесничество	84	ч.9	озу: участки лесов вокруг населённых пунктов и садовых товариществ	0,1922
2			ч.12		0,0017
3			ч.15		0,0405
4		83	ч.15		0,0864
5			ч.16		0,0014
6			ч.17		0,1024
Итого					<b>0,4246</b>

**5. Сведения о границах территории, в отношении которой утвержден проект межевания, содержащие перечень координат характерных точек этих границ в системе координат, используемой для ведения Единого государственного реестра недвижимости.**

Образование земельных участков проходило в границах зоны планируемого размещения линейного объекта. Перечень координат характерных точек этих границ в системе координат, используемой для ведения Единого государственного реестра недвижимости приведен в таблице 8.

Таблица 8

№	X	Y
1	2251308,75	510098,95
2	2251298,52	510092,89
3	2251294,33	510091,81
4	2251208,86	510071,1
5	2251160,17	510053,22
6	2251055,44	510014,23
7	2251003,65	509993,64
8	2250963,9	509973,63
9	2250814,44	509890,89
10	2250749,23	509845,21
11	2250624,41	509754,39
12	2250574,88	509718,67
13	2250512,41	509677,07
14	2250425,68	509618,76
15	2250420,06	509615,02
16	2250409,44	509608,88
17	2250408,21	509607,03
18	2250400,18	509601,62
19	2250395,17	509621,01
20	2250393,86	509626,12
21	2250394,58	509631,89
22	2250077,21	509398,63
23	2250069,33	509398,49
24	2250392,15	509636,35
25	2250397,13	509637,44
26	2250400,84	509623,06

№	X	Y
27	2250403,87	509611,33
28	2250443,8	509638,17
29	2250509,08	509682,05
30	2250542,33	509704,2
31	2250561,73	509717,12
32	2250572,62	509723,66
33	2250593,3	509735,93
34	2250664,94	509789,91
35	2250699,79	509813,64
36	2250730,23	509838,41
37	2250825,27	509904,04
38	2250840,48	509912,86
39	2250855,83	509921,78
40	2250981,78	509990,21
41	2251000,44	510000,34
42	2251033,38	510012,54
43	2251160,71	510059,19
44	2251187,1	510068,08
45	2251196,56	510071,25
46	2251207,11	510076,85
47	2251245,81	510086,23
48	2251256,23	510087,99
49	2251296,25	510098,45
50	2251305,65	510104,05
1	2251308,75	510098,95

Перечень координат образуемых земельных участков. (Система координат МСК 59 зона 2)

Номер характерной точки	X	Y
59:00:0000000:7700/чзy1(1)		
1	509622,14	2250419,95
2	509605,23	2250399,25
3	509621,01	2250395,17
4	509626,12	2250393,86
5	509631,89	2250394,58
6	509398,63	2250077,21
7	509398,49	2250069,33
8	509636,35	2250392,15
9	509637,44	2250397,13
10	509623,06	2250400,84
11	509611,33	2250403,87
1	509622,14	2250419,95
59:00:0000000:7700/чзy1(2)		
12	510095,77	2251285,98
13	510095,35	2251285,78
14	510087,76	2251271,83
15	510078,82	2251235,84
16	510074,72	2251223,81
17	510071,1	2251208,86
18	510053,22	2251160,17
19	510051,22	2251154,8
20	510014,26	2251046,32
21	510002,05	2251014,4
22	509971,12	2250951,61
23	509915,44	2250848,98
24	509882,38	2250793,9
25	509904,04	2250825,27
26	509912,86	2250840,48
27	509921,78	2250855,83
28	509990,21	2250981,78
29	510000,34	2251000,44
30	510012,54	2251033,38
31	510059,19	2251160,71
32	510068,08	2251187,1
33	510071,25	2251196,56
34	510076,85	2251207,11
35	510086,23	2251245,81
36	510087,99	2251256,23
12	510095,77	2251285,98
59:32:0000000:45/чзy1		
1	509605,23	2250399,25
2	509622,14	2250419,95
3	509638,17	2250443,80
4	509682,05	2250509,08
5	509704,20	2250542,33
6	509717,12	2250561,73
7	509723,66	2250572,62
8	509735,93	2250593,30
9	509789,91	2250664,94
10	509813,64	2250699,79
11	509838,41	2250730,23
12	509882,38	2250793,90
13	509915,44	2250848,98
14	509971,12	2250951,61

15	510002,05	2251014,40
16	510014,26	2251046,32
17	510051,22	2251154,80
18	510014,23	2251055,44
19	509993,64	2251003,65
20	509973,63	2250963,90
21	509890,89	2250814,44
22	509845,21	2250749,23
23	509754,39	2250624,41
24	509718,67	2250574,88
25	509677,07	2250512,41
26	509618,76	2250425,68
27	509615,02	2250420,06
28	509608,88	2250409,44
29	509607,03	2250408,21
30	509601,62	2250400,18
31	510074,72	2251223,81
32	510078,82	2251235,84
33	510087,76	2251271,83
34	510095,35	2251285,78
35	510095,77	2251285,98
36	510098,45	2251296,25
37	510104,05	2251305,65
38	510098,95	2251308,75
39	510092,89	2251298,52
40	510091,81	2251294,33
1	509605,23	2250399,25

# ООО «Лесфондпроект»

Адрес: 614068, г. Пермь, ул. Окулова, дом 75, корпус 1, офис 614  
ИНН 5904266250, КПП 590201001, БИК 045744863, ОГРН 1125904004313  
Тел./факс (342) 247-03-02, E-mail: lesfondproekt@gmail.com



## ПРОЕКТ МЕЖЕВАНИЯ ТЕРРИТОРИИ

### ОСНОВНАЯ ЧАСТЬ

#### Раздел 2. Чертеж межевания территории

**«Строительство СТП-10/0,4 кВ с трансформатором мощностью 16 кВА, ВЛ 10 кВ протяженностью ~ 1,82 км, ПРВТ-10 кВ, для электроснабжения объекта для садоводства по адресу: Пермский край, Пермский район, Фроловское с/п, с/т Дебор, уч. 30 (4500046320)»**

Директор ООО «Лесфондпроект»



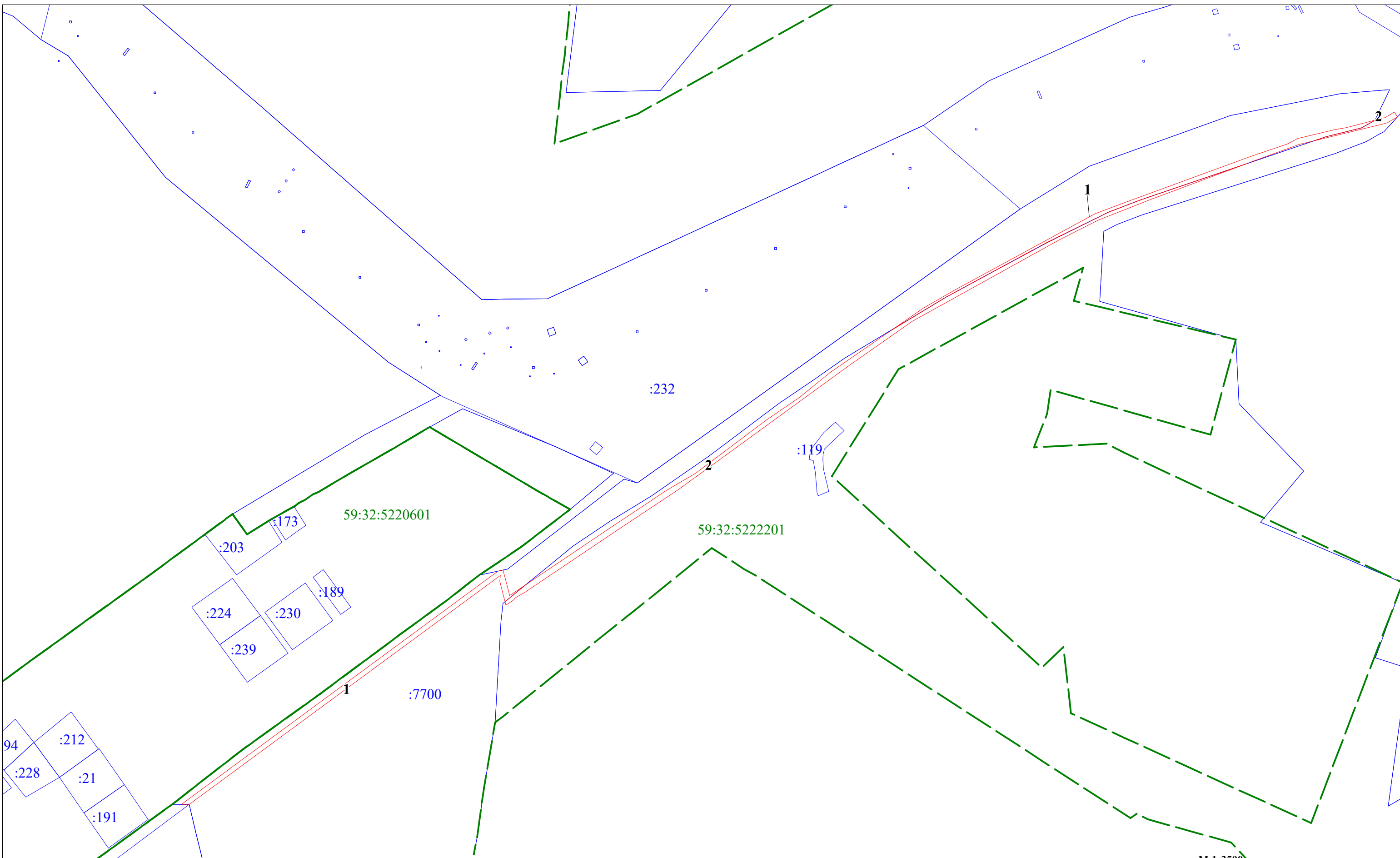
(подпись)  
М.П.

/Л.А. Пиджакова/  
(ФИО)

Заказчик – ОАО «МРСК Урала»

2019





- 1** Номер образуемого земельного участка (части земельного участка)
- Граница образуемого земельного участка (части земельного участка)
- Граница кадастрового квартала
- Граница земельного участка, сведения о котором внесены в ЕГРН

М 1:3500

						«Строительство СТП-10/0,4 кВ с трансформатором мощностью 16 кВА, ВЛ 10 кВ протяженностью ~ 1,82 км, ПРВТ-10 кВ, для электроснабжения объекта для садоводства по адресу: Пермский край, Пермский район, Фроловское с/п, с/т Дебор, уч. 30 (4500046320)»		
Изм.	Кол. уч.	Лист	№ док.	Подп.	Дата	Российская Федерация, Пермский край, Пермский муниципальный район, Фроловское сельское поселение		
Разраб.	Габаримова Е.Ф.							
Проверил	Пиджакова Л.А.					ПМТ	1	1
Чертеж межевания территории						ООО "Лесфондпроект"		

# ООО «Лесфондпроект»

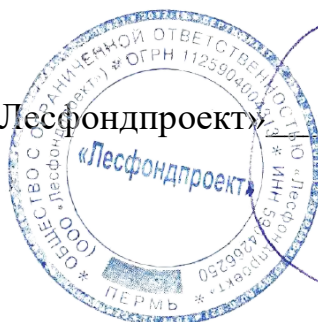
Адрес: 614068, г. Пермь, ул. Окулова, дом 75, корпус 1, офис 614  
ИНН 5904266250, КПП 590201001, БИК 045744863, ОГРН 1125904004313  
Тел./факс (342) 247-03-02, E-mail: lesfondproekt@gmail.com



## ПРОЕКТ МЕЖЕВАНИЯ ТЕРРИТОРИИ

### МАТЕРИАЛЫ ПО ОБОСНОВАНИЮ ПРОЕКТА МЕЖЕВАНИЯ ТЕРРИТОРИИ

Директор ООО «Лесфондпроект»

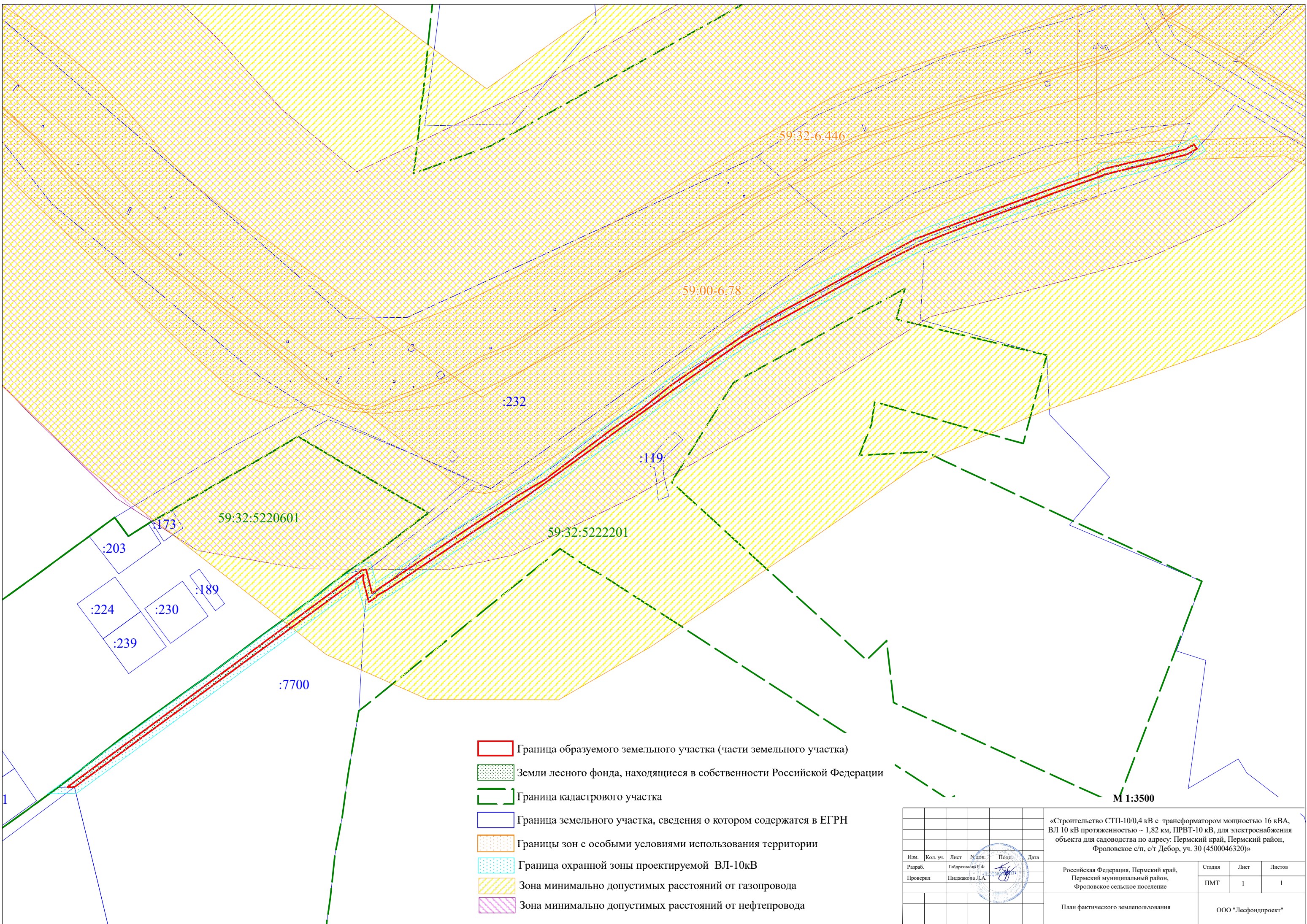


(подпись)  
М.П.

/Л.А. Пиджакова/  
(ФИО)

Заказчик – ОАО «МРСК Урала»

2019



- Граница образуемого земельного участка (части земельного участка)
- Земли лесного фонда, находящиеся в собственности Российской Федерации
- Граница кадастрового участка
- Граница земельного участка, сведения о котором содержатся в ЕГРН
- Границы зон с особыми условиями использования территории
- Граница охранной зоны проектируемой ВЛ-10кВ
- Зона минимально допустимых расстояний от газопровода
- Зона минимально допустимых расстояний от нефтепровода

М 1:3500

«Строительство СТП-10/0,4 кВ с трансформатором мощностью 16 кВА, ВЛ 10 кВ протяженностью ~ 1,82 км, ПРВТ-10 кВ, для электроснабжения объекта для садоводства по адресу: Пермский край, Пермский район, Фроловское с/п, с/т Дебор, уч. 30 (4500046320)»					
Изм.	Кол. уч.	Лист	Н.док.	Подп.	Дата
Разраб.					
Проверил					
Российская Федерация, Пермский край, Пермский муниципальный район, Фроловское сельское поселение					
План фактического землепользования					
Стадия	Лист	Листов			
ПМТ	1	1			
ООО "Лесфондпроект"					

## Схема расположения проектируемого лесного участка

Субъект Российской Федерации Пермский край

Муниципальное образование Пермский муниципальный район

Категория земель Земли лесного фонда

Лесничество Пермское

Участковое лесничество Лядовское

квартал № 83 (части выделов 15,16,17)

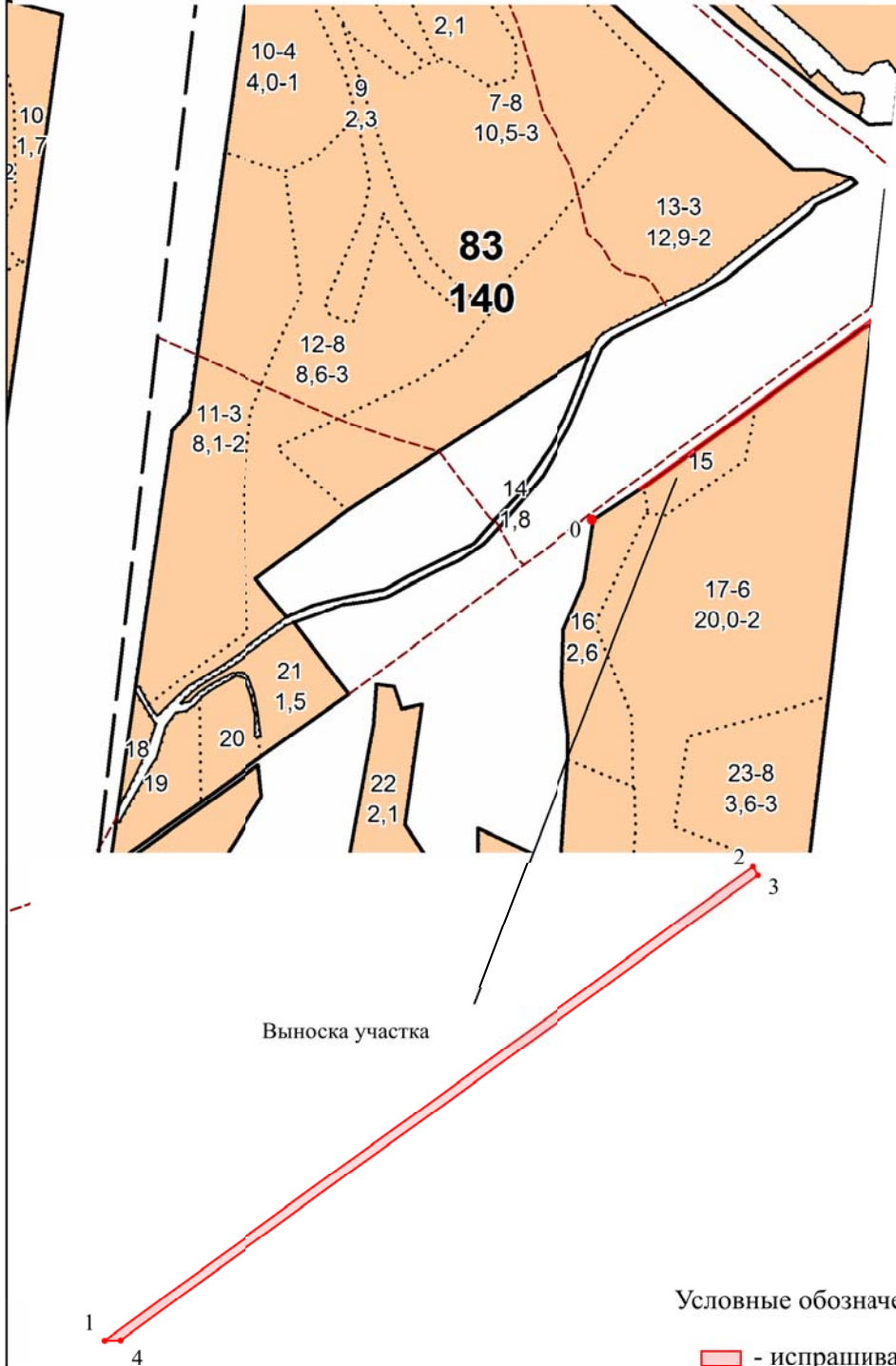
Вид использования лесов - «Строительство, реконструкция, эксплуатация линейных объектов»

Цель предоставления лесного участка - «Строительство СТП-10/0,4 кВ с трансформатором мощностью 16 кВА, ВЛ 10 кВ протяженностью ~ 1,82 км, ПРВТ-10 кВ, для электроснабжения объекта для садоводства по адресу: Пермский край, Пермский район, Фроловское с/п, с/т Дебор, уч. 30 (4500046320)»

Площадь - 0,1902 га

Особые отметки: -

Масштаб: 1: 10 000



Геоданные

Номера характерных точек	Направление румбы (азимуты) линий,	Длина линий, м
0-1	СВ:56°	80,00
1-2	СВ:53°37,07'	401,00
2-3	ЮВ:28°25,15'	5,07
3-4	ЮЗ:53°41,07'	393,87
4-1	ЮЗ:88°56'	7,89

Каталог координат (МСК 59)

Номера характерных точек	X,м	Y,м
1	509398,4832	2250069,325
2	509636,3459	2250392,165
3	509631,8904	2250394,576
4	509398,63	2250077,21
1	509398,4832	2250069,325

## Схема расположения проектируемого лесного участка

Субъект Российской Федерации Пермский край

Муниципальное образование Пермский муниципальный район

Категория земель Земли лесного фонда

Лесничество Пермское

Участковое лесничество Лядовское

квартал № 84 (части выделов 9,10,11,12,15)

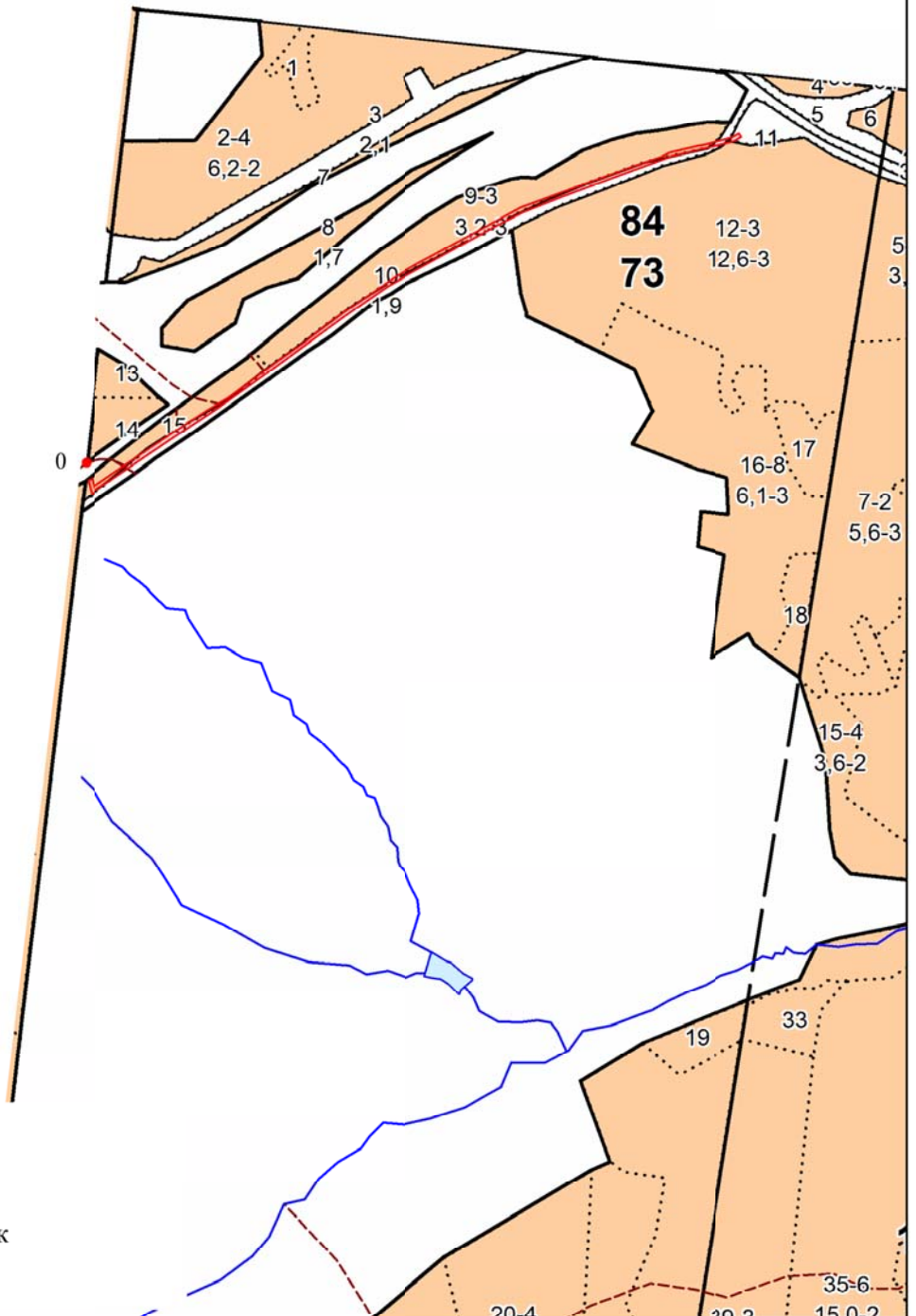
Вид использования лесов - «Строительство, реконструкция, эксплуатация линейных объектов»

Цель предоставления лесного участка - «Строительство СТП-10/0,4 кВ с трансформатором мощностью 16 кВА, ВЛ 10 кВ протяженностью ~ 1,82 км, ПРВТ-10 кВ, для электроснабжения объекта для садоводства по адресу: Пермский край, Пермский район, Фроловское с/п, с/т Дебор, уч. 30 (4503046320)»

Площадь - 0,6010 га

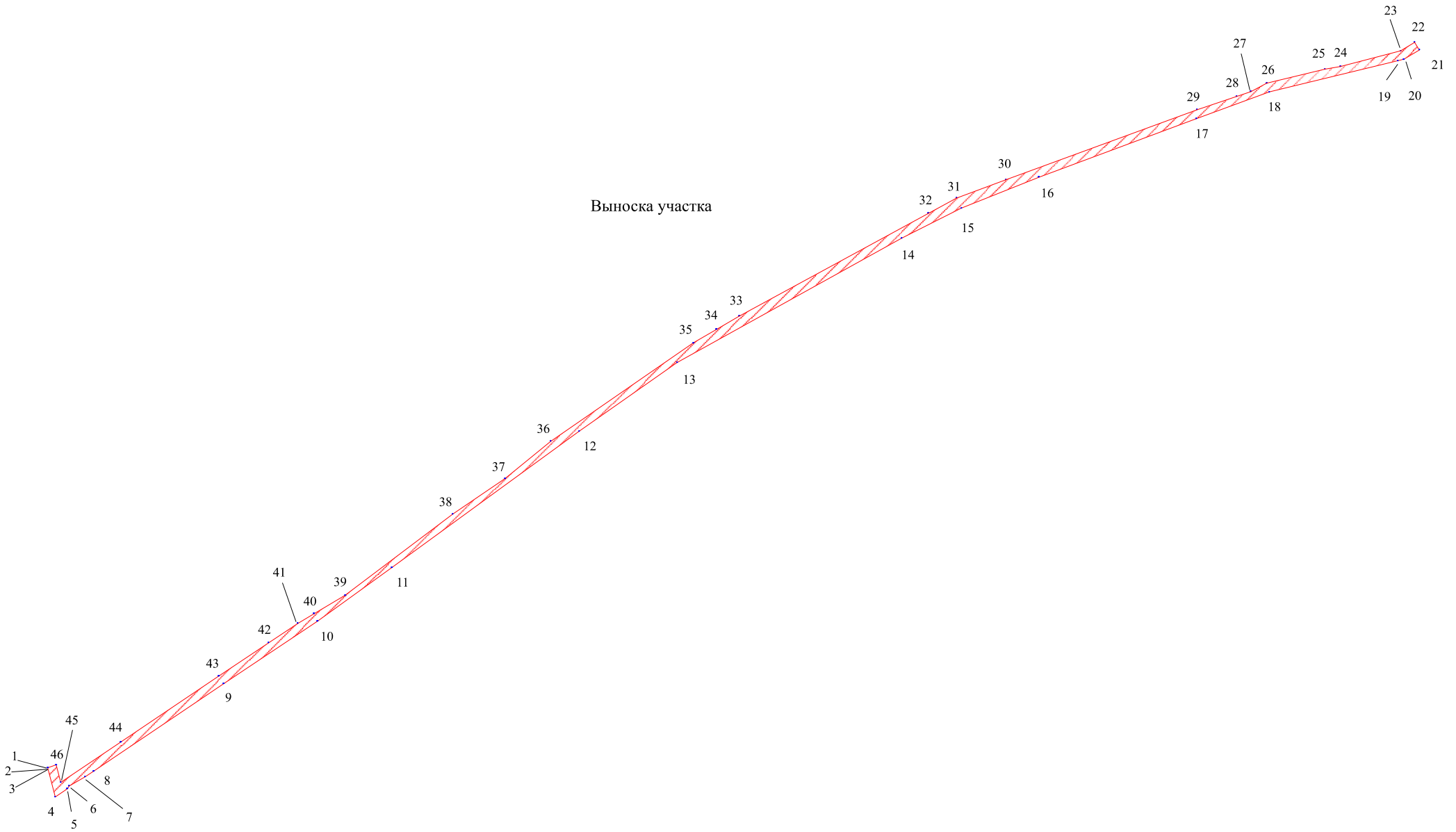
Особые отметки: - .

Масштаб: 1: 10 000





Выноска участка

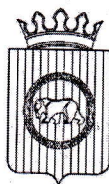


## Геоданнные

Номера характерных точек	Направление румбы (азимуты) линий, °	Длина линий, м
0-1	ЮВ:3°	24,00
1-2	ЮВ:28°25,15'	5,07
2-3	ЮЗ:7°5,14'	5,81
3-4	ЮВ:14°27,92'	25,31
4-5	СВ:56°2,24'	9,69
5-6	СВ:33°41,75'	2,22
6-7	СВ:59°56,93'	12,27
7-8	СВ:56°19,37'	6,75
8-9	СВ:56°5,26'	104,51
9-10	СВ:56°20,27'	75,06
10-11	СВ:54°12,08'	61,06
11-12	СВ:53°57,63'	154,37
12-13	СВ:54°59,36'	79,62
13-14	СВ:61°1,83'	170,84
14-15	СВ:63°16,6'	44,49
15-16	СВ:68°19,33'	55,73
16-17	СВ:69°34,95'	111,76
17-18	СВ:69°49,72'	51,87
18-19	СВ:76°22,81'	87,94
19-20	СВ:75°35,24'	4,33
20-21	СВ:59°19,68'	11,89
21-22	СЗ:31°13,94'	5,96
22-23	ЮЗ:59°12,79'	10,94
23-24	ЮЗ:75°21,29'	41,37
24-25	ЮЗ:80°23,59'	10,58
25-26	ЮЗ:76°22,81'	39,81
26-27	ЮЗ:62°2,13'	11,94
27-28	ЮЗ:71°26,59'	9,97
28-29	ЮЗ:71°22,78'	27,85
29-30	ЮЗ:69°52,86'	135,61
30-31	ЮЗ:69°41,15'	35,13
31-32	ЮЗ:61°28,96'	21,23
32-33	ЮЗ:61°28,96'	143,33
33-34	ЮЗ:59°51,94'	17,76
34-35	ЮЗ:59°53,54'	17,58
35-36	ЮЗ:55°22,28'	115,51
36-37	ЮЗ:50°52,06'	39,24
37-38	ЮЗ:55°44,9'	42,16
38-39	ЮЗ:53°0,14'	89,7
39-40	ЮЗ:59°18,71'	24,05
40-41	ЮЗ:59°1,36'	12,71
41-42	ЮЗ:56°20,24'	23,3
42-43	ЮЗ:56°20,28'	39,95
43-44	ЮЗ:56°5,33'	78,65
44-45	ЮЗ:56°5,16'	48,11
45-46	СЗ:14°27,92'	26,96
46-1	ЮЗ:77°38,95'	5,09

## Каталог координат (МСК 59)

Номера характерных точек	Х, м	У, м
1	509636,3459	2250392,165
2	509631,8904	2250394,576
3	509626,1222	2250393,859
4	509601,6158	2250400,181
5	509607,0265	2250408,214
6	509608,8726	2250409,445
7	509615,0173	2250420,066
8	509618,7588	2250425,681
9	509677,0654	2250512,41
10	509718,6702	2250574,883
11	509754,3871	2250624,408
12	509845,208	2250749,231
13	509890,8867	2250814,441
14	509973,6305	2250963,902
15	509993,6384	2251003,643
16	510014,225	2251055,433
17	510053,213	2251160,171
18	510071,1001	2251208,862
19	510091,8085	2251294,331
20	510092,8853	2251298,521
21	510098,9503	2251308,747
22	510104,0493	2251305,655
23	510098,4481	2251296,254
24	510087,9894	2251256,232
25	510086,2242	2251245,803
26	510076,8487	2251207,108
27	510071,2486	2251196,56
28	510068,0749	2251187,106
29	510059,1826	2251160,714
30	510012,5374	2251033,381
31	510000,341	2251000,435
32	509990,2038	2250981,778
33	509921,7741	2250855,837
34	509912,8579	2250840,477
35	509904,04	2250825,27
36	509838,4032	2250730,226
37	509813,64	2250699,79
38	509789,91	2250664,94
39	509735,93	2250593,3
40	509723,6569	2250572,62
41	509717,1164	2250561,725
42	509704,1985	2250542,328
43	509682,052	2250509,073
44	509638,1718	2250443,8
45	509611,3272	2250403,872
46	509637,4346	2250397,137
1	509636,3459	2250392,165



**УПРАВЛЕНИЕ АРХИТЕКТУРЫ И ГРАДОСТРОИТЕЛЬСТВА  
АДМИНИСТРАЦИИ ПЕРМСКОГО МУНИЦИПАЛЬНОГО РАЙОНА**

**РАСПОРЯЖЕНИЕ**

26.07.2019

№ 51

**О разработке проекта межевания  
части территории Фроловского  
сельского поселения Пермского  
муниципального района Пермского  
края с целью строительства сетей  
электрообеспечения**

В соответствии с п. 20 ч. 1, ч. 4 ст. 14, п. 15 ч. 1 ст. 15 Федерального закона от 06.10.2003 № 131-ФЗ «Об общих принципах организации местного самоуправления в Российской Федерации», ст. ст. 45, 46 Градостроительного кодекса Российской Федерации, п. 5.7. Положения об Управлении архитектуры и градостроительства администрации Пермского муниципального района, утвержденного распоряжением администрации Пермского муниципального района Пермского края от 16.05.2016 № 88-р, на основании письма ОАО «МРСК Урала» от 17.07.2019 № 0109:

1. Разрешить ОАО «Межрегиональная распределительная сетевая компания Урала» разработать проект межевания части территории Фроловского сельского поселения Пермского муниципального района Пермского края с целью строительства сетей электрообеспечения (СТП-10/0,4 кВ с трансформатором мощностью 16 кВА, ВЛ 10 кВ, ПРВТ-10 кВ), согласно приложению к настоящему распоряжению.

2. Утвердить задание на выполнение инженерных изысканий, необходимых для подготовки проекта межевания части территории Фроловского сельского поселения Пермского муниципального района Пермского края, согласно приложению № 2 к настоящему распоряжению.

3. Опубликовать настоящее распоряжение в муниципальной газете «Нива» и разместить на официальном сайте Пермского муниципального района [www.permraion.ru](http://www.permraion.ru).

4. Настоящее распоряжение вступает в силу со дня его официального опубликования.

5. Контроль исполнения настоящего распоряжения оставляю за собой.

Начальник управления архитектуры  
и градостроительства администрации  
муниципального района, главный архитектор



Е.Г. Небогатикова



Приложение № 1  
к распоряжению Управления  
архитектуры и градостроительства  
администрации Пермского  
муниципального района  
от 26.07.2019 № 51

Схема для разработки проекта межевания части территории Фроловского  
сельского поселения Пермского муниципального района Пермского края с  
целью строительства сетей электроснабжения





Приложение № 2  
к распоряжению Управления  
архитектуры и градостроительства  
администрации Пермского  
муниципального района  
от 26.07.2019 № 51

**ЗАДАНИЕ  
НА ВЫПОЛНЕНИЕ ИНЖЕНЕРНЫХ ИЗЫСКАНИЙ, НЕОБХОДИМЫХ  
ДЛЯ ПОДГОТОВКИ ПРОЕКТА МЕЖЕВНАЯ ЧАСТИ ТЕРРИТОРИИ  
ФРОЛОВСКОГО СЕЛЬСКОГО ПОСЕЛЕНИЯ ПЕРМСКОГО МУНИЦИ-  
ПАЛЬНОГО РАЙОНА ПЕРМСКОГО КРАЯ**

№	Перечень необходимых сведений и данных	Содержание необходимых сведений и данных
1	Наименование и вид объекта.	«Строительство СТП-10/0,4 кВ с трансформатором мощностью 16 кВА, ВЛ 10 кВ протяженностью ~ 1,82 км, ПРВТ-10 кВ, для элек-троснабжения объекта для садоводства по адресу: Пермский край, Пермский район, Фроловское с/п, с/т Дебор, уч. 30 (4500046320)»
2	Вид строительства	Новое строительство
3	Данные о местоположении и границах площадки (площадок) и (или) трассы (трассах) строительства	Пермский край, Пермский муниципальный район, Фроловское сельское поселение
4	Необходимость выполнения отдельных видов инженерных изысканий	инженерно-геодезические изыскания
5	Перечень нормативных документов, в соответствии с требованиями которых необходимо выполнить инженерные изыскания	<ul style="list-style-type: none"> <li>- Градостроительный кодекс РФ от 29.12.2004 № 190-ФЗ</li> <li>- Правила выполнения инженерных изысканий, необходимых для подготовки документации по планировке территории, утвержденное постановлением Правительства Российской Федерации от 31.03.2017 № 402</li> <li>- Постановление Правительства РФ от 22 апреля 2017 г. N 485 «О составе материалов и результатов инженерных изысканий, подлежащих размещению в информационных системах обеспечения градостроительной деятельности, федеральной государственной информационной системе территориального планирования, государственном фонде материалов и данных инженерных изысканий, Едином государственном фонде данных о состоянии окружающей среды, ее загрязнении, а также о форме и порядке их представления»</li> <li>- СП 47.13330.2012. Свод правил. Инженерные изыскания для строительства. Основные положения. Актуализированная редакция СНиП 11-02-96</li> <li>- СП 11-104-97. Инженерно-геодезические изыскания для строительства</li> <li>- ГКИНП-02-033-82. Инструкция по топографической съемке в</li> </ul>



		масштабах 1:5000, 1:2000, 1:1000 и 1:500
6	Цель выполнения инженерных изысканий	Создание топографической основы и получение геодезических данных для подготовки документации по межеванию территории
7	Требования к содержанию и форме предоставляемых материалов	<p>Материалы и результаты инженерных изысканий представляются для размещения в государственной информационной системе обеспечения градостроительной деятельности Пермского муниципального района на бумажных и электронных носителях в формате, позволяющем обеспечить их размещение в информационной системе.</p> <p>Графические материалы и результаты инженерных изысканий предоставляются в форме векторной и растровой модели.</p> <p>Информация в растровой модели представляется в формате PDF.</p> <p>Информация в векторной модели представляется в обменных форматах MIF/MID, DXF.</p> <p>Информация в текстовом формате представляется в форматах: DOC, DOCX, XLS, XLSX.</p> <p>Представляемые пространственные данные должны иметь привязку к системе координат МСК-59.</p> <p>Материалы предоставляются в виде отчетов по инженерным изысканиям в напечатанном виде в 2-х экз., графическая часть в масштабе 1:500.</p>





**МИНИСТЕРСТВО  
ПРИРОДНЫХ РЕСУРСОВ,  
ЛЕСНОГО ХОЗЯЙСТВА И ЭКОЛОГИИ  
ПЕРМСКОГО КРАЯ**

Ул. Ленина, д. 51, г. Пермь, 614006  
Тел./факс (342) 235 13 06  
E-mail: min2@priroda.permkrai.ru  
ОКПО 78891558, ОГРН 1065902004354,  
ИНН/КПП 5902293298/590201001

Директору ООО «Лесфондпроект»  
Пиджаковой Л.А.  
ул. Окулова, д. 75/1, г. Пермь, 614068

02.09.2019 № 30-01-25 исх-783

На № 178 от 19.08.2019

О рассмотрении проекта  
межевания территории

Уважаемая Любовь Александровна!

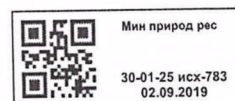
Рассмотрев представленный проект межевания территории в целях размещения линейного объекта «Строительство СТП-10/0,4 кВ с трансформатором мощностью 16 кВА, ВЛ 10 кВ протяженностью 1,82 км, ПРВТ-10 кВ, для электроснабжения объекта для садоводства по адресу: Пермский край, Пермский район, Фроловское с/п, с/т Дебор, уч.30 (4500046320)», сообщаем следующее.

Замечания по указанному проекту межевания территории отсутствуют.

Министерство природных ресурсов, лесного хозяйства и экологии Пермского края согласовывает указанный проект межевания территории в целях размещения линейного объекта «Строительство СТП-10/0,4 кВ с трансформатором мощностью 16 кВА, ВЛ 10 кВ протяженностью 1,82 км, ПРВТ-10 кВ, для электроснабжения объекта для садоводства по адресу: Пермский край, Пермский район, Фроловское с/п, с/т Дебор, уч.30 (4500046320)».

Начальник управления лесного учета,  
планирования и лесоустройства

В.В. Аристов



УТВЕРЖДАЮ

И. о. начальника управления  
лесоиспользования Министерства  
природных ресурсов лесного  
хозяйства и экологии Пермского края  
Н.М. Федоров



«11» Для 09 2019 г.

Акт № 17

**натурного технического обследования  
лесного участка**

«30» 07 2018 г.

г. Пермь

Лесничий Лядовского участкового лесничества О.Н. Воронова, в присутствии представителя ОАО «МРСК Урала» Л.А. Пиджаковой, действующего на основании доверенности от 22.01.2019 № ПЭ-400-2019

(Ф.И.О., должности и наименования организаций лиц, проводивших обследование)

провели натурное техническое обследование участка лесного фонда для предоставления лесного участка в аренду

(предоставления лесного участка в аренду, постоянное (бессрочное) пользование, безвозмездное срочное пользование (указать конкретно))

под объект «Строительство СТП-10/0,4 кВ с трансформатором мощностью 16 кВА, ВЛ 10 кВ протяженностью ~ 1,82 км, ПРВТ-10 кВ, для электроснабжения объекта для садоводства по адресу: Пермский край, Пермский район, Фроловское с/п, с/т Дебор, уч. 30 (4500046320)»

(строительства, реконструкции, эксплуатации объекта и др. (указать))

При обследовании уточнены материалы лесоустройства и установлено:

1. Участок расположен в Пермском лесничестве, Лядовском участковом лесничестве, в кварталах № 83 (части выделов 15,16,17), № 84 (части выделов 9,10,11,12,15) – защитные леса (леса, выполняющие функции защиты природных и иных объектов: леса, расположенные в зеленых зонах).

(целевое назначение лесов: эксплуатационные, защитные)

Субъект Российской Федерации Пермский край

Муниципальный район Пермский

2. Лесистость муниципального района 58,4 %

3. Общая площадь участка 0,7912 га

4. Характеристика лесного участка:

(га)

Общая площадь - всего	В том числе									
	лесные земли					нелесные земли				
	покрытые лесной растительностью, всего	в том числе покрытые лесными культурами	лесные питомники, плантации	непокрытые лесной растительностью	итого	дороги	сенокосы	болота	другие	итого
1	2	3	4	5	6	7	8	9	10	11
0,7912	0,4246	-	-	-	0,4246	0,3590	-	-	0,0076	0,3666

Главный специалист  
отдела лесных отношений  
управления лесоиспользования

*Степанова Е.К.*



**Таксационное описание участка:**

Целевое назначение лесов	№ квартала	№ выдела	Площадь, га	Состав насаждения	Класс возраста	Группа возраста	Возраст, лет	Бонитет	Полнота	Общий запас древесины, куб. м
Пермское лесничество										
Лядовское участковое лесничество										
Защитные леса (леса, выполняющие функции защиты природных и иных объектов: леса, расположенные в зеленых зонах)	83	ч. 15	0,0864	6ОСЗБ1Е	6	4	55	2	0,7	23
		ч. 16	0,0014	6Б1ОС1ЛП2П+Б	6	2	60	2	0,6	0
		ч. 17	0,1024	6Б1ЛП2Е1П	6	2	60	2	0,8	27
	84	ч. 9	0,1922	4ЛПЗОС1ИВ1КЛ1Е+ОС	3	2	30	3	0,9	27
		ч. 10	0,3590	дороги с иск. покрыт.	-	-	-	-	-	-
		ч. 11	0,0076	пастбище	-	-	-	-	-	-
		ч. 12	0,0017	4ЛПЗОС1ИВ1КЛ1Е+ОС	3	2	30	3	0,9	0
		ч. 15	0,0405	4ЛПЗБ2ОС1Е	2	1	20	3	0,4	1
<b>Итого</b>			<b>0,7912</b>							<b>78</b>

6. Участок имеет особо защитное значение, выражающееся в следующем:  
(имеет или не имеет)

ОЗУ: участки лесов вокруг населённых пунктов и садовых товариществ в кварталах № 83 (части выделов 15,16,17), № 84 (части выделов 9,12,15), Лядовского участкового лесничества, Пермского лесничества

7. Лесохозяйственные особенности участка: нет.

8. Участок пригоден \_\_\_\_\_ для заявленных целей.  
(пригоден или не пригоден)

9. При обследовании следующие замечания и предложения:

- при производстве работ соблюдать Правила пожарной безопасности, санитарные Правила в лесах РФ.

Лица, проводившие обследование:

Лесничий Лядовского  
участкового лесничества  
Пермского лесничества

  
(подпись и печать)


О.Н. Воронова

Заинтересованное лицо -  
Представитель ОАО «МРСК Урала»,  
действующий на основании доверенности  
от 22.01.2019 № ПЭ-400-2019

  
(подпись и печать)

Л.А. Пиджакова

И.о. Заместителя руководителя,  
директора Пермского лесничества  
ГКУ «Управление лесничествами  
Пермского края»

  
(подпись и печать)

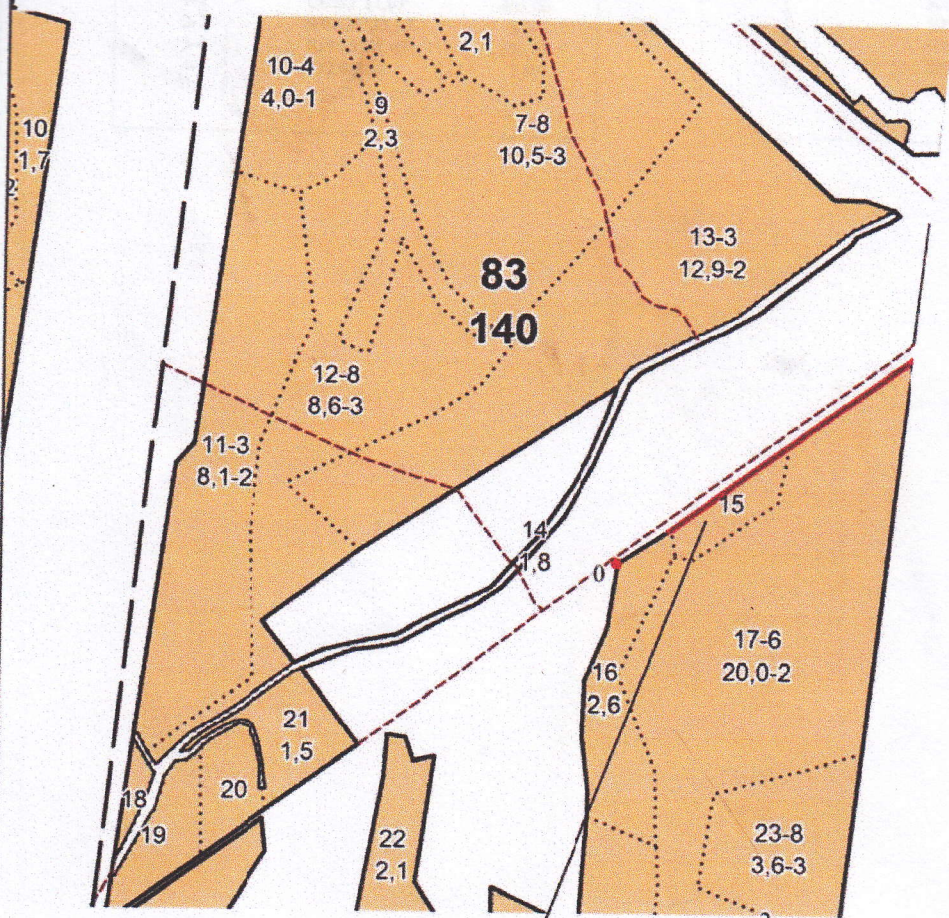
И.Н. Яруничев

- Неотъемлемой частью настоящего акта является схема расположения лесного участка (Приложение № 1).




### Схема расположения проектируемого лесного участка

Субъект Российской Федерации Пермский край  
Муниципальный район Пермский  
Лесничество Пермское  
Участковое лесничество Лядовское  
квартал № 83 (части выделов 15,16,17)  
Площадь - 0,1902 га  
Масштаб: 1: 10 000



Выноска участка

Условные обозначения:

 - испрашиваемый участок

1  
4



Приложение № 1  
к акту натурного  
технического обследования  
лесного участка № от  
Лист 2

Геоданные

Номера характерных точек	Направление румбы (азимуты) линий,	Длина линий, м
0-1	СВ:56°	80,00
1-2	СВ:53°37,07'	401,00
2-3	ЮВ:28°25,15'	5,07
3-4	ЮЗ:53°41,07'	393,87
4-1	ЮЗ:88°56'	7,89

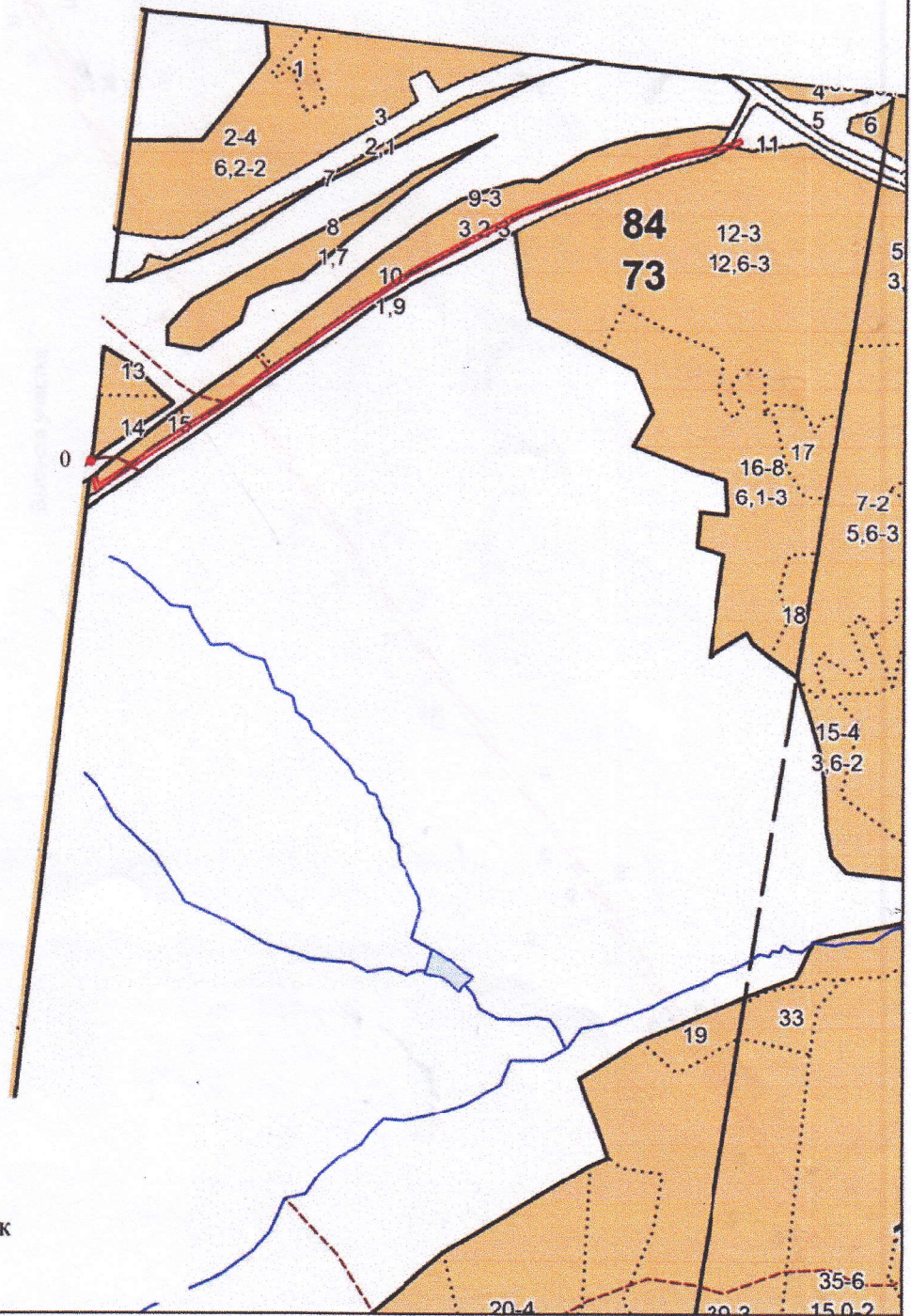
Каталог координат (МСК 59)

Номера характерных точек	X, м	Y, м
1	509398,4832	2250069,325
2	509636,3459	2250392,165
3	509631,8904	2250394,576
4	509398,63	2250077,21
1	509398,4832	2250069,325



Схема расположения проектируемого лесного участка

Субъект Российской Федерации Пермский край  
Муниципальный район Пермский  
Лесничество Пермское  
Участковое лесничество Лядовское  
квартал № 84 (части выделов 9,10,11,12,15)  
Площадь - 0,6010 га  
Масштаб: 1: 10 000



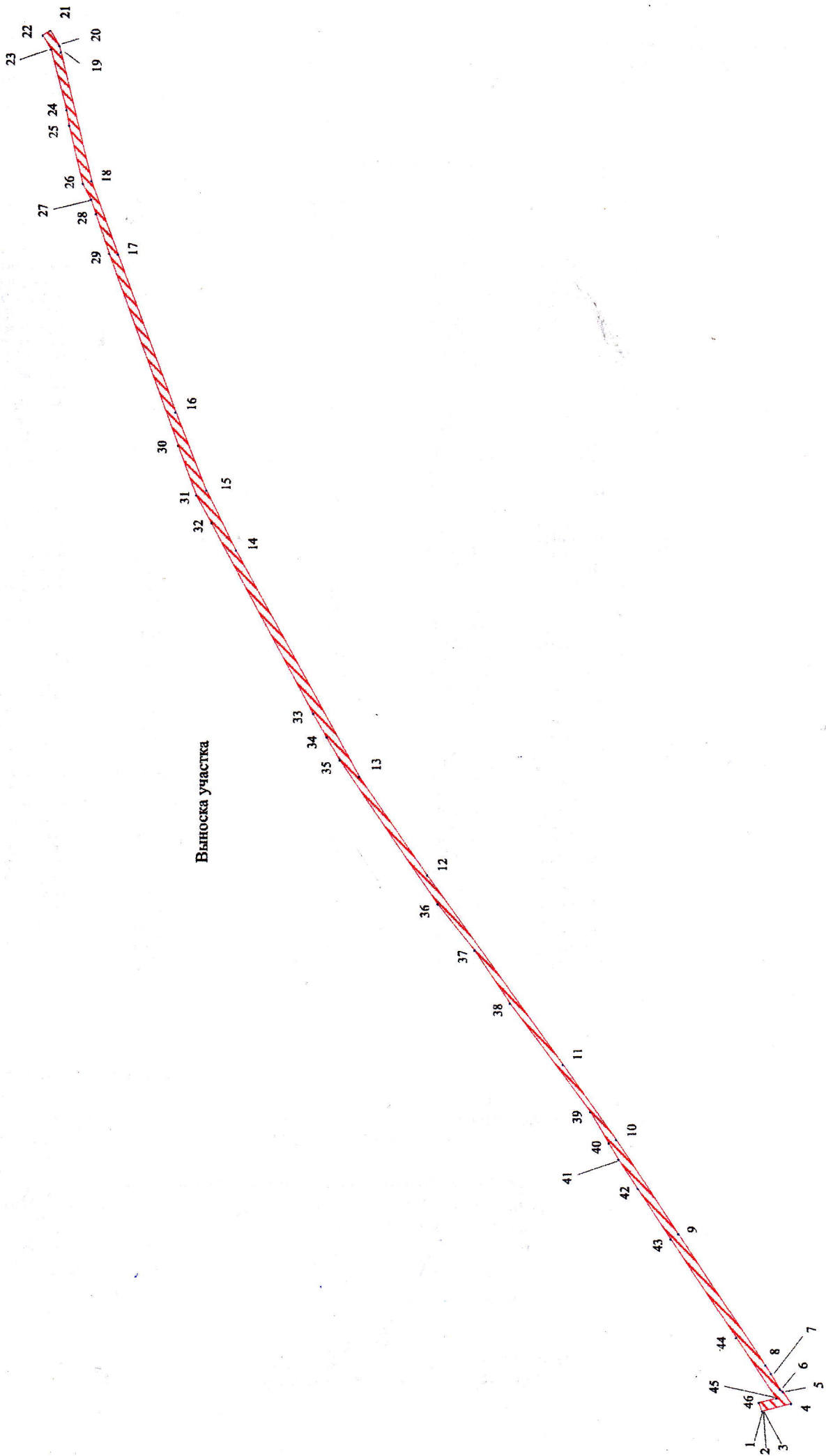
Условные обозначения:

■ - испрашиваемый участок



Приложение № 1  
к акту натурного  
технического обследования  
лесного участка № от  
Лист 4

Выноски участка





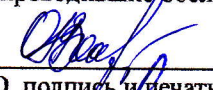
Геоданные

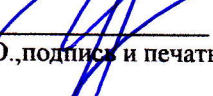
Каталог координат (МСК 59)

Номера характерных точек	Направление румбы (азимуты) линий,	Длина линий, м
0-1	ЮВ:3°	24,00
1-2	ЮВ:28°25,15'	5,07
2-3	ЮЗ:7°5,14'	5,81
3-4	ЮВ:14°27,92'	25,31
4-5	СВ:56°2,24'	9,69
5-6	СВ:33°41,75'	2,22
6-7	СВ:59°56,93'	12,27
7-8	СВ:56°19,37'	6,75
8-9	СВ:56°5,26'	104,51
9-10	СВ:56°20,27'	75,06
10-11	СВ:54°12,08'	61,06
11-12	СВ:53°57,63'	154,37
12-13	СВ:54°59,36'	79,62
13-14	СВ:61°1,83'	170,84
14-15	СВ:63°16,6'	44,49
15-16	СВ:68°19,33'	55,73
16-17	СВ:69°34,95'	111,76
17-18	СВ:69°49,72'	51,87
18-19	СВ:76°22,81'	87,94
19-20	СВ:75°35,24'	4,33
20-21	СВ:59°19,68'	11,89
21-22	СЗ:31°13,94'	5,96
22-23	ЮЗ:59°12,79'	10,94
23-24	ЮЗ:75°21,29'	41,37
24-25	ЮЗ:80°23,59'	10,58
25-26	ЮЗ:76°22,81'	39,81
26-27	ЮЗ:62°2,13'	11,94
27-28	ЮЗ:71°26,59'	9,97
28-29	ЮЗ:71°22,78'	27,85
29-30	ЮЗ:69°52,86'	135,61
30-31	ЮЗ:69°41,15'	35,13
31-32	ЮЗ:61°28,96'	21,23
32-33	ЮЗ:61°28,96'	143,33
33-34	ЮЗ:59°51,94'	17,76
34-35	ЮЗ:59°53,54'	17,58
35-36	ЮЗ:55°22,28'	115,51
36-37	ЮЗ:50°52,06'	39,24
37-38	ЮЗ:55°44,9'	42,16
38-39	ЮЗ:53°0,14'	89,7
39-40	ЮЗ:59°18,71'	24,05
40-41	ЮЗ:59°1,36'	12,71
41-42	ЮЗ:56°20,24'	23,3
42-43	ЮЗ:56°20,28'	39,95
43-44	ЮЗ:56°5,33'	78,65
44-45	ЮЗ:56°5,16'	48,11
45-46	СЗ:14°27,92'	26,96
46-1	ЮЗ:77°38,95'	5,09

Номера характерных точек	X, м	Y, м
1	509636,3459	2250392,165
2	509631,8904	2250394,576
3	509626,1222	2250393,859
4	509601,6158	2250400,181
5	509607,0265	2250408,214
6	509608,8726	2250409,445
7	509615,0173	2250420,066
8	509618,7588	2250425,681
9	509677,0654	2250512,41
10	509718,6702	2250574,883
11	509754,3871	2250624,408
12	509845,208	2250749,231
13	509890,8867	2250814,441
14	509973,6305	2250963,902
15	509993,6384	2251003,643
16	510014,225	2251055,433
17	510053,213	2251160,171
18	510071,1001	2251208,862
19	510091,8085	2251294,331
20	510092,8853	2251298,521
21	510098,9503	2251308,747
22	510104,0493	2251305,655
23	510098,4481	2251296,254
24	510087,9894	2251256,232
25	510086,2242	2251245,803
26	510076,8487	2251207,108
27	510071,2486	2251196,56
28	510068,0749	2251187,106
29	510059,1826	2251160,714
30	510012,5374	2251033,381
31	510000,341	2251000,435
32	509990,2038	2250981,778
33	509921,7741	2250855,837
34	509912,8579	2250840,477
35	509904,04	2250825,27
36	509838,4032	2250730,226
37	509813,64	2250699,79
38	509789,91	2250664,94
39	509735,93	2250593,3
40	509723,6569	2250572,62
41	509717,1164	2250561,725
42	509704,1985	2250542,328
43	509682,052	2250509,073
44	509638,1718	2250443,8
45	509611,3272	2250403,872
46	509637,4346	2250397,137
1	509636,3459	2250392,165

Лица, проводившие обследование:

  
О.Н. Воронова - лесничий Лядовского участкового лесничества  
(Ф.И.О., подпись и печать) Пермского лесничества

  
Л.А. Пиджакова - представитель ОАО "МРСК Урала",  
(Ф.И.О., подпись и печать) действующий на основании доверенности  
№ ПЭ-400-2019 от 22.01.2019 г.

И.о. Заместителя руководителя,  
директора Пермского лесничества  
ГКУ «Управление лесничествами  
Пермского края»



  
И.Н. Яруничев  
(подпись и печать) (Ф.И.О.)



**МИНИСТЕРСТВО  
ПРИРОДНЫХ РЕСУРСОВ,  
ЛЕСНОГО ХОЗЯЙСТВА И ЭКОЛОГИИ  
ПЕРМСКОГО КРАЯ**

**Государственное казенное учреждение  
Пермского края**

**«Управление лесничествами  
Пермского края»**

**Пермское лесничество**

Ул. Р. Кашина, д. 81, с. Култаево,  
Пермский район,

Пермский край, 614520

Тел./факс.: 8 (342) 2-94-82-98,

E-mail: gkules@yandex.ru

ОКПО 93461337, ОГРН 1195958017056

ИНН5948058392/КПП 594801001

31.07.2019 № 630

На № \_\_\_\_\_ от \_\_\_\_\_

Министерство природных ресурсов,  
лесного хозяйства и экологии  
Пермского края

### **Заключение**

Рассмотрев представленное ОАО «МРСК Урала» обоснование местоположения, вида и цели использования лесного участка Пермское лесничество полагает возможным предоставление испрашиваемого земельного (лесного) участка ОАО «МРСК Урала» под объект «Строительство СТП-10/0,4 кВ с трансформатором мощностью 16 кВА, ВЛ 10 кВ протяженностью ~ 1,82 км, ПРВТ-10 кВ, для электроснабжения объекта для садоводства по адресу: Пермский край, Пермский район, Фроловское с/п, с/т Дебор, уч. 30 (4500046320)», на землях лесного фонда Пермского лесничества, Лядовского участкового лесничества, в кварталах № 83 (части выделов 15,16,17), № 84 (части выделов 9,10,11,12,15) – защитные леса (леса, выполняющие функции защиты природных и иных объектов: леса, расположенные в зеленых зонах).

Согласно лесному плану Пермского края кварталы № 83 (части выделов 15,16,17), № 84 (части выделов 9,10,11,12,15), Лядовского участкового лесничества, Пермского лесничества, в границе которых расположен проектируемый лесной участок, зона планируемого освоения лесов не выявлена.

Лесной участок, находящийся в кварталах № 83 (части выделов 15,16,17), № 84 (части выделов 9,11,12,15), Лядовского участкового лесничества, Пермского лесничества имеет обременение по договору аренды лесного участка с ООО «Красный Октябрь» № 826 от 21.01.2015 г.

Ограничение использования лесного участка: устанавливаются в соответствии со статьями 117,119 Лесного кодекса Российской Федерации.

Общая площадь 0,7912 га.

И.о. Заместителя руководителя,  
директора Пермского лесничества  
ГКУ «Управление лесничествами  
Пермского края»



И.Н. Яруничев