



**АДМИНИСТРАЦИЯ
ПЕРМСКОГО МУНИЦИПАЛЬНОГО РАЙОНА**

ПОСТАНОВЛЕНИЕ

25.11.2019

№ 823

Об утверждении проекта планировки и проекта межевания части территории Фроловского сельского поселения Пермского муниципального района Пермского края, с целью размещения линейного объекта – автомобильная дорога «Пермь – Жебреи» – Броды

В соответствии с п. 20 ч. 1, ч. 4 ст. 14, ст. 28 Федерального закона от 06.10.2003 № 131-ФЗ «Об общих принципах организации местного самоуправления в Российской Федерации», ч. 13 ст. 46 Градостроительного кодекса Российской Федерации, ст. 51-6 Устава муниципального образования «Пермский муниципальный район», распоряжением управления архитектуры и градостроительства администрации Пермского муниципального района от 01.03.2019 № 12 «О разработке проектов планировки и проектов межевания части территории Фроловского сельского поселения Пермского муниципального района Пермского края, предусматривающих размещение автомобильных дорог», протоколом публичных слушаний по проекту планировки и проекту межевания части территории Фроловского сельского поселения Пермского муниципального района Пермского края Фроловского сельского поселения Пермского муниципального района Пермского края, с целью размещения линейного объекта – автомобильная дорога «Пермь – Жебреи» – Броды от 27.08.2019, заключением о результатах публичных слушаний по проекту планировки и проекту межевания части территории Фроловского сельского поселения Пермского муниципального района Пермского края, с целью размещения линейного объекта – автомобильная дорога «Пермь – Жебреи» – Броды от 02.09.2019, администрация Пермского муниципального района ПОСТАНОВЛЯЕТ:

1. Утвердить проект планировки и проект межевания части территории Фроловского сельского поселения Пермского муниципального района Пермского края, с целью размещения линейного объекта – автомобильная дорога «Пермь –

Жебреи» – Броды, подготовленные ИП Шинковым И.Б., являющиеся приложением к настоящему постановлению.

2. Управлению архитектуры и градостроительства администрации Пермского муниципального района в течение 7 дней со дня принятия настоящего постановления направить проект планировки и проект межевания территории главе Фроловского сельского поселения.

3. Настоящее постановление опубликовать в бюллетене муниципального образования «Пермский муниципальный район» и разместить на официальном сайте Пермского муниципального района www.permraion.ru.

4. Настоящее постановление вступает в силу со дня его официального опубликования.

5. Проект планировки и проект межевания территории разместить на официальном сайте Пермского муниципального района www.permraion.ru.

6. Контроль исполнения настоящего постановления возложить на начальника управления архитектуры и градостроительства администрации Пермского муниципального района, главного архитектора Е.Г. Небогатикову.

И.п. главы администрации
муниципального района



В.П. Ваганов

**ИНДИВИДУАЛЬНЫЙ ПРЕДПРИНИМАТЕЛЬ
ШИНКОВ ИГОРЬ БОРИСОВИЧ
СВИДЕТЕЛЬСТВО сер. 59 № 003417045 от 27.01.2006**

УТВЕРЖДЕН:

Постановлением администрации
Пермского муниципального района
от _____ № _____

ПРОЕКТ ПЛАНИРОВКИ

**части территории Фроловского сельского поселения Пермского
муниципального района Пермского края, с целью размещения линейного
объекта – автомобильная дорога «Пермь – Жебреи» - Броды**

ТОМ I

Основная часть

РАЗРАБОТАН:

ИП И.Б. ШИНКОВ

2019



СОСТАВ ДОКУМЕНТАЦИИ

Том I	Проект планировки территории. Основная часть.
1.1.	Текстовая часть
1.2.	Графическая часть
Том II	Проект планировки территории. Материалы по обоснованию.
2.1.	Текстовая часть
2.2.	Графическая часть
Том III	Проект межевания территории. Основная часть.
3.1.	Текстовая часть
3.2.	Графическая часть
	Проект межевания территории. Материалы по обоснованию.
3.3.	Текстовая часть
3.4.	Графическая часть

СОДЕРЖАНИЕ ТОМА I

Раздел	Наименование	Страница
Текстовая часть		
	Заверение проектной документации	4
	Введение	5
1	Исходно – разрешительная документация	7
2	Общая характеристика объекта проектирования	10
3	Сведения о размещении линейного объекта	12
4	Цели разработки проекта планировки территории	14
5	Сведения о земельных участках, на которых планируется размещение линейного объекта	15
6	Предельные параметры разрешенного строительства	18
7	Мероприятия, необходимые для освоения территории	18
8	Мероприятия по предотвращению и снижению возможного негативного воздействия на окружающую среду	19
9	Сведения о соответствии разработанной документации по планировке территории требованиям законодательства о градостроительной деятельности Российской Федерации	21
10	Основные технико – экономические показатели проекта планировки территории	22
Графическая часть		
	Чертеж красных линий. Чертеж границ зон планируемого размещения линейного объекта. М 1:1000	

ЗАВЕРЕНИЕ ПРОЕКТНОЙ ДОКУМЕНТАЦИИ

Документация по планировке части территории Фроловского сельского поселения Пермского муниципального района Пермского края, с целью размещения линейного объекта – автомобильная дорога «Пермь – Жебреи» - Броды, разработана на основании распоряжения управления архитектуры и градостроительства администрации Пермского муниципального района от 01.03.2019 № 12 «О разработке проектов планировки и проектов межевания части территории Пермского муниципального района Пермского края, предусматривающих размещение автомобильных дорог».

Проектные решения, принятые в документации, обеспечивают безопасную для жизни и здоровья людей эксплуатацию проектируемого объекта и соответствуют требованиям:

- СП 42.13330.2011 «Градостроительство. Планировка и застройка городских и сельских поселений» Актуализированная редакция СНиП 2.07.01-89*;

- СП 34.13330.2012. «Свод правил. Автомобильные дороги. Актуализированная редакция СНиП 2.05.02-85*»;

- Федерального закона от 08.11.2007 № 257-ФЗ «Об автомобильных дорогах и дорожной деятельности в Российской Федерации и о внесении изменений в отдельные законодательные акты Российской Федерации»;

- ГОСТ Р 52398-2005 Классификация автомобильных дорог. Основные параметры и требования;

- Градостроительного кодекса Российской Федерации;

- Генерального плана Фроловского сельского поселения, утвержденного решением Совета депутатов Фроловского сельского поселения Пермского муниципального района от 30.05.2013 № 296;

- экологических, санитарно – гигиенических, противопожарных норм и других норм, действующих на территории Российской Федерации.

ИП Шинков Игорь Борисович _____

ВВЕДЕНИЕ

Понятие «планировка территории» раскрывается как действия по созданию и упорядочению условий для развития территории, осуществляемые путем подготовки и реализации решений документации по планировке территории, содержащей характеристики и параметры планируемого развития территории, а также фиксированные границы регулирования землепользования и застройки, в том числе в виде красных линий, границ земельных участков, границ зон планируемого размещения объектов, границ зон действия публичных сервитутов, границ территорий объектов культурного наследия, включенных в единый государственный реестр объектов культурного наследия (памятников истории и культуры) народов Российской Федерации, границ территорий вновь выявленных объектов культурного наследия, границ зон с особыми условиями использования территорий.

Планировка территории является одним из этапов градостроительной деятельности. Следуя за планированием территории и градостроительным зонированием, планировка территории осуществляется в целях детальной проработки градостроительных решений применительно к территории конкретных планировочных элементов (кварталов, микрорайонов и т.д.).

Автомобильная дорога – объект транспортной инфраструктуры, предназначенный для движения транспортных средств и включающий в себя земельные участки в границах полосы отвода автомобильной дороги и расположенные на них или под ними конструктивные элементы (дорожное полотно, дорожное покрытие и подобные элементы) и дорожные сооружения, являющиеся ее технологической частью.

Полоса отвода автомобильной дороги – земельные участки, которые предназначены для размещения конструктивных элементов автомобильной дороги, дорожных сооружений и на которых располагаются объекты дорожного сервиса.

Положение границ полосы отвода автомобильной дороги в нормах отвода установлено в зависимости от категории автомобильной дороги, количества полос движения, высоты насыпей или глубины выемок, наличия боковых резервов, крутизны откосов земляного полотна и требований обеспечения безопасности движения и боковой видимости.

Автомобильными дорогами общего пользования местного значения муниципального района являются автомобильные дороги общего пользования в границах муниципального района, за исключением автомобильных дорог общего пользования федерального, регионального или межмуниципального значения, автомобильных дорог общего

пользования местного значения поселений, частных автомобильных дорог. Перечень автомобильных дорог общего пользования местного значения Пермского муниципального района утвержден постановлением администрации Пермского муниципального района от 27.12.2018 № 700.

Документация по планировке территории выполнена в объеме, необходимом для определения возможности размещения линейного объекта – автомобильная дорога «Пермь – Жебреи» - Броды на соответствующей территории с учетом инженерно – технических и юридических аспектов.

ТОМ I. Проект планировки территории. Основная часть.

РАЗДЕЛ 1. Исходно – разрешительная документация

При разработке проекта планировки части территории Фроловского сельского поселения Пермского муниципального района Пермского края, с целью размещения линейного объекта – автомобильная дорога «Пермь – Жебреи» - Броды, учтены указания и рекомендации следующих нормативно – правовых документов:

- Градостроительный кодекс Российской Федерации от 29.12.2004 № 190-ФЗ;
- Земельный кодекс Российской Федерации от 25.10.2001 № 136-ФЗ;
- Федеральный закон от 18.06.2001 № 78-ФЗ «О землеустройстве», принятый Государственной Думой 24 мая 2001 года;
- Федеральный закон от 24.07.2007 № 221-ФЗ «О кадастровой деятельности»;
- Федеральный закон от 08.11.2007 № 257-ФЗ «Об автомобильных дорогах и о дорожной деятельности в Российской Федерации и о внесении изменений в отдельные законодательные акты Российской Федерации»;
- Постановление Правительства Российской Федерации от 20.08.2009 № 688 «Об утверждении Правил установления на местности границ объектов землеустройства»;
- Схема территориального планирования Пермского муниципального района, утвержденная решением Земского Собрания Пермского муниципального района Пермского края от 17.12.2010 № 134;
- Генеральный план Фроловского сельского поселения, утвержденный решением Совета депутатов Фроловского сельского поселения Пермского муниципального района от 30.05.2013 № 296;
- Правила землепользования и застройки Фроловского сельского поселения, утвержденные решением Земского Собрания Пермского муниципального района Пермского края от 30.05.2019 № 399;
- СП 34.13330.2012. «Свод правил. Автомобильные дороги. Актуализированная редакция СНиП 2.05.02-85*» (утв. Приказом Минрегиона РФ от 30.06.2010 № 266);
- СП 47.13330.2012. «Свод правил. Инженерные изыскания для строительства. Основные положения. Актуализированная редакция СНиП 11-02-96» (утв. Приказом Госстроя России от 10.12.2012 № 83/ГС);
- ГОСТ Р 52398-2005 «Классификация автомобильных дорог»;

- «Рекомендации по проектированию улиц и дорог городов и сельских поселений»;
- Постановление Правительства РФ от 12.05.2017 № 564 «Об утверждении Положения о составе и содержании проектов планировки территории, предусматривающих размещение одного или нескольких линейных объектов»;
- Приказ Минстроя России от 25.04.2017 № 742/пр «О порядке установления и отображения красных линий, обозначающих границы территории, занятых линейными объектами и (или) предназначенных для размещения линейных объектов»;
- Постановление Правительства РФ от 31.03.2017 № 402 «Об утверждении правил выполнения инженерных изысканий, необходимых для подготовки документации по планировке территории, перечня видов инженерных изысканий, необходимых для подготовки документации по планировке территории, и о внесении изменений в постановление Правительства РФ от 19.01.2006 № 20»;
- Приказ министерства строительства и жилищно – коммунального хозяйства РФ от 25.04.2017 № 739/пр «Об утверждении требований к цифровым топографическим картам и цифровым топографическим планам, используемым при подготовке графической части документации по планировке территории»;
- Приказ Минстроя России от 25.04.2017 № 740/пр «Об установлении случаев подготовки и требований к подготовке, входящей в состав материалов по обоснованию проекта планировки территории схемы вертикальной планировки, инженерной подготовки и инженерной защиты территории»;
- Муниципальный контракт от 04.06.2019 № 013-ЭА/19;
- Распоряжение управления архитектуры и градостроительства администрации Пермского муниципального района от 01.03.2019 № 12 «О разработке проектов планировки и проектов межевания части территории Пермского муниципального района Пермского края, предусматривающих размещение автомобильных дорог».

Для разработки документации по планировке территории были использованы следующие исходные данные:

- информация об установленных сервитутах и иных обременениях земельных участков;

- информация о земельных участках в пределах границ проектирования, учтенных (зарегистрированных) в государственном земельном кадастре;
- кадастровые планы территории на кадастровые кварталы: 59:32:2080001, 59:32:3510101, 59:32:0000000;
- топографическая съемка, масштаб 1:500.

Картографический материал выполнен в местной плоской прямоугольной системе координат МСК-59, система высот – Балтийская.

РАЗДЕЛ 2. Общая характеристика объекта проектирования

Проект планировки территории подготовлен в отношении линейного объекта – автомобильная дорога «Пермь – Жебреи» - Броды.

Проектируемая дорога территориально расположена в границах Фроловского сельского поселения. Автомобильная дорога начинается от границы г. Перми, проходит по территории Пермского лесничества и заканчивается у границы населенного пункта д. Броды Фроловского сельского поселения Пермского муниципального района. В соответствии с квартальной картой – схемой по целевому назначению Пермского лесничества автомобильная дорога «Пермь – Жебреи» - Броды частично располагается в 14 квартале (выдел 7) Лобановского участкового лесничества Пермского лесничества Пермского муниципального района.

Проектируемая дорога в соответствии с классификацией является автомобильной дорогой V категории, имеет одну полосу движения.

Основные характеристики проектируемого линейного объекта

Таблица 1

Наименование объекта	автомобильная дорога «Пермь – Жебреи» - Броды
Протяженность в границах проектирования, всего	1,3 км
Категория за границами населенного пункта	V
Расчетная скорость автомобильной дороги	40 км/ч
Число полос движения	1
Ширина полосы движения	4,5-5,5 м
Число обочин	2
Ширина обочины	1,75 м
Пропускная способность	до 200 авт./сут.
Тип дорожной одежды	переходный
Покрытие	щебень
Ширина полосы отвода	8 м
Ширина придорожной полосы	25 м
Площадь зоны планируемого размещения объекта	2,3 га
Площадь территории проектирования	2,6 га

Проектом планировки определены основные конструктивные элементы автомобильной дороги:

- земляное полотно;
- канава боковая придорожная;
- откос;
- дорожная одежда;
- пересечение в одном уровне;
- примыкание дорог;
- элементы обустройства.

Перечень координат характерных точек границ зоны планируемого размещения линейного объекта

Таблица 3

№	Y	X	№	Y	X
1	2 243 956,96	509 973,81	33	2 244 608,09	510 882,01
2	2 243 965,38	509 996,74	34	2 244 615,52	510 891,27
3	2 243 997,50	510 240,55	35	2 244 626,68	510 881,22
4	2 244 002,19	510 279,27	36	2 244 619,40	510 872,13
5	2 244 012,67	510 365,68	37	2 244 609,31	510 861,52
6	2 244 025,71	510 463,89	38	2 244 596,60	510 848,59
7	2 244 048,20	510 620,13	39	2 244 576,00	510 827,47
8	2 244 048,63	510 623,66	40	2 244 560,31	510 813,07
9	2 244 050,80	510 628,76	41	2 244 547,38	510 803,94
10	2 244 056,14	510 639,05	42	2 244 526,78	510 791,24
11	2 244 069,11	510 654,45	43	2 244 507,44	510 783,08
12	2 244 083,27	510 662,99	44	2 244 499,13	510 780,46
13	2 244 090,87	510 667,22	45	2 244 479,06	510 774,64
14	2 244 163,61	510 705,06	46	2 244 457,50	510 768,51
15	2 244 171,88	510 708,98	47	2 244 422,06	510 759,45
16	2 244 195,02	510 718,51	48	2 244 396,07	510 752,59
17	2 244 233,68	510 731,05	49	2 244 325,62	510 737,19
18	2 244 269,28	510 740,22	50	2 244 304,13	510 732,36
19	2 244 300,91	510 747,01	51	2 244 272,73	510 725,62
20	2 244 322,38	510 751,83	52	2 244 237,87	510 716,64
21	2 244 392,55	510 767,17	53	2 244 200,20	510 704,42
22	2 244 418,28	510 773,97	54	2 244 177,95	510 695,26
23	2 244 453,59	510 782,99	55	2 244 170,29	510 691,62
24	2 244 474,92	510 789,06	56	2 244 097,98	510 654,01
25	2 244 494,80	510 794,82	57	2 244 090,80	510 650,01
26	2 244 502,26	510 797,17	58	2 244 078,99	510 642,88
27	2 244 519,88	510 804,61	59	2 244 068,69	510 630,66

28	2 244 539,11	510 816,47	60	2 244 040,28	510 424,46
29	2 244 550,87	510 824,77	61	2 243 988,69	509 990,53
30	2 244 565,55	510 838,24	62	2 243 984,88	509 969,65
31	2 244 585,88	510 859,08	63	2 243 974,28	509 971,23
32	2 244 598,52	510 871,95			

РАЗДЕЛ 3. Сведения о размещении линейного объекта.

Зона планируемого размещения линейного объекта – автомобильная дорога «Пермь – Жебреи» - Броды расположена на территории Фроловского сельского поселения Пермского муниципального района, частично на землях лесного фонда Пермского лесничества.

Автомобильная дорога начинается от границы г. Перми, проходит по территории Пермского лесничества и заканчивается у границы населенного пункта д. Броды Фроловского сельского поселения Пермского муниципального района.

Зона планируемого размещения линейного объекта находится в границах кадастровых кварталов 59:32:2080001, 59:32:3510101.

Зона планируемого размещения линейного объекта сформирована с учетом фактических границ автомобильной дороги, границ существующих земельных участков и объектов капитального строительства, а также согласно сведениям единого государственного реестра недвижимости.

Площадь придорожной полосы автомобильной дороги определена на основании ст. 26 Федерального закона от 08.11.2007 № 257-ФЗ «Об автомобильных дорогах и о дорожной деятельности в Российской Федерации и о внесении изменений в отдельные законодательные акты Российской Федерации».

Площади земельных участков, предусмотренных для организации примыканий к дороге, определены в соответствии с СП 34.13330.2012 «Свод правил. Автомобильные дороги. Актуализированная редакция СНиП 2.05.02-85*».

Площадь зоны планируемого размещения линейного объекта – автомобильная дорога «Пермь – Жебреи» - Броды составляет 2,3 га. Площадь территории в границах придорожной полосы автомобильной дороги «Пермь – Жебреи» - Броды – 6,5 га.

В границах зоны планируемого размещения проектируемой автомобильной дороги «Пермь – Жебреи» - Броды объекты самовольного строительства, историко – культурного наследия, федерального и регионального значения отсутствуют.

Зону планируемого размещения линейного объекта пересекают существующие коммуникации (электрические сети).

Рельеф местности ровный, с общим незначительным уклоном в северном направлении.

Рельеф территории пригоден для размещения автомобильной дороги.

РАЗДЕЛ 4. Цели разработки проекта планировки территории

Подготовка документации по планировке территории осуществляется:

- для выделения элементов планировочной структуры;
- установления границ земельных участков, предназначенных для размещения линейного объекта – автомобильная дорога «Пермь – Жебреи» - Броды;
- установления параметров планируемого развития территории;
- установления красных линий.

Основные цели разработки проекта планировки:

- обеспечения устойчивого развития территории;
- обеспечение транспортной доступности объектов, расположенных вдоль трассы дороги;
- уточнение и детализация планировочной структуры и закрепление красными линиями границ элементов планировочной структуры;
- установление границ зон, предназначенных для застройки, в соответствии с документами территориального планирования;
- организация улично-дорожной сети;
- организация подъездов к земельным участкам, расположенным по обе стороны от автомобильной дороги, что позволит обеспечить доступ ко всем земельным участкам, расположенным вдоль трассы и обеспечить развитие территории;
- уточнение вида разрешенного использования земельных участков в границах элементов планировочной структуры;
- повышение эффективности использования территории поселения;
- формирование земельных участков, как объектов государственного учета объекта недвижимости и государственной регистрации прав на них.

Главной задачей при разработке документации по планировке территории является принятие обоснованных, экономически целесообразных, конструктивных и инженерно – технических решений при определении зоны планируемого размещения линейного объекта – автомобильная дорога «Пермь – Жебреи» - Броды.

РАЗДЕЛ 5. Сведения о земельных участках, на которых планируется размещение линейного объекта.

Красные линии установлены с учетом существующих землепользований на территории проектирования, на основании сведений единого государственного реестра недвижимости, в соответствии с Приказом Минстроя России от 25.04.2017 № 742/пр «О Порядке установления и отображения красных линий, обозначающих границы территорий, занятых линейными объектами и (или) предназначенных для размещения линейных объектов», а также земельных участков, сформированных для размещения автомобильной дороги. Перечень координат характерных точек красных линий приведен в Таблице 4.

Проектом планировки территории также предусмотрено выделение зоны планируемого размещения линейного объекта – автомобильная дорога «Пермь – Жебреи» - Броды, перечень координат характерных точек которой приведен в Таблице 3.

Перечень координат характерных точек красных линий

Таблица 4

№	Y	X	№	Y	X
1	2 243 956,96	509 973,81	34	2 244 647,69	510 884,79
2	2 243 965,39	509 996,74	35	2 244 631,41	510 887,11
3	2 243 997,50	510 240,55	36	2 244 619,40	510 872,13
4	2 244 002,19	510 279,27	37	2 244 609,31	510 861,52
5	2 244 012,67	510 365,68	38	2 244 596,60	510 848,59
6	2 244 025,71	510 463,89	39	2 244 576,00	510 827,47
7	2 244 048,20	510 620,13	40	2 244 560,31	510 813,07
8	2 244 048,63	510 623,66	41	2 244 547,38	510 803,94
9	2 244 050,80	510 628,76	42	2 244 526,78	510 791,24
10	2 244 056,14	510 639,05	43	2 244 507,44	510 783,08
11	2 244 069,11	510 654,45	44	2 244 499,13	510 780,46
12	2 244 083,27	510 662,99	45	2 244 479,06	510 774,64
13	2 244 090,87	510 667,22	46	2 244 470,79	510 772,29
14	2 244 163,61	510 705,06	47	2 244 457,50	510 768,51
15	2 244 171,88	510 708,98	48	2 244 422,06	510 759,45
16	2 244 195,02	510 718,51	49	2 244 402,49	510 754,29
17	2 244 233,68	510 731,05	50	2 244 396,07	510 752,59
18	2 244 269,28	510 740,22	51	2 244 325,62	510 737,19
19	2 244 300,91	510 747,01	52	2 244 304,13	510 732,36
20	2 244 322,38	510 751,83	53	2 244 272,73	510 725,62
21	2 244 392,55	510 767,17	54	2 244 237,87	510 716,64

22	2 244 418,28	510 773,97	55	2 244 200,20	510 704,42
23	2 244 453,59	510 782,99	56	2 244 177,95	510 695,26
24	2 244 474,92	510 789,06	57	2 244 170,29	510 691,62
25	2 244 494,80	510 794,82	58	2 244 097,98	510 654,01
26	2 244 502,26	510 797,17	59	2 244 090,80	510 650,01
27	2 244 519,88	510 804,61	60	2 244 078,99	510 642,88
28	2 244 539,11	510 816,47	61	2 244 068,69	510 630,66
29	2 244 550,88	510 824,77	62	2 244 040,28	510 424,46
30	2 244 565,55	510 838,24	63	2 243 988,69	509 990,53
31	2 244 585,88	510 859,08	64	2 243 984,88	509 969,65
32	2 244 598,52	510 871,95			
33	2 244 608,26	510 885,63			

Планируемое размещение автомобильной дороги «Пермь – Жебреи» - Броды предусмотрено на землях, собственность на которые не разграничена, а также частично за счет земельных участков, находящихся в частной собственности, на землях лесного фонда, в связи, с чем проектом определены площади участков, подлежащие изъятию для муниципальных нужд.

Сведения о земельных участках, подлежащих изъятию для муниципальных нужд для размещения линейного объекта – автомобильная дорога «Пермь – Жебреи» - Броды, приведены в Таблице 5.

**Перечень земельных участков,
подлежащих изъятию для размещения линейного объекта –
автомобильная дорога – «Пермь – Жебреи» - Броды**

Таблица 5

№ п/п	Кадастровый номер земельного участка, подлежащего изъятию	Сведения о зарегистрированных правах	Площадь земельного участка по сведениям ЕГРН, кв.м	Площадь участка, подлежащая изъятию, кв.м
1	59:32:3510101:307 (входит в состав единого землепользования с кадастровым номером 59:32:0000000:337)	Российская Федерация	18694772	15906
2	59:00:0000000:7702	Российская Федерация	180180614	6307
ИТОГО				22213

РАЗДЕЛ 6. Предельные параметры разрешенного строительства

В границах зоны планируемого размещения линейного объекта – автомобильная дорога «Пермь – Жебрей» - Броды не предусмотрено размещение каких – либо объектов капитального строительства, входящих в состав линейного объекта, соответственно, установление предельных параметров разрешенного строительства, реконструкции объектов капитального строительства, не требуется.

РАЗДЕЛ 7. Мероприятия, необходимые для освоения территории

Мероприятия по защите сохраняемых объектов капитального строительства (здания, строения, сооружения, объекты, строительство которых не завершено), существующих и строящихся на момент подготовки документации по планировке территории, а также объектов капитального строительства, планируемых к строительству, от возможного негативного воздействия в связи с размещением линейного объекта, не требуются.

В границах проектируемой территории объекты культурного наследия, включенные в единый государственный реестр объектов культурного наследия, отсутствуют, соответственно мероприятия по сохранению данных объектов не требуются.

На основании разработанной документации по планировке территории необходимо внести изменения в Генеральный план и Правила землепользования и застройки Фроловского сельского поселения в части предполагаемого размещения дороги.

Также необходимо предусмотреть мероприятия по переводу земель из категории земель земли сельскохозяйственного назначения и земли лесного фонда в категорию земель земли промышленности, энергетики, транспорта, связи, радиовещания, телевидения, информатики, земель для обеспечения космической деятельности, земель обороны, безопасности и земель иного специального назначения.

Проектом планировки территории предусмотрено изъятие частей земельных участков, приведенных в таблице 5 (проектное предложение отображено на Листе 2 Тома 2).

РАЗДЕЛ 8. Мероприятия по предотвращению и снижению возможного негативного воздействия на окружающую среду

8.1. Мероприятия по охране окружающей среды

При выполнении работ по строительству, реконструкции, ремонту и содержанию автомобильных дорог обеспечивают следующие направления охраны природной среды и рационального расходования природных ресурсов:

- сокращение земельных площадей, отводимых в соответствии с действующими нормативами;
- уменьшение объема использования в сооружениях природных ресурсов, особенно добываемых в придорожной полосе (грунт, минеральные материалы, лес, почва и т.п.);
- сохранение плодородного слоя почвы на землях, отводимых для временного и разового использования, осуществляют рекультивацию нарушенных земель, восстановление условий коренного обитания и воспроизводства животного и растительного мира;
- предотвращение загрязнения поверхности земли, водоемов, атмосферы отходами, побочными продуктами и технологическими воздействиями (пыль, отработанные газы двигателей, продукты испарения летучих веществ и газов, твердые выбросы, противогололедные, обеспыливающие и другие химические вещества и реактивы, шум, вибрация и т.п.);
- недопущение превышения установленных предельно допустимых уровней концентрации загрязняющих веществ;
- предотвращение возможности возникновения по причине выполнения работ отрицательных гео- и гидродинамических явлений, изменяющих природные условия (эрозия, осушение, заболачивание, оползни, осыпи и т.п.) а также изменения гидрологического и биологического режимов естественных водоемов;
- предупреждение непосредственного повреждения или ухудшения условий существования людей, животного и растительного мира;
- предупреждение эстетического ущерба вследствие резкого изменения визуально воспринимаемых ландшафтов.

8.2. Мероприятия по защите территории от чрезвычайных ситуаций природного и техногенного характера, в том числе по обеспечению пожарной безопасности.

Инженерно – технические мероприятия гражданской обороны:

В соответствии с постановлением Правительства РФ от 19.09.1998 № 1115 «О порядке отнесения организаций к категориям по гражданской обороне» и по показателям, введенным в действие приказом МЧС России от 23.03.1999 № 013 «О введении в действие показателей для отнесения организации к категории по ГО», линейный объект – автомобильная дорога «Пермь – Жебреи» - Броды является некатегоризованным по ГО объектом.

Согласно СП 165.1325800.2014 «Свод правил. Инженерно – технические мероприятия по гражданской обороне. Актуализированная редакция СНиП 2.01.51-90» Пермский край не попадает в зону светомаскировки, соответственно и линейный объект не находится в зоне обязательного проведения мероприятий по светомаскировке.

В чрезвычайных ситуациях мирного и военного времени, организация и осуществление оповещения проводится в соответствии с Положением о системах оповещения гражданской обороны. Сигналы гражданской обороны передаются сиренами, производственными и транспортными гудками, а также частыми ударами в висящий рельс.

Территория, в границах которой расположен линейный объект, является территорией общего пользования, на которой отсутствуют промышленные предприятия. Территория не сейсмоопасная, карсты и провалы отсутствуют.

Противопожарные мероприятия:

В соответствии с требованиями ГОСТ 12.1.004-91 «Пожарная безопасность. Общие требования» пожарная безопасность проектируемых объектов обеспечивается: системой предотвращения пожара, системой противопожарной защиты, организационно – техническими мероприятиями.

РАЗДЕЛ 9. Сведения о соответствии разработанной документации по планировке территории требованиям законодательства о градостроительной деятельности Российской Федерации

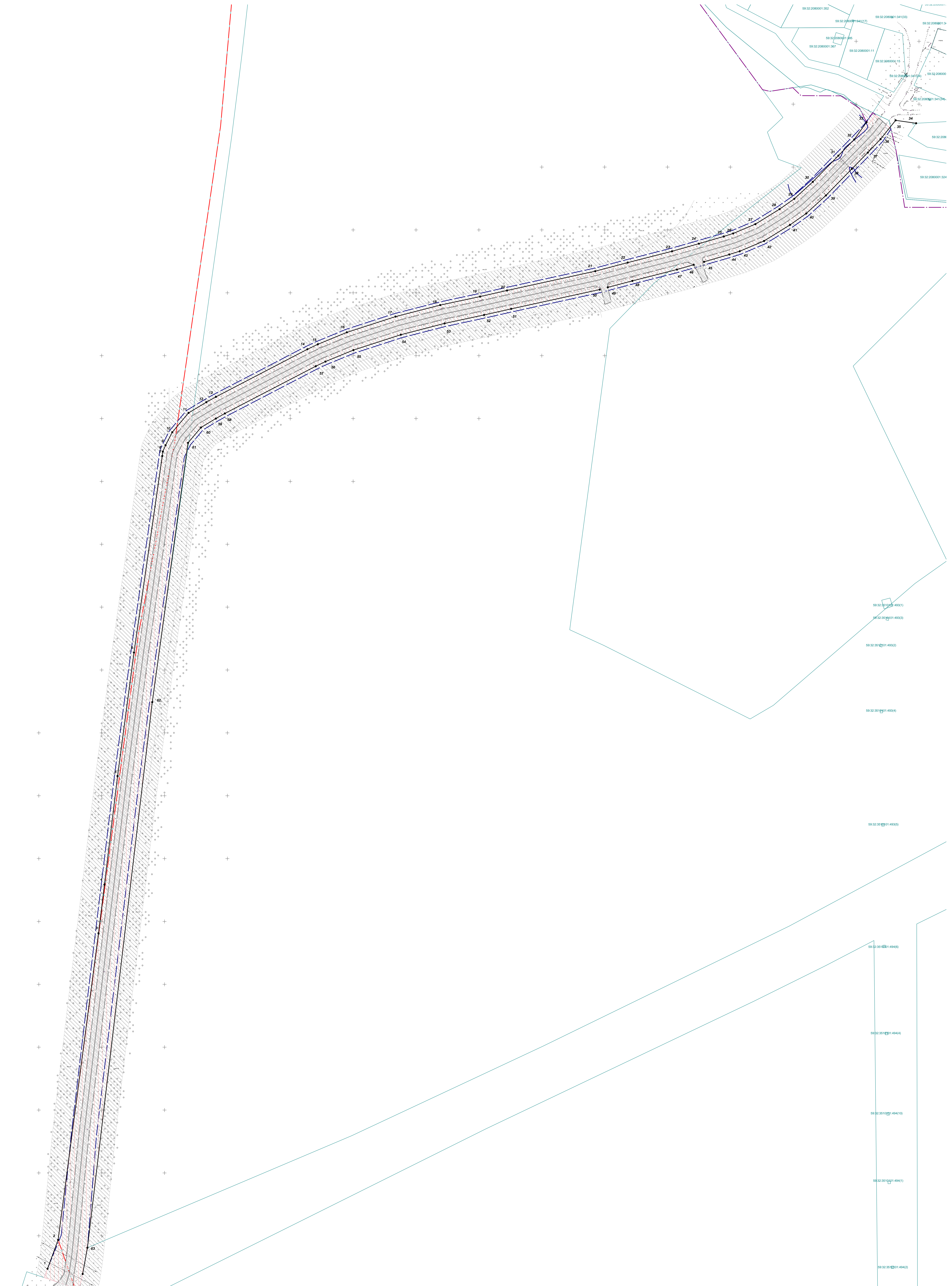
Документация по планировке территории части территории Фроловского сельского поселения Пермского муниципального района Пермского края, с целью размещения линейного объекта – автомобильная дорога «Пермь – Жебреи» - Броды, разработана на основании распоряжения управления архитектуры и градостроительства администрации Пермского муниципального района от 01.03.2019 № 12 «О разработке проектов планировки и проектов межевания части территории Пермского муниципального района Пермского края, предусматривающих размещение автомобильных дорог», в соответствии с требованиями технических регламентов, нормативов градостроительного проектирования, градостроительных регламентов, с учетом границ территорий объектов культурного наследия, включенных в единый государственный реестр объектов культурного наследия (памятников истории и культуры) народов Российской Федерации, границ территорий вновь выявленных объектов культурного наследия, границ зон с особыми условиями использования территорий.

РАЗДЕЛ 10. Основные технико – экономические показатели проекта планировки территории

№ п/п	Наименование	Единицы измерения	Количество
1	Площадь территории проектирования	га	2,6
2	Площадь зоны планируемого размещения объекта	га	2,3
3	Ширина полосы отвода	м	8
4	Протяженность линейного объекта	км	1,3

Проект планировки части территории Фроловского сельского поселения
 Пермского муниципального района Пермского края, с целью размещения
 линейного объекта - автомобильная дорога "Пермь-Жебрей" - Броды
 Чертеж красных линий. Чертеж границ зоны планируемого размещения линейного объекта

№ 1



Условные обозначения:

- Территория проектирования
- Зона планируемого размещения линейного объекта автомобильная дорога "Пермь-Жебрей"-Броды
- Ось автомобильной дороги
- Полотно автомобильной дороги
- ~ Водный объект
- Устанавливаемые красные линии
- Номера характерных точек устанавливаемых красных линий и зоны планируемого размещения автомобильной дороги
- Земельные участки по сведениям Единого государственного реестра недвижимости
- Придорожная полоса автомобильной дороги "Пермь-Жебрей"-Броды
- Граница населенного пункта по сведениям ЕГРН
- Граница сельского поселения по сведениям ЕГРН

Проект планировки территории					
№	К.ч.	Лист	№ дат	Получено	Дата
Проект планировки части территории Фроловского сельского поселения Пермского муниципального района Пермского края, с целью размещения линейного объекта - автомобильная дорога "Пермь-Жебрей" - Броды					
Проект планировки территории					
Основная часть				Страниц	Листов
				П	1 / 1
Разработчик: Шинцов Игорь Борисович					ИП Шинцов Игорь Борисович
Дата: 06.10					М 1:1000

**ИНДИВИДУАЛЬНЫЙ ПРЕДПРИНИМАТЕЛЬ
ШИНКОВ ИГОРЬ БОРИСОВИЧ
СВИДЕТЕЛЬСТВО сер. 59 № 003417045 от
27.01.2006**

УТВЕРЖДЕН:

Постановлением администрации
Пермского муниципального района
от _____ № _____

ПРОЕКТ ПЛАНИРОВКИ

**части территории Фроловского сельского поселения Пермского
муниципального района Пермского края, с целью размещения линейного
объекта – автомобильная дорога «Пермь – Жебреи» - Броды**

ТОМ II

Материалы по обоснованию

РАЗРАБОТАН:

ИП И.Б. ШИНКОВ

2019



СОСТАВ ДОКУМЕНТАЦИИ

Том I	Проект планировки территории. Основная часть.
1.1.	Текстовая часть
1.2.	Графическая часть
Том II	Проект планировки территории. Материалы по обоснованию.
2.1.	Текстовая часть
2.2.	Графическая часть
Том III	Проект межевания территории. Основная часть.
3.1.	Текстовая часть
3.2.	Графическая часть
	Проект межевания территории. Материалы по обоснованию.
4.1.	Текстовая часть
4.2.	Графическая часть

СОДЕРЖАНИЕ ТОМА II

Раздел	Наименование	Страница
Текстовая часть		
1	Анализ современного использования территории	4
1.1.	Существующее использование территории	4
1.2.	Природно – климатические условия территории	5
2	Проектные решения	9
2.1.	Обоснование определения границ зоны планируемого размещения линейного объекта	9
3	Красные линии и территории общего пользования	10
4	Вертикальная планировка	10
5	Ведомость пересечений зоны планируемого размещения линейного объекта с земельными участками, сведения о которых внесены в единый государственный реестр недвижимости	12
6	Инженерно – геодезические изыскания	13
7	Исходно – разрешительная документация	15
Графическая часть		
1	Схема расположения элемента планировочной структуры. М 1:10000	
2	Схема использования территории в период подготовки проекта. Схема организации улично-дорожной сети и движения транспорта. Схема вертикальной планировки. Схема зон с особыми условиями использования территории. М 1:1000	
2	Результаты инженерных изысканий М 1:1000	
Приложения		
	Распоряжение управления архитектуры и градостроительства администрации Пермского муниципального района от 01.03.2019 № 12	

ТОМ II. Проект планировки территории. Материалы по обоснованию.

РАЗДЕЛ 1. Анализ современного использования территории

1.1. Существующее использование территории

Территория проектирования, в границах которой расположена автомобильная дорога «Пермь – Жебреи» - Броды находится в кадастровых кварталах 59:32:2080001, 59:32:3510101, 59:32:0000000.

Существующая автомобильная дорога «Пермь – Жебреи» - Броды начинается от границы г. Перми, проходит по территории Пермского лесничества и заканчивается у границы населенного пункта д. Броды Фроловского сельского поселения Пермского муниципального района.

Зона планируемого размещения линейного объекта – автомобильная дорога «Пермь – Жебреи» - Броды расположена частично на землях сельскохозяйственного назначения, частично на землях лесного фонда, а также на территории Фроловского сельского поселения Пермского муниципального района.

Площадь формируемого земельного участка под автомобильную дорогу определена с учетом фактических границ автомобильной дороги, границ существующих земельных участков и объектов капитального строительства, а также согласно сведениям единого государственного реестра недвижимости.

Площадь придорожной полосы автомобильной дороги определена на основании ст. 26 Федерального закона от 08.11.2007 № 257-ФЗ «Об автомобильных дорогах и о дорожной деятельности в Российской Федерации и о внесении изменений в отдельные законодательные акты Российской Федерации».

Площади земельных участков, предусмотренных для организации примыканий к дороге, определены в соответствии с СП 34.13330.2012 «Свод правил. Автомобильные дороги. Актуализированная редакция СНиП 2.05.02-85*».

Площадь зоны планируемого размещения линейного объекта – автомобильная дорога «Пермь – Жебреи» - Броды составляет 2,3 га. Площадь территории в границах придорожной полосы автомобильной дороги «Пермь – Жебреи» - Броды – 6,5 га.

В границах зоны планируемого размещения проектируемой автомобильной дороги «Пермь – Жебреи» - Броды объекты самовольного строительства, историко – культурного наследия, федерального и регионального значения отсутствуют.

Зону планируемого размещения линейного объекта пересекают существующие коммуникации:

- электрические сети.

Рельеф местности ровный, с общим незначительным уклоном в северном направлении.

Рельеф территории пригоден для размещения автомобильной дороги.

1.2. Природно – климатические условия территории

Климат.

Климат на территории поселения умеренно-континентальный с морозной продолжительной зимой и теплым, но коротким летом. Зимой в ночное время температура воздуха может опускаться до -34°C . Абсолютный минимум равен -49°C . Среднегодовая температура воздуха составляет $+1,5^{\circ}\text{C}$. Повсеместно значительна разница между температурами лета и зимы. Самым холодным месяцем является январь со среднемесячной температурой минус 15°C , самым теплым - июль со среднемесячной температурой $+18^{\circ}\text{C}$.

Продолжительность безморозная периода у почвы – 80-100 дней. Период активной вегетации растений наступает в середине мая и продолжается 119 дней до середины сентября.

При вторжении арктических воздушных масс заморозки могут продолжаться до конца первой декады июня, а начинаться в первой декаде сентября.

Глубина промерзания почвы составляет 15-160 см.

Годовое количество осадков – 425-510 мм, 80% их выпадает за период с апреля по октябрь. Снег на полях лежит 165-170 дней. Средняя из наибольших высот снежного покрова составляет 55 см, максимальная высота – 75 см, минимальная – 35 см.

Преобладающим направлением ветра является юго-западное. Среднегодовая скорость ветра равна 3,3 м/с, с максимум в мае и октябре 3,6 м/с. В зимний период в среднем наблюдается 59 дней с метелью.

Основные метеорологические явления на территории – это метели и грозы. Повторяемость метелей составляет 72 дня за год, повторяемость гроз – 22 дня в год.

Сведения о наличии опасных природных и техноприродных процессов на участке изысканий отсутствуют.

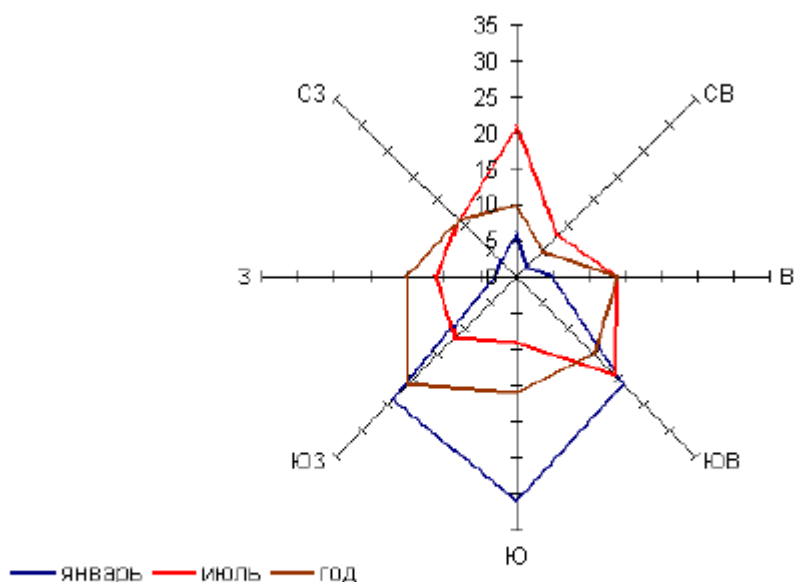


Рисунок 1. Роза ветров по м/с Пермь-опытная,
1 деление – 10 %

Гидрография

Гидрография района представлена средним течением Камы и нижним течением реки Сылвы. К району относятся акватории значительной части Сылвенского залива Камского водохранилища и русловая часть верхней зоны Воткинского водохранилища, а также несколько сотен малых рек и ручьев.

Гидросеть района подчеркивает особенности рельефа, все крупные водотоки берут начало на склонах Тулвинской возвышенности. Реки Пизья, Юг, Качка и Мулянка впадают в Каму, а Сыра и Бабка являются притоками Сылвы.

Сток Камы зарегулирован плотинами Камской и Воткинской ГЭС. Водным режим Камы на территории Пермского района определяется, в основном, величиной среднесуточных расходов через плотину Камской ГЭС и подпором от плотины Воткинской ГЭС. Сылва, в пределах рассматриваемой территории, представляет собой обширный залив Камского водохранилища.

Грунтовые воды на водоразделах залегают в основном на глубине более 10 метров. В понижениях водоразделов, на шлейфах склонов при боковом подтоке грунтовых вод в условиях избыточного увлажнения формируются глееватые или глеевые почвы. Режим грунтовых вод аллювиальных отложения зависит от режима рек. Максимально высокие уровни грунтовых вод бывают в период половодья, минимальные в меженный период. Уровень грунтовых вод в пойме 4-5 метров, иногда 1-2 метра, нередко грунтовые воды подходят близко к поверхности или выходят на поверхность, особенно в

притеррасной пойме. В зависимости от длительности избыточного увлажнения формируются луговые, лугово-болотные или болотные почвы.

Пресные подземные воды распространены практически повсеместно. Для обеспечения населения питьевой водой используются подземные источники водоснабжения.

Рельеф

Территория населенного пункта Фролы располагается на правом берегу р. Мулянка, левого притока р. Кама.

Рельеф территории речного происхождения, сформировавшийся в результате речного морфогенеза: глубинной, боковой, регрессивной эрозии и аккумуляции. Рельефообразующими элементами являются река Кама и ее приток р. Мулянка. Основными формами рельефа в пределах рассматриваемой территории являются пойма и аккумулятивно-эрозионные надпойменные террасы.

По внешнему облику рельеф территории равнинный, по морфологическим категориям – волнистый, холмистый, увалистый, балочный и долинный.

По отношению к уровню океана низкий (абс. отм.92-180 м), по глубине расчленения очень мелкий, по густоте расчленения – слабо и среднерасчлененный.

Геологическое строение

При почвенном районировании территория Пермского района отнесена в Осинско-Оханско-Пермский район дерново-средне-, слабо- и сильноподзолистых почв. Дерново-подзолистые почвы, сформировавшиеся под пологом елово-пихтовых лесов с примесью широколиственных пород, имеют наибольшее распространение на территории района и составляют основной фон почвенного покрова, который составляет 49% сельскохозяйственных земель и часть земель овражно-балочного комплекса.

Также для района характерно наличие больших площадей дерновых почв, которые сформировались на обширных надпойменных террасах реки Камы и ее крупных притоков в депрессиях водоразделов и по шлейфам склонов при наличии минерализованных грунтовых вод. Площадь их распространения занимает 14,5%.

По вершинам всхолмлений, перегибам склонов встречаются древесно-карбонатные почвы (1,2%), на возвышенных равнинах дерново-бурые почвы (3,8%), на днищах логов – дерновые намытые почвы (0,3%). Аллювиальные надпойменные почвы занимают 6,4%. Пятую часть всей территории

сельскохозяйственных земель (17,5%) занимают почвы овражно-балочной системы и крутосклонов.

В целом, в районе преобладают почвы тяжелого механического состава: глинистые, суглинистые, средне- и легкосуглинистые, супесчаные и песчаные.

РАЗДЕЛ 2. Проектные решения

2.1. Обоснование определения границ зоны планируемого размещения линейного объекта

Линейный объект – автомобильная дорога «Пермь – Жебреи» - Броды является автомобильной дорогой общего пользования местного значения Пермского муниципального района.

Проектируемая дорога территориально расположена в границах Фроловского сельского поселения. Автомобильная дорога начинается от границы г. Перми, проходит по территории Пермского лесничества и заканчивается у границы населенного пункта д. Броды Фроловского сельского поселения Пермского муниципального района.

Проектируемая дорога в соответствии с классификацией является автомобильной дорогой V категории, имеет одну полосу движения.

Автодорога имеет важное значение для Фроловского сельского поселения, поскольку обеспечивает единственную связь населенного пункта д. Броды Фроловского сельского поселения и с административным центром поселения, и с краевым центром.

Документацией по планировке территории предусматривается организация примыканий к дороге для земельных участков, расположенных по обе стороны от автомобильной дороги, что позволит обеспечить доступ ко всем земельным участкам, расположенным вдоль трассы и обеспечить развитие территории.

РАЗДЕЛ 3. Красные линии и территории общего пользования

Красные линии установлены с учетом существующих землепользований на территории проектирования, на основании сведений единого государственного реестра недвижимости, в соответствии с Приказом Минстроя России от 25.04.2017 № 742/пр «О Порядке установления и отображения красных линий, обозначающих границы территорий, занятых линейными объектами и (или) предназначенных для размещения линейных объектов», а также земельных участков, сформированных для размещения автомобильной дороги. Перечень координат характерных точек красных линий приведен в Таблице 3 Тома 1.

Ширина зоны планируемого размещения линейного объекта – автомобильная дорога «Пермь – Жебреи» - Броды определена исходя из требований СП 34.13330.2012 «Автомобильные дороги. Актуализированная редакция СНиП 2.05.02-85*» с учетом интенсивности движения транспорта, санитарно – гигиенических требований и требований гражданской обороны.

Ширина зоны планируемого размещения объекта в красных линиях принята 10-25 м.

Градостроительным кодексом РФ предусмотрено требование по соблюдению минимальных отступов от границ земельных участков, что позволяет определить места допустимого размещения зданий и сооружений, которые контролируются линиями регулирования застройки. Строительство за пределами линий регулирования застройки запрещено.

Документацией по планировке территории предусмотрено, что линии регулирования застройки в границах населенных пунктов устанавливаются на расстоянии 5 метров от красных линий, а за границами населенных пунктов совпадают с границей придорожной полосы автомобильной дороги.

РАЗДЕЛ 4. Вертикальная планировка

Схема вертикальной планировки территории, инженерной подготовки и инженерной защиты территории подготовлена в соответствии с приказом Минстроя России от 25.04.2017 № 740/пр «Об установлении случаев подготовки и требований к подготовке, входящей в состав материалов по обоснованию проекта планировки территории схемы вертикальной планировки, инженерной подготовки и инженерной защиты территории».

Схема вертикальной планировки территории, инженерной подготовки и инженерной защиты территории подготовлена на основании топографической съёмки в масштабе 1:500, выполненной в 2019 году. Система координат местная - МСК-59, система высот - Балтийская.

Основными задачами вертикальной планировки являются:

- организация стока поверхностных (дождевых и талых) вод с проектируемой территории;
- обеспечение допустимых уклонов улиц, перекрестков, для безопасного и удобного движения транспорта;
- созданий благоприятных условий для монтажа инженерных сетей.

Схема вертикальной планировки выполнена с учетом существующего рельефа. Решения по вертикальной планировке отображены на схеме «Схема вертикальной планировки территории» в виде существующих и проектных отметок поверхности, значения и направления продольного уклона, горизонталей отображающих проектный рельеф.

Организация поверхностного водостока с автодороги решена открытой системой отведения дождевых вод водоотводными укрепленными и неукрепленными канавами.

Открытая система предусматривает отвод дождевых стоков по спланированной поверхности дороги существующими и проектируемыми водоотводными канавами, и лотками, водопропускными трубами, устраиваемыми на месте пересечения с улицами и дорогами. Количество и протяженность водоотводных и водопропускных труб определяется на этапах рабочего проектирования системы ливневой канализации.

Отведение поверхностного стока с жилых территорий в водные объекты должно производиться в соответствии с положениями Федерального закона «Об охране окружающей среды», «Правил охраны поверхностных вод», требованиями СанПиН 2.1.5.980-00, ГОСТ 17.1.3.13-86, а также с учетом специфических условий его формирования: эпизодичности выпадения атмосферных осадков, интенсивности процессов снеготаяния, резкого изменения расходов и концентрации стоков во времени, зависимости химического состава от функционального назначения и степени благоустройства территории.

РАЗДЕЛ 5. Ведомость пересечений зоны планируемого размещения линейного объекта с земельными участками, сведения о которых внесены в единый государственный реестр недвижимости

Перечень земельных участков, расположенных в границах зоны планируемого размещения линейного объекта

Таблица 1

№ п/п	Кадастровый номер земельного участка, расположенного в границах зоны планируемого размещения объекта	Площадь земельного участка, кв.м	Площадь земельного участка в границах зоны планируемого размещения объекта, кв.м
1	59:32:3510101:307 (входит в состав единого землепользования с кадастровым номером 59:32:0000000:337)	18694772	15906
2	59:00:0000000:7702	180180614	6307

РАЗДЕЛ 6. Инженерно – геодезические изыскания

Целью инженерных изысканий является получение актуальных топографо-геодезических материалов с данными о ситуации и рельефе местности, существующих сооружениях и коммуникациях, необходимых для обоснования компоновки зданий и сооружений, принятия конструктивных и объемно-планировочных решений по ним, составления ситуационного и генерального планов проектируемого объекта, разработки мероприятий и проектирования сооружений инженерной защиты, мероприятий по охране природной среды, проекта организации строительства.

В районе изысканий имеются геодезические пункты, которые были приняты за исходные: № 38941, № 38942, № 38943, № 38944.

Перед началом работ выполнено рекогносцировочное обследование местности с целью определения границ топографической съемки, определения местоположения исходных пунктов, мест закладки точек съемочной сети.

По данным обследования, центры пунктов геоосновы сохранены и находятся в удовлетворительном состоянии для производства работ.

При производстве инженерно-геодезических изысканий были соблюдены требования нормативных документов по охране труда, окружающей природной среды и пожарной безопасности.

Виды и объёмы работ, выполненные на объекте, определены согласно нормативным документам СП 11-104-97 (утв. Письмом Госстроя России от 14.10.1997 № 9-4/116), СП 47.13330.2012 (утв. Приказом Госстроя от 10.12.2012 №83/ГС).

Математическая обработка результатов наземных измерений производилась с использованием программы CredoDat 3.1 (© СП «Кредо-Диалог»). Составление плана топографической съемки выполнено в программе AutoCAD (© Autodesk).

Сведения об объекте проектирования:

Автомобильная дорога «Пермь – Жебреи» - Броды.

Система координат - МСК 59

Система высот - Балтийская.

Перед началом производства изысканий выполнено.

По результатам визуальной оценки местности в процессе рекогносцировочного обследования признаков опасных физико-геологических процессов и явлений не выявлено.

Выполнена съемка зданий и сооружений, проездов, всех подробностей ситуации и планировки с ведением абриса и выполнением контрольных измерений.

При выполнении съёмки наземных, надземных и подземных коммуникаций определялся и согласовывался вид коммуникаций, напряжение ЛЭП, количество и высота опор, местоположение, глубина заложения коммуникаций, назначение, материал, диаметр, напряжение кабелей, число прокладок.

Исходными материалами для составления планов подземных коммуникаций служат:

- материалы исполнительных съёмок;
- материалы съёмок элементов существующих (ранее проложенных) подземных коммуникаций;
- каталоги и профили сооружений и линий подземных коммуникаций;
- архивные материалы учетно-справочного характера;
- данные эксплуатирующих организаций, учреждений;
- материалы съёмок прошлых лет.

Съёмка подземных коммуникаций производилась по местным признакам, выходам подземных коммуникаций, а также с помощью трубокабелеискателя «Сталкер-2». Однако, в некоторых случаях, трассопоисковое оборудование не даёт однозначный результат по местоположению и глубине залегания подземных коммуникаций, либо не позволяет определить характеристики вообще. Связано это с тем, что плотность залегания в отдельных случаях очень велика и не везде есть возможность подключения генерирующего устройства к недействующим коммуникациям, а также некоторые трубопроводы выполнены из полимерных материалов.

По материалам инженерно-геодезических изысканий составлен план масштаба 1:1000 с сечением рельефа горизонталями через 0.5 метра.

План составлен в соответствии с условными знаками для топографических планов масштабов 1:5000, 1:2000, 1:1000, 1:500.

Выполненные инженерно-геодезические работы выполнены в соответствии с техническим заданием и действующими нормативными документами и пригодны для принятия обоснованных проектных решений.

РАЗДЕЛ 7. Исходно – разрешительная документация

При разработке проекта планировки части территории Фроловского сельского поселения Пермского муниципального района Пермского края, с целью размещения линейного объекта – автомобильная дорога «Пермь – Жебреи» - Броды, учтены указания и рекомендации следующих нормативно – правовых документов:

- Градостроительный кодекс Российской Федерации от 29.12.2004 № 190-ФЗ;
- Земельный кодекс Российской Федерации от 25.10.2001 № 136-ФЗ;
- Федеральный закон от 18.06.2001 № 78-ФЗ «О землеустройстве», принятый Государственной Думой 24 мая 2001 года;
- Федеральный закон от 24.07.2007 № 221-ФЗ «О кадастровой деятельности»;
- Федеральный закон от 08.11.2007 № 257-ФЗ «Об автомобильных дорогах и о дорожной деятельности в Российской Федерации и о внесении изменений в отдельные законодательные акты Российской Федерации»;
- Постановление Правительства Российской Федерации от 20.08.2009 № 688 «Об утверждении Правил установления на местности границ объектов землеустройства»;
- Схема территориального планирования Пермского муниципального района, утвержденная решением Земского Собрания Пермского муниципального района Пермского края от 17.12.2010 № 134;
- Генеральный план Фроловского сельского поселения, утвержденный решением Совета депутатов Фроловского сельского поселения Пермского муниципального района от 30.05.2013 № 296;
- Правила землепользования и застройки Фроловского сельского поселения, утвержденные решением Земского Собрания Пермского муниципального района Пермского края от 30.05.2019 № 399;
- СП 34.13330.2012. «Свод правил. Автомобильные дороги. Актуализированная редакция СНиП 2.05.02-85*» (утв. Приказом Минрегиона РФ от 30.06.2010 № 266);
- СП 47.13330.2012. «Свод правил. Инженерные изыскания для строительства. Основные положения. Актуализированная редакция СНиП 11-02-96» (утв. Приказом Госстроя России от 10.12.2012 № 83/ГС);
- ГОСТ Р 52398-2005 «Классификация автомобильных дорог»;
- «Рекомендации по проектированию улиц и дорог городов и сельских поселений»;

- Постановление Правительства РФ от 12.05.2017 № 564 «Об утверждении Положения о составе и содержании проектов планировки территории, предусматривающих размещение одного или нескольких линейных объектов»;
- Приказ Минстроя России от 25.04.2017 № 742/пр «О порядке установления и отображения красных линий, обозначающих границы территории, занятых линейными объектами и (или) предназначенных для размещения линейных объектов»;
- Постановление Правительства РФ от 31.03.2017 № 402 «Об утверждении правил выполнения инженерных изысканий, необходимых для подготовки документации по планировке территории, перечня видов инженерных изысканий, необходимых для подготовки документации по планировке территории, и о внесении изменений в постановление Правительства РФ от 19.01.2006 № 20»;
- Приказ министерства строительства и жилищно – коммунального хозяйства РФ от 25.04.2017 № 739/пр «Об утверждении требований к цифровым топографическим картам и цифровым топографическим планам, используемым при подготовке графической части документации по планировке территории»;
- Приказ Минстроя России от 25.04.2017 № 740/пр «Об установлении случаев подготовки и требований к подготовке, входящей в состав материалов по обоснованию проекта планировки территории схемы вертикальной планировки, инженерной подготовки и инженерной защиты территории»;
- Муниципальный контракт от 04.06.2019 № 013-ЭА/19;
- Распоряжение управления архитектуры и градостроительства администрации Пермского муниципального района от 01.03.2019 № 12 «О разработке проектов планировки и проектов межевания части территории Пермского муниципального района Пермского края, предусматривающих размещение автомобильных дорог».

Для разработки документации по планировке территории были использованы следующие исходные данные:

- информация об установленных сервитутах и иных обременениях земельных участков;
- информация о земельных участках в пределах границ проектирования, учтенных (зарегистрированных) в государственном земельном кадастре;


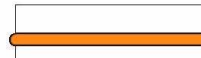


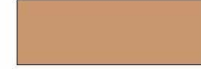



- кадастровые планы территории на кадастровые кварталы: 59:32:2080001, 59:32:3510101, 59:32:0000000;
- топографическая съемка, масштаб 1:500.

Картографический материал выполнен в местной плоской прямоугольной системе координат МСК-59, система высот – Балтийская.





**Проект планировки части территории Фроловского сельского поселения
Пермского муниципального района Пермского края, с целью размещения
линейного объекта - автомобильная дорога "Пермь-Жебреи" - Броды
Схема расположения элемента планировочной структуры
Схема границ зон с особыми условиями использования территории**

Условные обозначения

-  Граница Пермского муниципального района
-  Граница Фроловского сельского поселения
-  Границы населенных пунктов
-  Пермское лесничество
-  Территории населенных пунктов
-  Водные объекты
-  Охранная зона линии электропередач, линии связи
-  Санитарно-защитная зона газопроводов

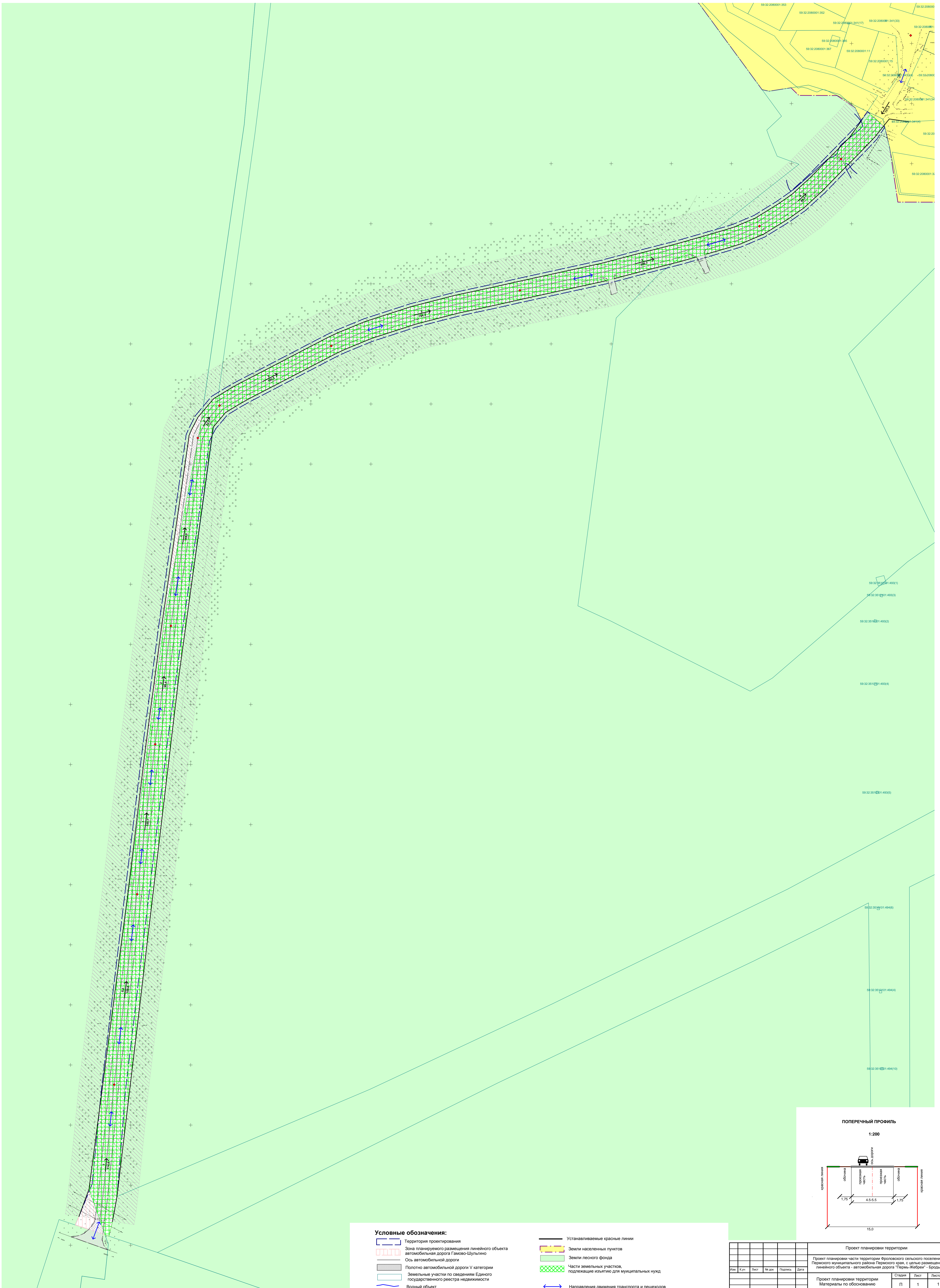


Условные обозначения:

-  Зона планируемого размещения линейного объекта автомобильная дорога "Пермь-Жебреи"-Броды
-  Зоны с особыми условиями использования территории по сведениям ЕГРН

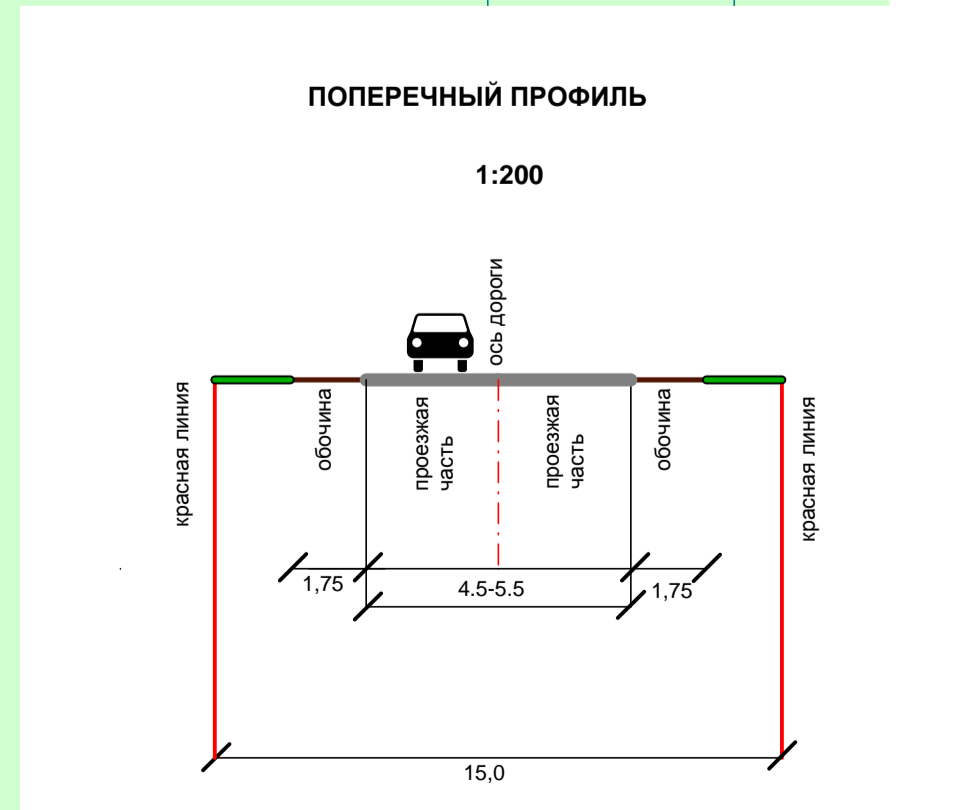
						Проект планировки территории		
						Проект планировки части территории Фроловского сельского поселения Пермского муниципального района Пермского края, с целью размещения линейного объекта - автомобильная дорога "Пермь-Жебреи" - Броды		
Изм.	К.уч	Лист	№ док	Подпись	Дата			
						Проект планировки территории Материалы по обоснованию		
						Стадия	Лист	Листов
						П	1	1
Разраб.	Шинков				06.19	ИП Шинков Игорь Борисович		
						Схема расположения элемента планировочной структуры Схема границ зон с особыми условиями использования территории. М 1:10000		

Проект планировки части территории Фроловского сельского поселения
 Пермского муниципального района Пермского края, с целью размещения
 линейного объекта - автомобильная дорога "Пермь-Жебрей" - Броды
 Схема использования территории в период подготовки проекта планировки.
 Схема организации улично-дорожной сети и движения транспорта.
 Схема вертикальной планировки. Схема конструктивных и планировочных решений.



Условные обозначения:

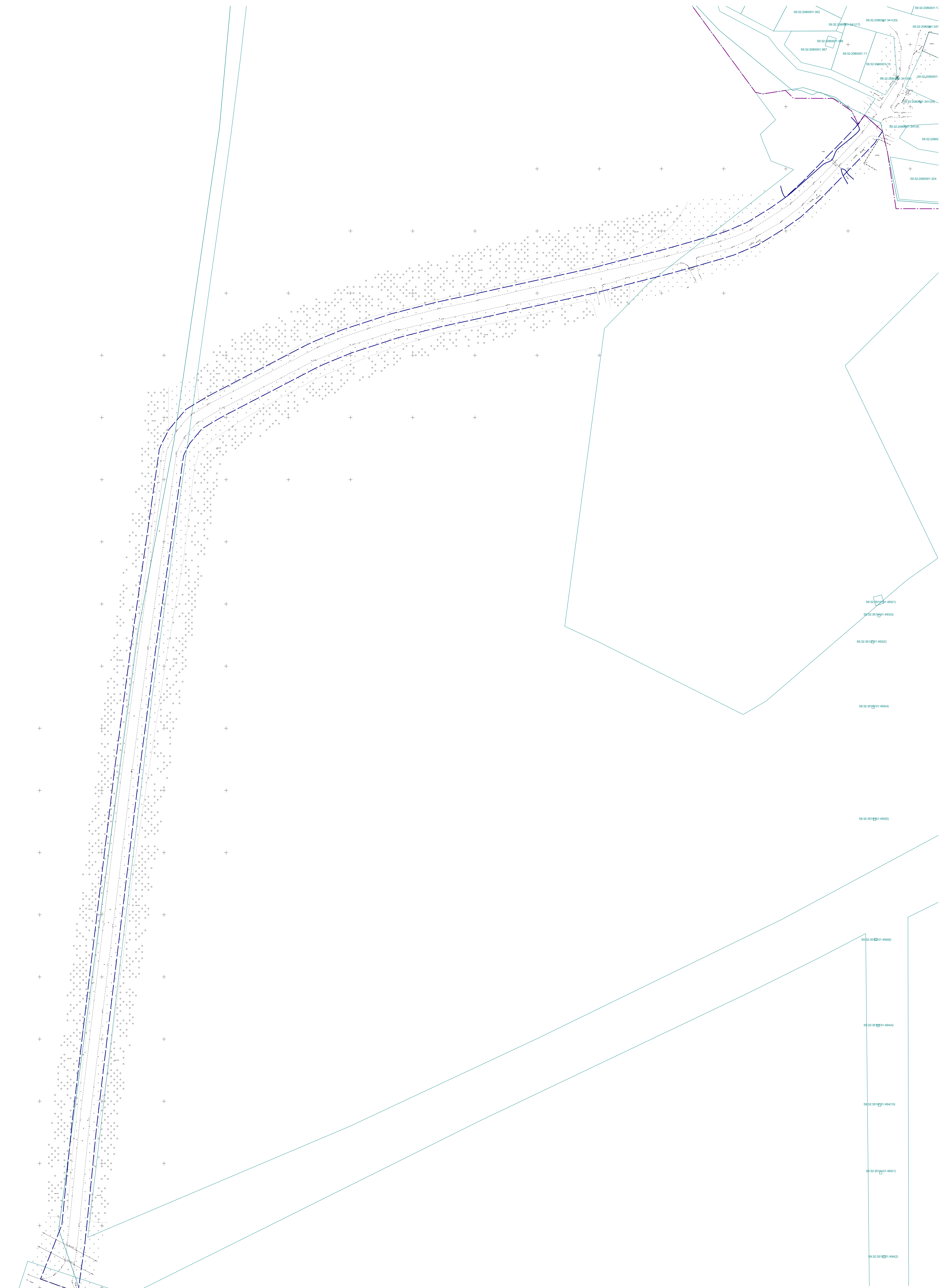
- Территория проектирования
- Зона планируемого размещения линейного объекта автомобильная дорога Гамово-Шульгино
- Ось автомобильной дороги
- Полотно автомобильной дороги V категории
- Земельные участки по сведениям Единого государственного реестра недвижимости
- Водный объект
- Устанавливаемые красные линии
- Земли населенных пунктов
- Земли лесного фонда
- Части земельных участков, подлежащие изъятию для муниципальных нужд
- Направления движения транспорта и пешеходов
- Продольный уклон (промилле)
- Направление уклона
- Расстояние, м



Проект планировки территории				
Лист	К.у.	Лист	№ д.к.	Получено
Проект планировки части территории Фроловского сельского поселения Пермского муниципального района Пермского края, с целью размещения линейного объекта - автомобильная дорога "Пермь-Жебрей" - Броды				
Проект планировки территории				Страниц
Материалы по обоснованию				Лист
				1
Разработчик: Шинков				Дата: 06.10
Схема использования территории				ИП Шинков
Схема организации улично-дорожной сети				Игорь Борисович
Схема вертикальной планировки				
М 1:1000				

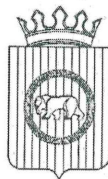
Проект планировки части территории Фроловского сельского поселения
Пермского муниципального района Пермского края, с целью размещения
линейного объекта - автомобильная дорога "Пермь-Жебрей" - Броды
Результаты инженерно-геодезических изысканий

№ 1



- Условные обозначения:**
- Территория проектирования
 - Земельные участки по сведениям Единого государственного реестра недвижимости
 - Граница населенного пункта по сведениям ЕГРН
 - Водный объект

Проект планировки территории					
Лист	К-т	Лист	№ дат	Получено	Дата
Проект планировки территории Материалы по обоснованию					
Разработчик: Шинцов					06.10
Инженерно-геодезические изыскания					М 1:1500
ИП Шинцов Игорь Борисович					
Статус: П					Лист: 1
					Листов: 1



УПРАВЛЕНИЕ АРХИТЕКТУРЫ И ГРАДОСТРОИТЕЛЬСТВА
АДМИНИСТРАЦИИ ПЕРМСКОГО МУНИЦИПАЛЬНОГО РАЙОНА

РАСПОРЯЖЕНИЕ

01.03.2019

№ 12

О разработке проектов планировки и проектов межевания части территории Пермского муниципального района Пермского края, предусматривающих размещение автомобильных дорог

В соответствии с п. 20 ч. 1, ч. 4 ст. 14, п. 15 ч. 1 ст. 15 Федерального закона от 06.10.2003 № 131-ФЗ «Об общих принципах организации местного самоуправления в Российской Федерации», ст. ст. 45, 46 Градостроительного кодекса Российской Федерации, п. 5.7. Положения об Управлении архитектуры и градостроительства администрации Пермского муниципального района, утвержденного распоряжением администрации Пермского муниципального района Пермского края от 16.05.2016 № 88-р:

1. МКУ «Управление стратегического развития Пермского района» обеспечить подготовку проектов планировки и проектов межевания части территории Пермского муниципального района Пермского края, предусматривающих размещение автомобильных дорог, согласно приложению № 1 к настоящему распоряжению.

3. Опубликовать настоящее распоряжение в муниципальной газете «Нива» и разместить на официальном сайте Пермского муниципального района www.permraion.ru.

4. Настоящее распоряжение вступает в силу со дня его официального опубликования.

5. Контроль исполнения настоящего распоряжения оставляю за собой.

Начальник управления архитектуры
и градостроительства администрации
муниципального района, главный архитектор



Е.Г. Небогатикова

Приложение
к распоряжению Управления
архитектуры и градостроительства
администрации Пермского
муниципального района
от 01.03.2019 № 12

Перечень объектов для разработки проектов планировки и проектов межевания
части территории Пермского муниципального района Пермского края,
предусматривающих размещение автомобильных дорог

№ п/п	Наименование документации по планировке территории	Протяженность объекта (ориентировочная), км
1	Проект планировки и проект межевания части территории Гамовского сельского поселения Пермского муниципального района Пермского края, с целью размещения линейного объекта – автомобильная дорога Гамово – Шульгино	2,000
2	Проект планировки и проект межевания части территории Платошинского и Кукуштанского сельских поселений Пермского муниципального района Пермского края, с целью размещения линейного объекта – автомобильная дорога «Пермь – Екатеринбург» – Курашим	10,860
3	Проект планировки и проект межевания части территории Юго – Камского сельского поселения Пермского муниципального района Пермского края, с целью размещения линейного объекта – автомобильная дорога Юго – Камский – Оханская переправа	1,129
4	Проект планировки и проект межевания части территории Фроловского сельского поселения Пермского муниципального района Пермского края, с целью размещения линейного объекта – автомобильная дорога «Пермь – Жебреи» – Броды	1,300
5	Проект планировки и проект межевания части территории Савинского и Гамовского сельских поселений Пермского муниципального района Пермского края, с целью размещения линейного объекта – автомобильная дорога Страшная – Сокол	1,058
6	Проект планировки и проект межевания части территории Фроловского сельского поселения Пермского муниципального района Пермского края, с целью размещения линейного объекта – автомобильная дорога Деробы – Огрызково	0,858

**ИНДИВИДУАЛЬНЫЙ ПРЕДПРИНИМАТЕЛЬ
ШИНКОВ ИГОРЬ БОРИСОВИЧ
СВИДЕТЕЛЬСТВО сер. 59 № 003417045 от
27.01.2006**

УТВЕРЖДЕН:

Постановлением администрации
Пермского муниципального района
от _____ № _____

ПРОЕКТ МЕЖЕВАНИЯ

**части территории Фроловского сельского поселения Пермского
муниципального района Пермского края, с целью размещения линейного
объекта – автомобильная дорога «Пермь – Жебреи» - Броды**

ТОМ III

Основная часть

Материалы по обоснованию

РАЗРАБОТАН:

ИП И.Б. ШИНКОВ

2019

СОСТАВ ДОКУМЕНТАЦИИ

Том I	Проект планировки территории. Основная часть.
1.1.	Текстовая часть
1.2.	Графическая часть
Том II	Проект планировки территории. Материалы по обоснованию.
2.1.	Текстовая часть
2.2.	Графическая часть
Том III	Проект межевания территории. Основная часть.
3.1.	Текстовая часть
3.2.	Графическая часть
	Проект межевания территории. Материалы по обоснованию.
3.3.	Текстовая часть
3.4.	Графическая часть

СОДЕРЖАНИЕ ТОМА III

Раздел	Наименование	Страница
Текстовая часть		
	Основная часть	
1	Общая часть	4
2	Цель разработки проекта	6
3	Характеристика объекта проектирования	6
4	Проектные решения	9
4.1	Перечень и сведения об образуемых земельных участках. Способы образования	9
4.2	Сведения о целевом назначении лесов	9
5	Ведомости координат поворотных точек формируемых земельных участков	15
6	Технико – экономические показатели проекта межевания территории	16
	Материалы по обоснованию	
1	Используемые исходные материалы	17
2	Опорно – межевая сеть на территории проектирования	17
3	Рекомендации по порядку установления границ на местности	17
4	Установление публичных сервитутов	18
5	Правовой статус объекта межевания	20
6	Вывод	20
Графическая часть		
	Чертеж проекта межевания территории М 1:1000	
	План фактического использования территории М 1:1000	

ТОМ III. Проект межевания территории. Основная часть.

РАЗДЕЛ 1. Общая часть

Проект межевания части территории Фроловского сельского поселения Пермского муниципального района Пермского края, с целью размещения линейного объекта – автомобильная дорога «Пермь – Жебреи» - Броды, выполнен в составе проекта планировки на данную территорию, в целях выделения зоны планируемого размещения линейного объекта – автомобильная дорога «Пермь – Жебреи» - Броды, а также для установления красных линий.

Проект межевания территории разработан в соответствии со следующими нормативно – правовыми документами:

- Градостроительный кодекс Российской Федерации от 29.12.2004 № 190-ФЗ;
- Земельный кодекс Российской Федерации от 25.10.2001 № 136-ФЗ;
- Федеральный закон от 18.06.2001 № 78-ФЗ «О землеустройстве», принятый Государственной Думой 24 мая 2001 года;
- Федеральный закон от 24.07.2007 № 221-ФЗ «О кадастровой деятельности»;
- Федеральный закон от 08.11.2007 № 257-ФЗ «Об автомобильных дорогах и о дорожной деятельности в Российской Федерации и о внесении изменений в отдельные законодательные акты Российской Федерации»;
- Постановление Правительства Российской Федерации от 20.08.2009 № 688 «Об утверждении Правил установления на местности границ объектов землеустройства»;
- Схема территориального планирования Пермского муниципального района, утвержденная решением Земского Собрания Пермского муниципального района Пермского края от 17.12.2010 № 134;
- Генеральный план Фроловского сельского поселения, утвержденный решением Совета депутатов Фроловского сельского поселения Пермского муниципального района от 30.05.2013 № 296;
- Правила землепользования и застройки Фроловского сельского поселения, утвержденные решением Земского Собрания Пермского муниципального района Пермского края от 30.05.2019 № 399;
- СП 34.13330.2012. «Свод правил. Автомобильные дороги. Актуализированная редакция СНиП 2.05.02-85*» (утв. Приказом Минрегиона РФ от 30.06.2010 № 266);
- СП 47.13330.2012. «Свод правил. Инженерные изыскания для строительства. Основные положения. Актуализированная редакция

СНиП 11-02-96» (утв. Приказом Госстроя России от 10.12.2012 № 83/ГС);

- ГОСТ Р 52398-2005 «Классификация автомобильных дорог»;
- «Рекомендации по проектированию улиц и дорог городов и сельских поселений»;
- Постановление Правительства РФ от 12.05.2017 № 564 «Об утверждении Положения о составе и содержании проектов планировки территории, предусматривающих размещение одного или нескольких линейных объектов»;
- Приказ Минстроя России от 25.04.2017 № 742/пр «О порядке установления и отображения красных линий, обозначающих границы территории, занятых линейными объектами и (или) предназначенных для размещения линейных объектов»;
- Постановление Правительства РФ от 31.03.2017 № 402 «Об утверждении правил выполнения инженерных изысканий, необходимых для подготовки документации по планировке территории, перечня видов инженерных изысканий, необходимых для подготовки документации по планировке территории, и о внесении изменений в постановление Правительства РФ от 19.01.2006 № 20»;
- Приказ министерства строительства и жилищно – коммунального хозяйства РФ от 25.04.2017 № 739/пр «Об утверждении требований к цифровым топографическим картам и цифровым топографическим планам, используемым при подготовке графической части документации по планировке территории»;
- Приказ Минстроя России от 25.04.2017 № 740/пр «Об установлении случаев подготовки и требований к подготовке, входящей в состав материалов по обоснованию проекта планировки территории схемы вертикальной планировки, инженерной подготовки и инженерной защиты территории»;
- Муниципальный контракт от 04.06.2019 № 013-ЭА/19;
- Распоряжение управления архитектуры и градостроительства администрации Пермского муниципального района от 01.03.2019 № 12 «О разработке проектов планировки и проектов межевания части территории Пермского муниципального района Пермского края, предусматривающих размещение автомобильных дорог».

РАЗДЕЛ 2. Цель разработки проекта

Основными целями разработки проекта межевания являются:

- установление правового регулирования земельных участков;
- выделение зоны планируемого размещения объекта капитального строительства (автомобильная дорога «Пермь – Жебреи» - Броды), предусматривающее изъятие земельных участков для муниципальных нужд, в связи с планируемым размещением объекта;
- формирование земельных участков, как объектов государственного учета объекта недвижимости и государственной регистрации прав на них;
- анализ фактического землепользования и разработка проектных решений по координированию вновь формируемых земельных участков проектируемых объектов.

РАЗДЕЛ 3. Характеристика объекта проектирования

Документация по планировке территории подготовлена в отношении линейного объекта – автомобильная дорога «Пермь – Жебреи» - Броды.

Проектируемая дорога в соответствии с классификацией является автомобильной дорогой V категории, имеет одну полосу движения.

Проектируемая автомобильная дорога территориально расположена в границах Фроловского сельского поселения и частично проходит по землям лесного фонда Пермского лесничества. Автомобильная дорога начинается от границы г. Перми, проходит по территории Пермского лесничества и заканчивается у границы населенного пункта д. Броды Фроловского сельского поселения Пермского муниципального района.

Перечень земельных участков, расположенных в границах зоны планируемого размещения автомобильной дороги «Пермь – Жебреи» – Броды

Таблица 1

№ п/п	Кадастровый номер земельного участка	Местоположение земельного участка	Площадь земельного участка, кв.м	Категория земель	Вид разрешенного использования	Правообладатель
1	59:32:3510101:307 (входит в состав единого землепользования с кадастровым номером 59:32:0000000:337)	Пермский край, Пермский муниципальный район, Пермское лесничество, Култаевское участковое лесничество, кварталы №№ 2-8, 10-16, 18-23, 25-34, 36, 37, 40-42, 46-48, 58, 59, 61, 65, 68, 69, 70-71, 74, 76, 77, 80, 86, 90, 91, 92, 93-96, 97, 99, 101-114, 116, 118-126, 133, 137-144, 147-155, 157-165, 176-186, 191-195, 213-215, 217-224, 232-237, 240-	1895607 91,46	Земли лесного фонда	Для ведения лесного хозяйства	Российская Федерация

		242, 245-248, Лобановское участковое лесничество, кварталы №№ 1-8, 10, 14-18, 20-25, 32-39, 44-51, 60-68, 70-76, 78-80, 86-88, 90-92, 93-96, 97-102, 110, 112, 114, 116-119, 121, 122, 124, 125, 127-134, 141-148, 152, 154, 156, 160-162, 176, 177, 186-195, 197, 199-206, 219-228, 243, 245-251, 268-271, 273, 275, 286-289, 283-285, 292-300, 170, 213-218, 230-234, 254-263, 277-280, 236-242				
2	59:00:0000000:7702	Пермский край, Пермский муниципальный район, Пермское лесничество, Култаевское участковое лесничество, кварталы № 217, 218, 219, 220, 221, 232, 233, 234, 235, 240, 241, 242, 246, 247, 248, Лобановское участковое лесничество, кварталы №№ 131, 132, 142, 143, 144, 145, 146, 156, 160, 170, 186, 187, 188, 189, 190, 191, 192, 193, 194, 195, 197, 199, 201, 202, 203, 204, 205, 206, 213, 214, 215, 216, 217, 218, 219, 220, 221, 222, 223, 224, 225, 226, 227, 228, 230, 231, 232, 233, 234, 236, 237, 238, 239, 240, 241, 242, 243, 245, 246, 247, 248, 249, 250, 251, 254, 255, 256, 257, 258, 259, 260, 261, 262, 263, 268, 269, 270, 271, 273, 275, 277, 278, 279, 280, 283, 284, 285, 287, 288, 289, 292, 293, 294, 296, 297, 298, 299, 300, Лобановское участковое лесничество, кварталы №№ 1, 2, 3, 4, 5, 6, 7, 8, 10, 14, 15, 16, 18, 20, 21, 22, 23, 24, 25, 32, 33, 36, 37, 38, 39, 48, 49, 50, 51, 65, 66, 67, 68, 71, 72, 73, 74, 75, 76, 86, 87, 88, 94, 96, 110, 112, 114, 124, 125, 152	1801806 14,09	Земли лесного фонда	Для ведения лесного хозяйства	Российская Федерация

**Основные характеристики проектируемого линейного объекта:
автомобильная дорога «Пермь – Жебреи» – Броды**

Таблица 2

Наименование объекта	автомобильная дорога «Пермь – Жебреи» - Броды
Протяженность в границах проектирования, всего	1,3 км
Категория за границами населенного пункта	V
Расчетная скорость автомобильной дороги	40 км/ч
Число полос движения	1
Ширина полосы движения	4,5-5,5 м

Число обочин	2
Ширина обочины	1,75 м
Пропускная способность	до 200 авт./сут.
Тип дорожной одежды	переходный
Покрытие	щебень
Ширина полосы отвода	8 м
Ширина придорожной полосы	25 м
Площадь зоны планируемого размещения объекта	2,3 га
Площадь территории проектирования	2,6 га

РАЗДЕЛ 4. Проектные решения

В границах территории проектирования предполагается формирование пяти земельных участков для размещения линейного объекта – автомобильная дорога «Пермь – Жебреи» - Броды.

Площадь зоны планируемого размещения линейного объекта – 2,3 га.

Площадь территории проектирования – 2,6 га.

Площадь придорожной полосы – 6,5 га.

РАЗДЕЛ 4.1. Перечень и сведения об образуемых земельных участках. Способы образования участков.

Данные о земельных участках, образуемых из земель, собственность на которые на разграничена, их характеристики, способы образования, сведены в Таблицу 4.

Данные о земельных участках, образуемых из земельных (лесных) участков, их характеристики, способы образования, сведены в Таблицу 7.

РАЗДЕЛ 4.2. Сведения о целевом назначении лесов.

В соответствии с поквартальной картой – схемой по целевому назначению Пермского лесничества местоположение автомобильной дороги «Пермь – Жебреи» - Броды: Пермский край, Пермский район, Пермское лесничество, Лобановское участковое лесничество, квартал 14 (выдел 7).

Характеристики лесных участков по сведениям единого государственного реестра недвижимости

Таблица 3

№ п/п	Кадастровый номер земельного участка	Местоположение земельного участка	Площадь земельного участка, кв.м	Категория земель	Вид разрешенного использования	Правообладатель
1	59:32:3510101:307 (входит в состав единого землепользования с кадастровым номером 59:32:0000000:337)	Пермский край, Пермский муниципальный район, Пермское лесничество, Култаевское участковое лесничество, кварталы №№ 2-8, 10-16, 18-23, 25-34, 36, 37, 40-42, 46-48, 58, 59, 61, 65, 68, 69, 70-71, 74, 76, 77, 80, 86, 90, 91, 92, 93-96, 97, 99, 101-114, 116, 118-126, 133, 137-144, 147-155, 157-165, 176-186, 191-195, 213-215, 217-224, 232-237, 240-242, 245-248, Лобановское участковое лесничество, кварталы №№ 1-8, 10, 14-18, 20-25, 32-39, 44-51, 60-68, 70-76, 78-80, 86-88, 90-92, 93-96, 97-102, 110, 112, 114, 116-119, 121, 122,	1895607 91,46	Земли лесного фонда	Для ведения лесного хозяйства	Российская Федерация

		124, 125, 127-134, 141-148, 152, 154, 156, 160-162, 176, 177, 186-195, 197, 199-206, 219-228, 243, 245-251, 268-271, 273, 275, 286-289, 283-285, 292-300, 170, 213-218, 230-234, 254-263, 277-280, 236-242				
2	59:00:0000000:7702	Пермский край, Пермский муниципальный район, Пермское лесничество, Култаевское участковое лесничество, кварталы № 217, 218, 219, 220, 221, 232, 233, 234, 235, 240, 241, 242, 246, 247, 248, Лобановское участковое лесничество, кварталы №№ 131, 132, 142, 143, 144, 145, 146, 156, 160, 170, 186, 187, 188, 189, 190, 191, 192, 193, 194, 195, 197, 199, 201, 202, 203, 204, 205, 206, 213, 214, 215, 216, 217, 218, 219, 220, 221, 222, 223, 224, 225, 226, 227, 228, 230, 231, 232, 233, 234, 236, 237, 238, 239, 240, 241, 242, 243, 245, 246, 247, 248, 249, 250, 251, 254, 255, 256, 257, 258, 259, 260, 261, 262, 263, 268, 269, 270, 271, 273, 275, 277, 278, 279, 280, 283, 284, 285, 287, 288, 289, 292, 293, 294, 296, 297, 298, 299, 300, Лобановское участковое лесничество, кварталы №№ 1, 2, 3, 4, 5, 6, 7, 8, 10, 14, 15, 16, 18, 20, 21, 22, 23, 24, 25, 32, 33, 36, 37, 38, 39, 48, 49, 50, 51, 65, 66, 67, 68, 71, 72, 73, 74, 75, 76, 86, 87, 88, 94, 96, 110, 112, 114, 124, 125, 152	1801806 14,09	Земли лесного фонда	Для ведения лесного хозяйства	Российская Федерация

Целевое назначение лесов: защитные леса (леса, расположенные в водоохраных зонах).

Характеристика насаждений проектируемого лесного участка на период строительства

Таблица 4

Участково е лесничест во	Номер кварта ла	Номер выде ла	Состав насаждения или характеристика лесного участка при отсутствии насаждения (по данным натурного обследования)	Площад ь (га)- запас древеси ны при наличии (куб.м)	в том числе по группам возраста древостоя (га/куб.м)			
					молодня ки	средневозраст ные	приспеваю щие	Спелые и перестойн ые
1	2	3	4	5	6	7	8	9
Размещение и эксплуатация автомобильной дороги «Пермь – Жебреи» – Броды								
Лобановск ое участково е лесничест во	Защитные леса (леса расположенные в водоохраных зонах)							
	14	7	Дороги с искусственным покрытием общего пользования, ширина 15,0м,	3,0	-	-	-	-

			ширина проезжей части 6,0 м, протяженность 0,2 км, состояние удовлетворительное, круглогодичная, прибрежная защитная полоса шир. 200 м					
--	--	--	--	--	--	--	--	--

Виды разрешенного использования на проектируемом лесном участке

Таблица 5

Участковое лесничество	Номер квартала (номер выдела)	Виды разрешенного использования
Лобановское участковое лесничество	Квартал 14 (выдел 7)	заготовка древесины
		заготовка живицы
		заготовка и сбор недревесных лесных ресурсов
		заготовка пищевых лесных ресурсов и сбор лекарственных растений
		осуществление видов деятельности в сфере охотничьего хозяйства
		ведение сельского хозяйства
		осуществление научно-исследовательской деятельности, образовательной деятельности
		осуществление рекреационной деятельности
		создание лесных плантаций и их эксплуатация
		выращивание лесных плодовых, ягодных, декоративных растений, лекарственных растений
		выращивание посадочного материала лесных растений (саженцев, сеянцев)
		осуществление геологического изучения недр, разведка и добыча полезных ископаемых
		строительство и эксплуатация водохранилищ и иных искусственных водных объектов, а также гидротехнических сооружений, морских портов, морских терминалов, речных портов
		строительство, реконструкция, эксплуатация линейных объектов
переработка древесины и иных лесных ресурсов		

Сведения об обременении лесного участка:

Квартал 14 (1, 2, 4-7, 10, 13-20, 22-26, 30-34, 36-49, 51-55) передан в пользование по договору аренды лесного участка от 21.01.2015 года № 826 ООО «Красный Октябрь».

Сведения о наличии на проектируемом лесном участке особо защитных участков лесов, особо охраняемых природных территорий, зон с особыми условиями использования территории:

На проектируемом лесном участке особо защитные участки лесов, особо охраняемые природные территории, зоны с особыми условиями использования территории отсутствуют.

Экспликация образуемых земельных участков из земель, собственность на которые не разграничена

Таблица 6

Обозначение образуемого земельного участка на чертеже	Местоположение образуемого земельного участка	Разрешенное использование образуемого земельного участка	Планируемая категория земель образуемого земельного участка	Площадь образуемого земельного участка, кв.м	Способ образования земельного участка
ЗУ1	Пермский край, Пермский район, Фроловское сельское поселение	Размещение автомобильных дорог	Земли промышленности, энергетики, транспорта, связи, радиовещания, телевидения, информатики, земли для обеспечения космической деятельности, земли обороны, безопасности и земли иного специального назначения	411	Образование земельного участка из земель, находящихся в муниципальной собственности в порядке ст. 11.3 Земельного кодекса РФ
ЗУ3	Пермский край, Пермский район, Фроловское сельское поселение	Размещение автомобильных дорог	Земли промышленности, энергетики, транспорта, связи, радиовещания, телевидения, информатики, земли для обеспечения космической деятельности, земли обороны, безопасности и земли иного специального назначения	1104	Образование земельного участка из земель, находящихся в муниципальной собственности в порядке ст. 11.3 Земельного кодекса РФ
ИТОГО				1515	

Экспликация образуемых земельных (лесных) участков в целях размещения линейного объекта

Таблица 7

Обозначение образуемого земельного (лесного) участка на чертеже	Кадастровый номер лесного участка	Местоположение образуемого земельного (лесного) участка	Планируемый вид использования лесного участка в соответствии с Лесным кодексом (ст. 25)	Планируемый вид разрешенного использования в соответствии с Классификатором видов разрешенного использования земельных участков	Планируемая категория земель образуемого земельного (лесного) участка	Площадь образуемого участка, кв.м	Способ образования земельного участка
ЗУ2	59:32:3510101:307 (входит в состав единого землепользования с кадастровым номером 59:32:0000000:337)	Пермский край, Пермский муниципальный район, Пермское лесничество, Лобановское участковое лесничество, квартал № 44	Эксплуатация линейных объектов	Размещение автомобильных дорог	Земли промышленности, энергетики, транспорта, связи, радиовещания, телевидения, информатики, земли для обеспечения космической деятельности, земли обороны, безопасности и земли иного специального назначения	13014	Образование земельного (лесного) участка путем раздела земельного участка с кадастровым номером 59:32:3510101:307 (входит в состав единого землепользования с кадастровым номером 59:32:0000000:337) в порядке ст. 11.3 Земельного кодекса РФ. Изъятие части земельного участка с кадастровым номером 59:32:3510101:307 (входит в состав единого землепользования с кадастровым номером 59:32:0000000:337)
ЗУ4	59:00:0000000:7702	Пермский край, Пермский муниципальный район, Пермское лесничество, Лобановское участковое	Эксплуатация линейных объектов	Размещение автомобильных дорог	Земли промышленности, энергетики, транспорта, связи, радиовещания, телевидения, информатики, земли	6307	Образование земельного (лесного) участка путем раздела земельного участка с кадастровым номером 59:00:0000000:7702 в порядке ст. 11.3

		лесничество, квартал № 44			для обеспечения космической деятельности, земли обороны, безопасности и земли иного специального назначения		Земельного кодекса РФ. Изъятие части земельного участка с кадастровым номером 59:00:0000000:7702
ЗУ5	59:32:3510101:307 (входит в состав единого землепользования с кадастровым номером 59:32:0000000:337)	Пермский край, Пермский муниципальный район, Пермское лесничество, Лобановское участковое лесничество, квартал № 44	Эксплуатация линейных объектов	Размещение автомобильных дорог	Земли промышленности, энергетики, транспорта, связи, радиовещания, телевидения, информатики, земли для обеспечения космической деятельности, земли обороны, безопасности и земли иного специального назначения	2892	Образование земельного (лесного) участка путем раздела земельного участка с кадастровым номером 59:32:3510101:307 (входит в состав единого землепользования с кадастровым номером 59:32:0000000:337) в порядке ст. 11.3 Земельного кодекса РФ. Изъятие части земельного участка с кадастровым номером 59:32:3510101:307 (входит в состав единого землепользования с кадастровым номером 59:32:0000000:337)
ИТОГО						22213	

Раздел 5. Ведомости координат поворотных точек формируемых земельных участков

№	Y	X	№	Y	X
1	2 243 978,70	509 958,55	38	2 244 615,52	510 891,27
2	2 243 954,35	509 966,70	39	2 244 626,68	510 881,22
3	2 243 965,39	509 996,74	40	2 244 619,40	510 872,13
4	2 243 997,50	510 240,55	41	2 244 609,31	510 861,52
5	2 244 002,19	510 279,27	42	2 244 596,60	510 848,59
6	2 244 012,67	510 365,68	43	2 244 576,00	510 827,47
7	2 244 025,71	510 463,89	44	2 244 560,31	510 813,07
8	2 244 048,20	510 620,13	45	2 244 547,38	510 803,94
9	2 244 048,63	510 623,66	46	2 244 526,78	510 791,24
10	2 244 050,80	510 628,76	47	2 244 507,44	510 783,08
11	2 244 056,14	510 639,05	48	2 244 499,13	510 780,46
12	2 244 059,85	510 643,45	49	2 244 479,06	510 774,64
13	2 244 069,11	510 654,45	50	2 244 457,50	510 768,51
14	2 244 072,89	510 656,72	51	2 244 451,03	510 766,86
15	2 244 083,27	510 662,99	52	2 244 422,06	510 759,45
16	2 244 090,87	510 667,22	53	2 244 396,07	510 752,59
17	2 244 163,61	510 705,06	54	2 244 325,62	510 737,19
18	2 244 171,88	510 708,98	55	2 244 304,13	510 732,36
19	2 244 195,02	510 718,51	56	2 244 272,73	510 725,62
20	2 244 233,68	510 731,05	57	2 244 237,87	510 716,64
21	2 244 269,28	510 740,22	58	2 244 200,20	510 704,42
22	2 244 300,91	510 747,01	59	2 244 177,95	510 695,26
23	2 244 322,38	510 751,83	60	2 244 170,29	510 691,62
24	2 244 392,55	510 767,17	61	2 244 097,98	510 654,01
25	2 244 418,28	510 773,97	62	2 244 090,80	510 650,01
26	2 244 453,59	510 782,99	63	2 244 078,99	510 642,88
27	2 244 474,92	510 789,06	64	2 244 069,34	510 631,43
28	2 244 481,91	510 791,09	65	2 244 068,69	510 630,66
29	2 244 494,80	510 794,82	66	2 244 040,28	510 424,46
30	2 244 502,26	510 797,17	67	2 243 988,69	509 990,53
31	2 244 519,88	510 804,61	68	2 243 982,62	509 957,24
32	2 244 539,11	510 816,47	69	2 244 029,23	510 478,19
33	2 244 550,88	510 824,77	70	2 244 058,11	510 631,56
34	2 244 565,55	510 838,24			
35	2 244 585,88	510 859,08			
36	2 244 598,52	510 871,95			
37	2 244 608,09	510 882,01			

Раздел 6. Техничко – экономические показатели проекта межевания территории

Показатель	Единицы измерения	Количество
Общая площадь территории проектирования	кв.м	26590
Общая площадь формируемых земельных участков	кв.м	23728
Общая площадь частей участков, подлежащая изъятию	кв.м	22124
Территории, неподлежащие межеванию	кв.м	2862

Проект межевания территории. Материалы по обоснованию

РАЗДЕЛ 1. Используемые исходные материалы

Для разработки документации по планировке территории были использованы следующие исходные данные:

- информация об установленных сервитутах и иных обременениях земельных участков;
- информация о земельных участках в пределах границ проектирования, учтенных (зарегистрированных) в государственном земельном кадастре;
- кадастровые планы территории на кадастровые кварталы: 59:32:2080001, 59:32:3510101, 59:32:0000000;
- топографическая съемка, масштаб 1:500.

Картографический материал выполнен в местной плоской прямоугольной системе координат МСК-59, система высот – Балтийская.

РАЗДЕЛ 2. Опорно – межевая сеть на территории проектирования.

На территории проектирования существует установленная система геодезической сети специального назначения для определения координат точек земной поверхности с использованием спутниковых систем. Система координат – МСК-59. Для выполнения работ были использованы пункты опорной межевой сети № 38941, № 38942, № 38943, № 38944.

Действующая система геодезической сети удовлетворяет требованиям выполнения землеустроительных работ для установления границ земельных участков на местности.

РАЗДЕЛ 3. Рекомендации по порядку установления границ на местности

Установление границ земельных участков на местности следует выполнять в соответствии с требованиями федерального законодательства, а также инструкции по проведению межевания.

Вынос межевых знаков на местность необходимо выполнить в комплексе землеустроительных работ с обеспечением мер по уведомлению заинтересованных лиц и согласованию с ними границ.

Установление границ земельных участков на местности должно быть выполнено в комплексе работ по одновременному выносу красных линий.

РАЗДЕЛ 4. Установление публичных сервитутов

В состав зон ограничений на использование территорий входят: санитарно-защитные зоны производственно-коммунальных объектов; коридоры основных инженерных коммуникаций (ЛЭП, водопроводов, газопроводов и др.), водоохранные и прибрежные защитные полосы рек и ручьёв.

Объекты культурного наследия. В соответствии с Генеральным планом Фроловского сельского поселения, утвержденным решением Совета депутатов Фроловского сельского поселения Пермского муниципального района от 30.05.2013 № 296, в пределах рассматриваемой территории объекты культурного наследия, включенные в единый государственный реестр, либо выявленные объекты культурного наследия отсутствуют. Ограничений хозяйственной деятельности по условиям охраны объектов культурного наследия не имеется.

Зоны с особыми условиями использования территории.

В соответствии с СП 42.13330.2011 «Градостроительство. Планировка и застройка городских и сельских поселений». Актуализированная редакция СНиП 2.07.01-89*, все инженерные сети (водоводы, канализационные коллекторы, высоковольтные линии электропередач, теплосети, газопроводы) необходимо обеспечить санитарными и охранными зонами во избежание несчастных случаев, аварий и прочих возможных неисправностей.

1. Охранные зоны ВЛ.

Для воздушных высоковольтных линий электропередачи (ВЛ) устанавливаются охранные зоны по обе стороны от проекции на землю крайних проводов. Эти зоны определяют минимальные расстояния до ближайших жилых, производственных и непромышленных зданий и сооружений:

- 25 метров – для ВЛ – 220 кВ;
- 20 метров – для ВЛ – 110 кВ;
- 15 метров – для ВЛ – 35 кВ;
- 10 метров – для ВЛ 10 кВ и ВЛ – 6 кВ;
- 2 метра – для ВЛ 0,4 кВ;
- 1 метр – для КЛ – 10 кВ.

В охранной зоне ЛЭП (ВЛ) запрещается:

- Производить строительство, капитальный ремонт, снос любых зданий и сооружений.
- Осуществлять всякого рода горные, взрывные, мелиоративные работы,

производить посадку деревьев, полив сельскохозяйственных культур.

- Размещать автозаправочные станции.
- Загромождать подъезды и подходы к опорам ВЛ.
- Устраивать свалки снега, мусора и грунта.
- Складеировать корма, удобрения, солому, разводить огонь.
- Устраивать спортивные площадки, стадионы, остановки транспорта, проводить любые мероприятия, связанные с большим скоплением людей.

Проведение необходимых мероприятий в охранной зоне ЛЭП может выполняться только при получении письменного разрешения на производство работ от предприятия (организации), в ведении которых находятся эти сети.

Основания для установления сервитутов, ограничений (обременений)

Таблица 1

№ п/п	Наименование документа – основания для установления сервитута, ограничения (обременения)	Название зоны с особыми условиями использования территории
1	Постановление Правительства Российской Федерации от 24.02.2009 № 160 «О порядке установления охранных зон объектов электросетевого хозяйства и особых условиях использования земельных участков, расположенных в границах таких зон»	охранные зоны электрических сетей
2	Постановление Правительства Российской Федерации от 11.03.2010 № 138 «Об утверждении Федеральных правил использования воздушного пространства Российской Федерации»	приаэродромная территория аэродрома аэропорта Большое Савино

РАЗДЕЛ 5. Правовой статус объекта межевания.

На период подготовки проекта межевания в границах территории проектирования имеются объекты капитального строительства, инженерные сети (электрические сети).

Документация по планировке территории подготовлена для выделения зон планируемого размещения линейного объекта – автомобильная дорога «Пермь – Жебреи» - Броды.

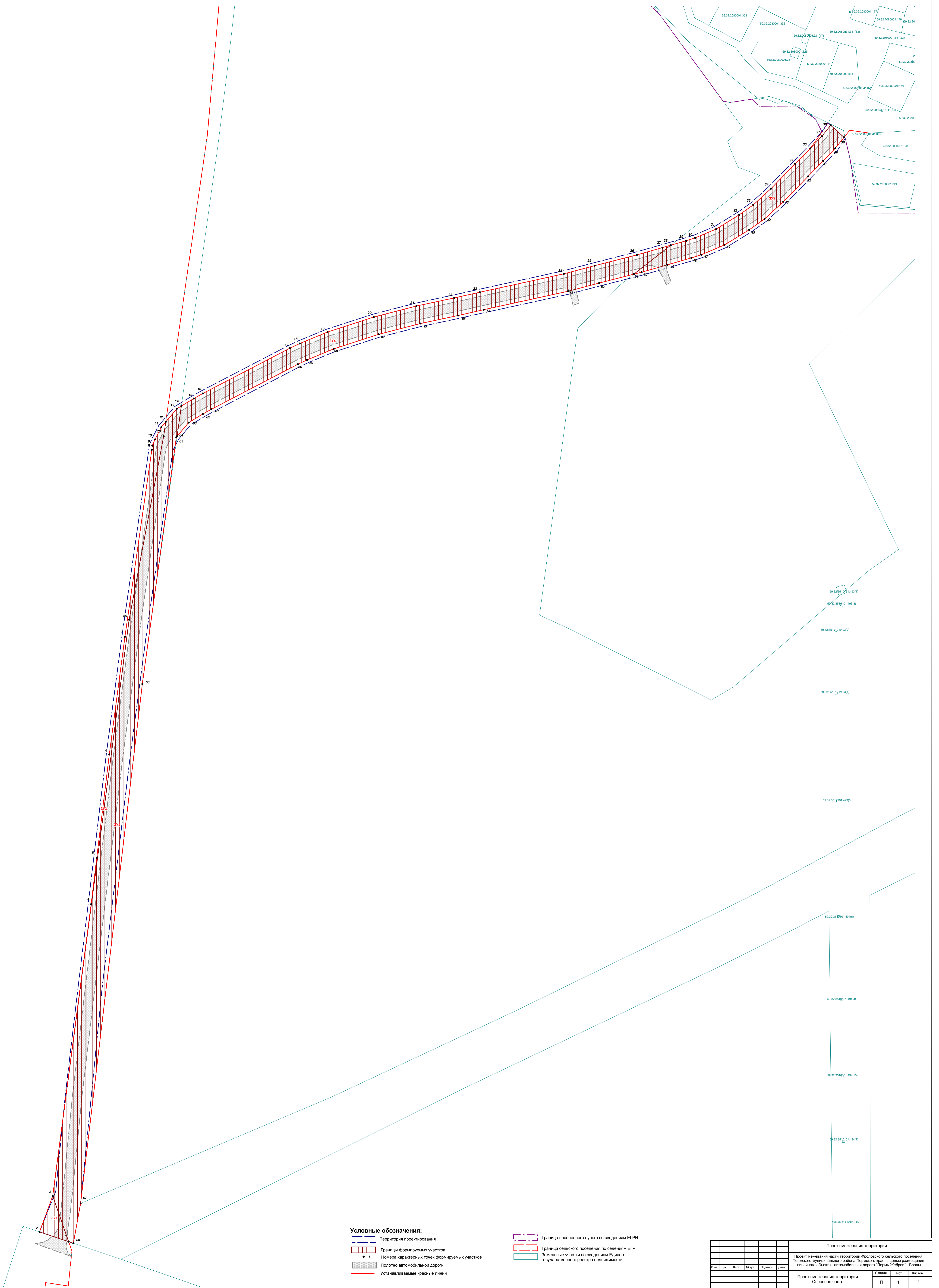
РАЗДЕЛ 6. Вывод

Настоящий проект обеспечивает равные права и возможности правообладателей земельных участков в соответствии с действующим законодательством. Границы запроектированных земельных участков позволяют обеспечить необходимые требования по содержанию и обслуживанию объекта – автомобильная дорога «Пермь – Жебреи» - Броды в условиях сложившейся планировочной системы территории проектирования.

Проект межевания территории соответствует государственным нормам, правилам, стандартам и исходным данным.

Проект межевания части территории Фроловского сельского поселения
Пермского муниципального района Пермского края, с целью размещения
линейного объекта - автомобильная дорога "Перь-Жебреи" - Броды
Чертеж проекта межевания территории

№ 1

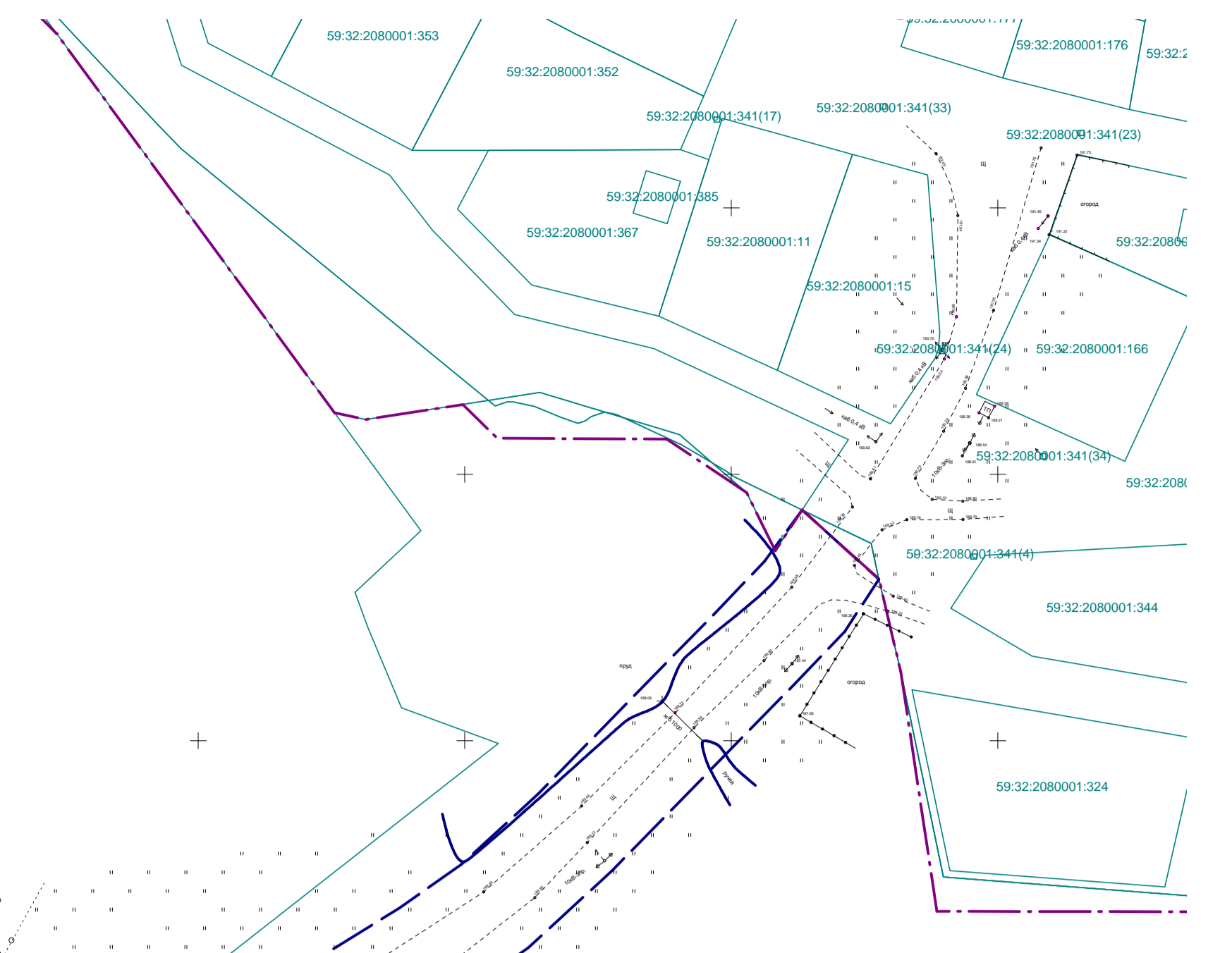
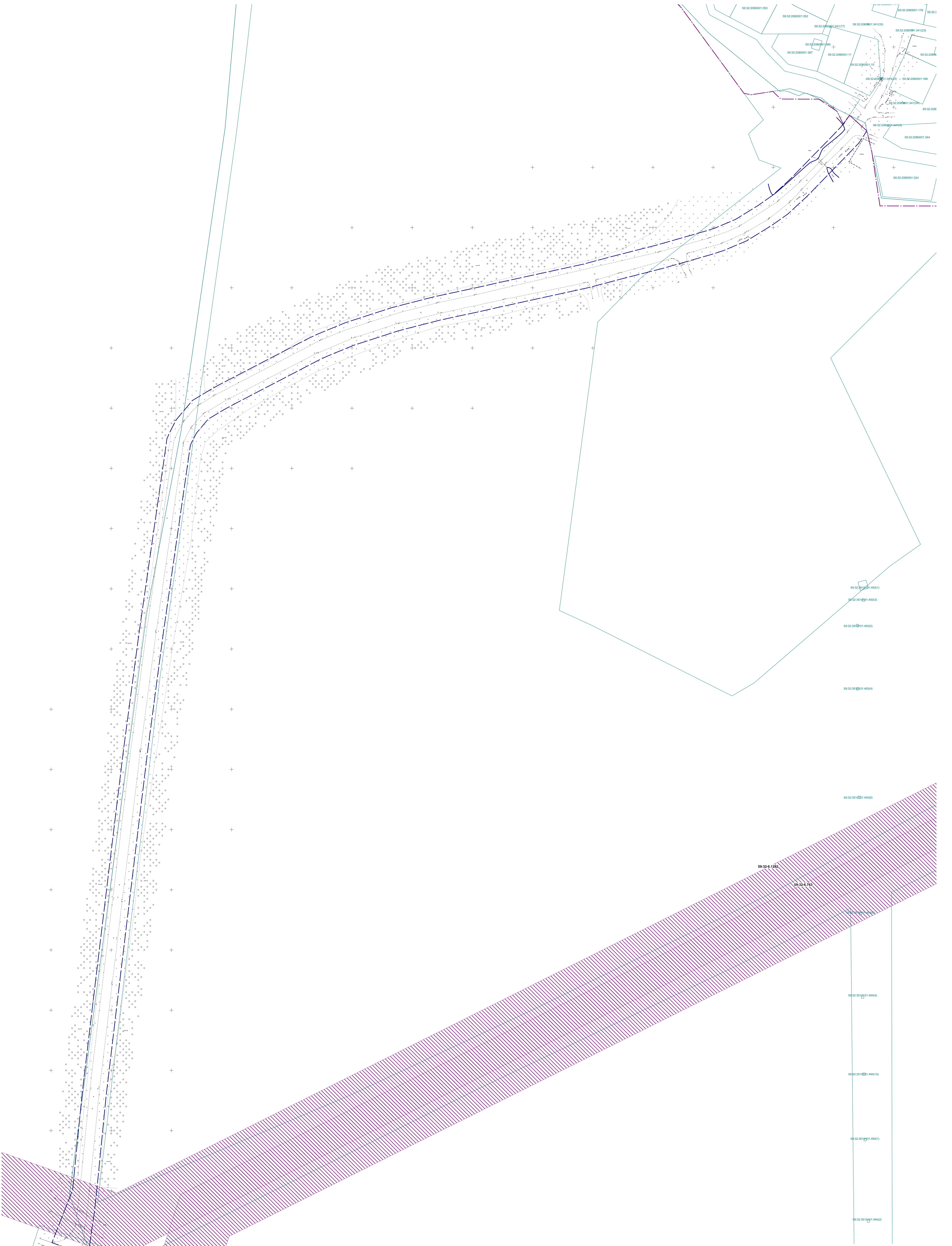


Условные обозначения:

- Территория проектирования
- Границы формируемых участков
- Номера характерных точек формируемых участков
- Граница населенного пункта по сведениям ЕГРН
- Граница сельского поселения по сведениям ЕГРН
- Земельные участки по сведениям Единого государственного реестра недвижимости
- Полотно автомобильной дороги
- Устанавливаемые красные линии

Проект межевания территории				
Лист	К-л	Лист	№ дат	Получено
Проект межевания части территории Фроловского сельского поселения Пермского муниципального района Пермского края, с целью размещения линейного объекта - автомобильная дорога "Перь-Жебреи" - Броды				
Проект межевания территории				Статус
Основная часть				Лист
				1
Разработчик: Шинцов				Дата: 06.10
Чертеж проекта межевания				М 1:1000
				ИП Шинцов Игорь Борисович

Проект межевания части территории Фроловского сельского поселения
Пермского муниципального района Пермского края, с целью размещения
линейного объекта - автомобильная дорога "Пермь-Жебрей" - Броды
План фактического использования территории



- Условные обозначения:**
- Территория проектирования
 - Земельные участки по сведениям Единого государственного реестра недвижимости
 - Граница населенного пункта по сведениям ЕГРН
 - Водный объект
 - ▨ Зоны с особыми условиями использования территории по сведениям Единого государственного реестра недвижимости

Проект межевания территории				
Лист	К.у.	Лист	№ док.	Получено
Проект межевания части территории Фроловского сельского поселения Пермского муниципального района Пермского края, с целью размещения линейного объекта - автомобильная дорога "Пермь-Жебрей" - Броды				
Проект межевания территории				
Материалы по обоснованию				
Разработчик	Шинков		06.19	
План фактического использования территории М 1:1000				
Страниц	Лист	Листов		
П	1	1		
ИП Шинков Игорь Борисович				