



АДМИНИСТРАЦИЯ  
ПЕРМСКОГО МУНИЦИПАЛЬНОГО РАЙОНА ПЕРМСКОГО КРАЯ

ПОСТАНОВЛЕНИЕ

21.07.2022

№ СЭД-2022-299-01-01-  
05.С-415

**Об утверждении проекта  
межевания территории  
Пермского муниципального  
округа, включающей земельный  
участок с кадастровым номером  
59:32:34300014:2813**

В соответствии с частью 13 статьи 46 Градостроительного кодекса Российской Федерации, пунктом 2 статьи 7 Федерального закона от 14 марта 2022 г. № 58-ФЗ «О внесении изменений в отдельные законодательные акты Российской Федерации», пунктом 26 части 1 статьи 16, со статьей 28 Федерального закона от 06 октября 2003 г. № 131-ФЗ «Об общих принципах организации местного самоуправления в Российской Федерации», с частью 4 статьи 4 Закона Пермского края от 29 апреля 2022 г. № 75-ПК «Об образовании нового муниципального образования Пермский муниципальный округ Пермского края», пунктом 6 части 2 статьи 47 Устава муниципального образования «Пермский муниципальный район», протоколом общественных обсуждений по проекту межевания территории Пермского муниципального округа, включающей земельный участок с кадастровым номером 59:32:3430001:2813, от 29 июня 2022 г., заключением о результатах общественных обсуждений по проекту межевания территории Пермского муниципального округа, включающей земельный участок с кадастровым номером 59:32:3430001:2813, от 04 июля 2022 г.

администрация Пермского муниципального района ПОСТАНОВЛЯЕТ:

1. Утвердить проект межевания территории Пермского муниципального округа, включающей земельный участок с кадастровым номером 59:32:3430001:2813, с шифром 48-2022, являющийся приложением к настоящему постановлению.

2. Управлению архитектуры и градостроительства администрации Пермского муниципального района в течение 7 дней со дня принятия настоящего постановления направить проект межевания территории главе Фроловского сельского поселения.

3. Настоящее постановление опубликовать в бюллетене муниципального образования «Пермский муниципальный район» и разместить на официальном сайте Пермского муниципального района [www.permraion.ru](http://www.permraion.ru).

4. Настоящее постановление вступает в силу со дня его официального опубликования.

5. Проект межевания территории разместить на официальном сайте Пермского муниципального района [www.permraion.ru](http://www.permraion.ru).

6. Контроль за исполнением настоящего постановления возложить на начальника управления архитектуры и градостроительства администрации Пермского муниципального района, главного архитектора.

Глава муниципального района



В.Ю. Цветов

Приложение  
к постановлению администрации  
Пермского муниципального  
района  
от 21.07.2022 № СЭД-2022-299-01-  
01-05.С-415

**ПРОЕКТ**  
**межевания территории Пермского муниципального округа, включающей**  
**земельный участок с кадастровым номером 59:32:3430001:2813**

Шифр 48-2022

**Состав проекта**

<b>№ п/п</b>	<b>Наименование</b>
<b>ПРОЕКТ МЕЖЕВАНИЯ ТЕРРИТОРИИ</b>	
<b>Том 1. Основная часть</b>	
1	Текстовая часть
2	Чертеж межевания территории М 1:1000
<b>Том 2. Материалы по обоснованию</b>	
1	Текстовая часть
2	Чертеж материалов по обоснованию проекта межевания территории М 1:1000

**ТОМ 1**  
**Основная часть**

**Раздел I. Перечень и сведения о площади образуемых земельных участков, в том числе и способы их образования, о площади образуемых земельных участков, которые будут отнесены к территориям общего пользования или имуществу общего пользования, в том числе в отношении которых предполагаются резервирование и (или) изъятие для государственных или муниципальных нужд, виды разрешенного использования образуемых земельных участков**

Условные номера образуемых земельных участков	Вид разрешенного использования земельного участка	Площадь образуемых земельных участков, кв. м	Категория земель	Способ образования	Обоснование проектных решений	Земельные участки, которые будут отнесены к территориям общего пользования или имуществу общего пользования	Земельные участки, в отношении которых предполагаются резервирование и изъятие для государственных или муниципальных нужд
1	2	3	4	5	6	7	8
1-ЗУ1	Объекты дорожного сервиса (4.9.1)	7652	земли промышленности, энергетики, транспорта, связи, радиовещания, телевидения,	Образуется в результате перераспределения земельного участка с кадастровым	В границах земельного участка с кадастровым номером 59:32:3430001:2813 расположен объект капитального строительства с кадастровым номером	-	-

			информатики, земли для обеспечения космической деятельности, земли обороны, безопасности и земли иного специального назначения	номером 59:32:3430001:281 3 и земель, находящихся в муниципальной собственности, согласно п. 3 ст. 39.28 Земельного кодекса Российской Федерации	59:32:0000000:11276 (автозаправочная станция), предусмотренная к реконструкции. Согласно проекту организации строительства требуется увеличение земельного участка, с целью осуществления работ по реконструкции и размещению объектов		
1-3У2	Ведение огородничества (13.1).	2336	земли сельскохозяйственного назначения	Образован из земель, находящихся в муниципальной собственности, согласно п. 1 ч. 1 ст. 11.3 Земельного кодекса Российской Федерации	-	-	-

Виды разрешенного использования образуемых земельных участков установлены в соответствии с правилами землепользования и застройки муниципального образования «Фроловское сельское поселение» Пермского муниципального района Пермского края, утвержденные решением Земского Собрания Пермского муниципального района от 30 мая 2019 г. № 399 «Об утверждении Правил землепользования и застройки муниципального образования «Фроловское сельское поселение» Пермского муниципального района Пермского края» (в редакции постановления администрации Пермского муниципального района Пермского края от 25 марта 2022 г. № СЭД-2022-299-01-01-05.С-168).

**Раздел II. Сведения о границах территории, в отношении которой утвержден проект межевания, содержащие перечень координат характерных точек этих границ**

Каталог координат границ проектирования  
Система координат МСК 59

Обозначение характерных точек	Координаты, м	
	X	Y
1	2	3
1	509017.58	2236975.09
2	509024.28	2237013.93
3	509030.90	2237071.92
4	509030.21	2237118.59
5	509025.03	2237176.94
6	508999.49	2237193.00
7	508999.49	2237203.45
8	508985.63	2237212.54
9	508980.40	2237216.63
10	508976.09	2237224.12
11	508971.92	2237229.18
12	508963.27	2237231.82
13	508959.84	2237212.74
14	508954.23	2237181.54
15	508945.45	2237132.60
16	508930.16	2237047.35
17	508925.37	2237020.97
1	509017.58	2236975.09

**Раздел III. Перечень координат характерных точек образуемых земельных участков**

Каталог координат земельного участка 1-ЗУ1  
Система координат МСК 59

№	X	Y
1	508998.77	2236994.98
2	509003.64	2237030.60
3	509005.47	2237044.31
4	509007.35	2237044.02
5	509009.33	2237055.13
6	509007.50	2237055.44
7	509010.56	2237078.49
8	509014.79	2237078.27
9	509014.98	2237082.03
10	509011.36	2237082.21
11	509011.71	2237083.88
12	509012.41	2237086.92
13	509019.61	2237141.91
14	508969.95	2237149.83
15	508943.05	2237018.98
16	508959.18	2237012.41
17	508959.73	2237012.18
18	508963.48	2237010.65
19	508963.89	2237011.44
20	508963.95	2237011.55
21	508965.47	2237014.46
22	508994.28	2236997.61
1	508998.77	2236994.98

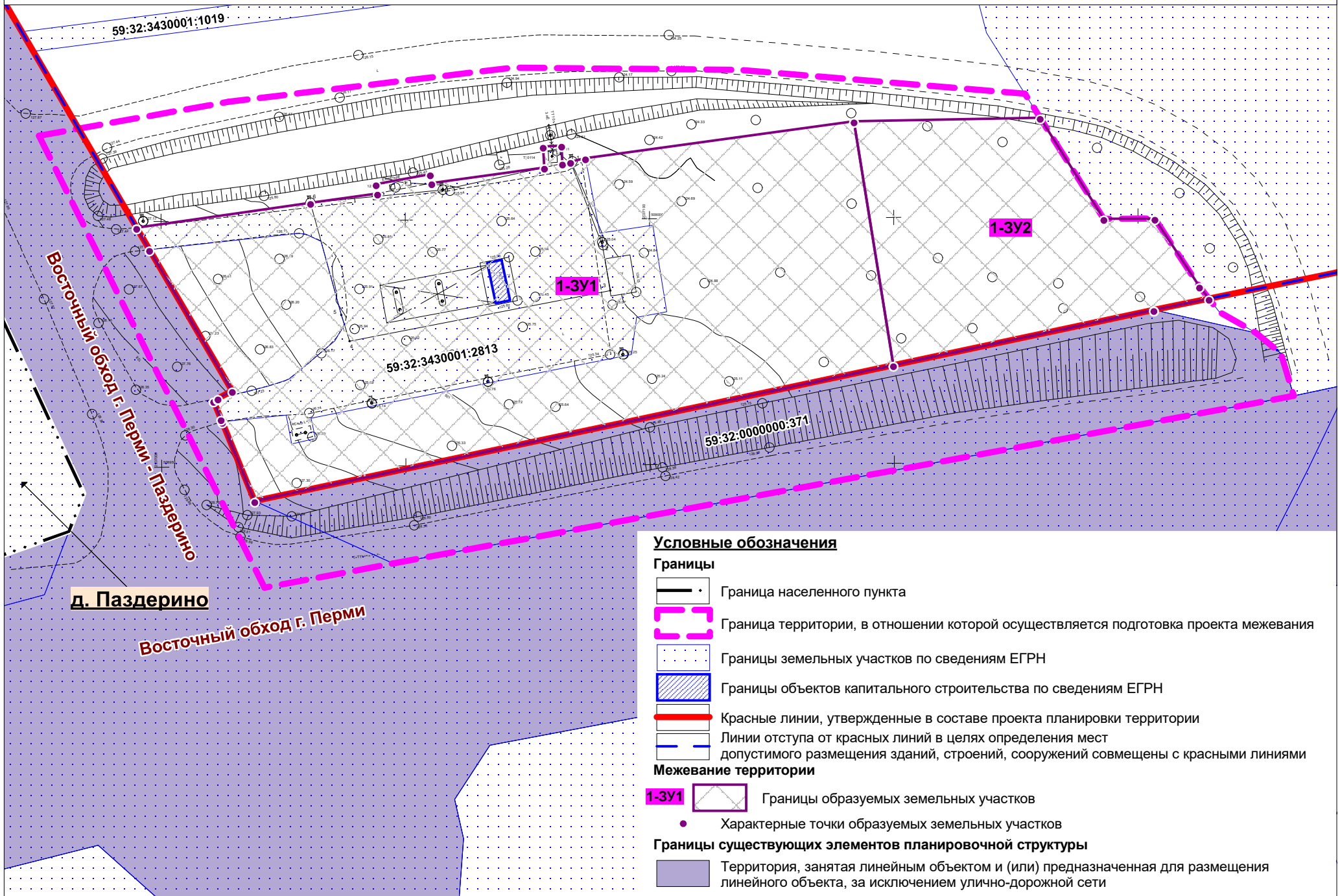
Каталог координат земельного участка 1-ЗУ2  
Система координат МСК 59

№	X	Y
1	509019.61	2237141.91
2	509020.11	2237180.03
3	508999.49	2237193.00
4	508999.49	2237203.45
5	508985.63	2237212.54
6	508983.14	2237214.49

7	508980.91	2237203.21
8	508980.92	2237203.19
9	508969.95	2237149.83
1	509019.61	2237141.91



**Проект межевания части территории Пермского муниципального округа, включающего земельный участок с кадастровым номером 59:32:3430001:2813  
Чертеж межевания территории М 1:1000**



**Условные обозначения**

- Границы**
- Граница населенного пункта
  - Граница территории, в отношении которой осуществляется подготовка проекта межевания
  - Границы земельных участков по сведениям ЕГРН
  - Границы объектов капитального строительства по сведениям ЕГРН
  - Красные линии, утвержденные в составе проекта планировки территории
  - Линии отступа от красных линий в целях определения мест допустимого размещения зданий, строений, сооружений совмещены с красными линиями
- Межевание территории**
- 1-3У1 Границы образуемых земельных участков
  - Характерные точки образуемых земельных участков
- Границы существующих элементов планировочной структуры**
- Территория, занятая линейным объектом и (или) предназначенная для размещения линейного объекта, за исключением улично-дорожной сети

**ТОМ 2****Материалы по обоснованию****Раздел I. Материалы по обоснованию проекта межевания территории**

Проект межевания территории Пермского муниципального округа, включающей земельный участок с кадастровым номером 59:32:3430001:2813, разрабатывается в целях:

- сформировать земельный участок с целью осуществления работ по реконструкции и размещению объектов, с видом разрешенного использования: «Объекты дорожного сервиса»;

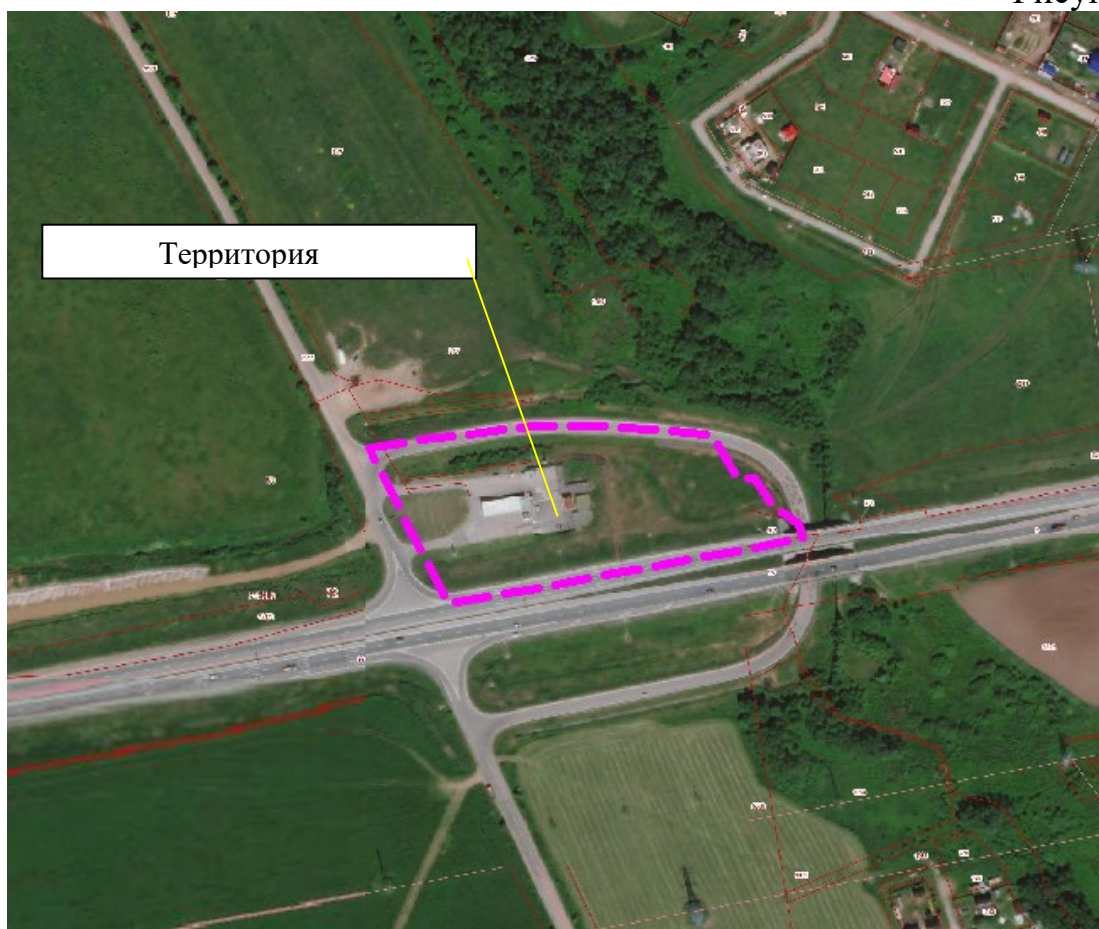
- сформировать земельный участок из земель, собственность на которые не разграничена, с видом разрешенного использования: «Ведение огородничества».

Территория проектирования расположена на территории Пермского муниципального округа на пересечении автомобильной дороги общего пользования местного значения «Восточный обход г. Перми – Паздерино» и автомобильной дороги общего пользования регионального значения «Восточный обход г. Перми» южнее д. Паздерино.

Общая площадь проектирования составляет 1,8 га.

**Местоположение территории проектирования**

Рисунок 1



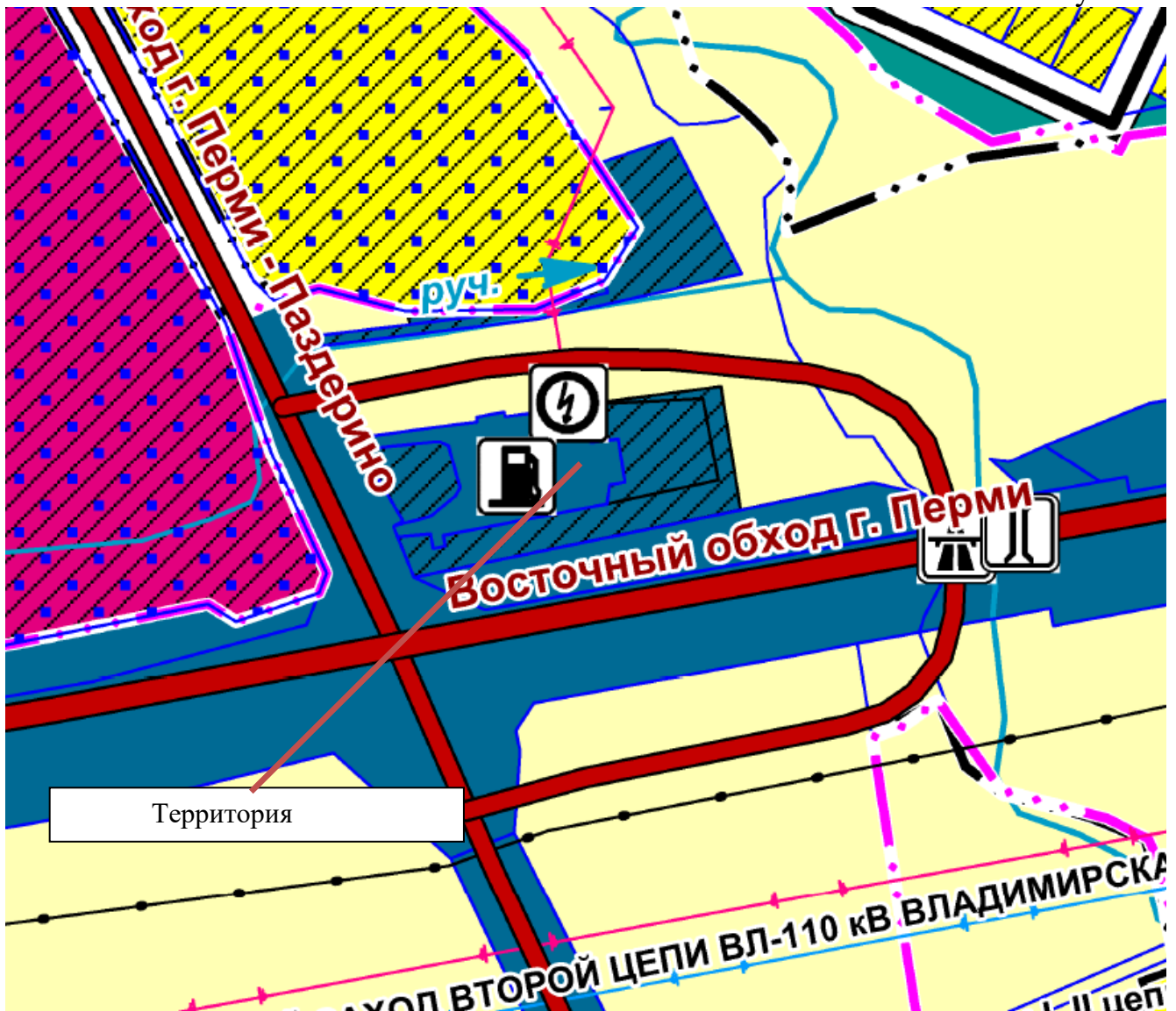
### 1.1. Анализ положений Генерального плана

В соответствии с картой «Карта функциональных зон поселения. Карта планируемого размещения объектов местного значения поселения д. Большая Мось, д. Мартьяново, д. Паздерино, д. Красава, д. Костарята, д. Огрызково, д. Вашуры, д. Деробы» в границах проектирования расположены:

- зона транспортной инфраструктуры;
- зона сельскохозяйственного использования;

Выкопировка с карты функциональных зон д. Паздерино

Рисунок 2

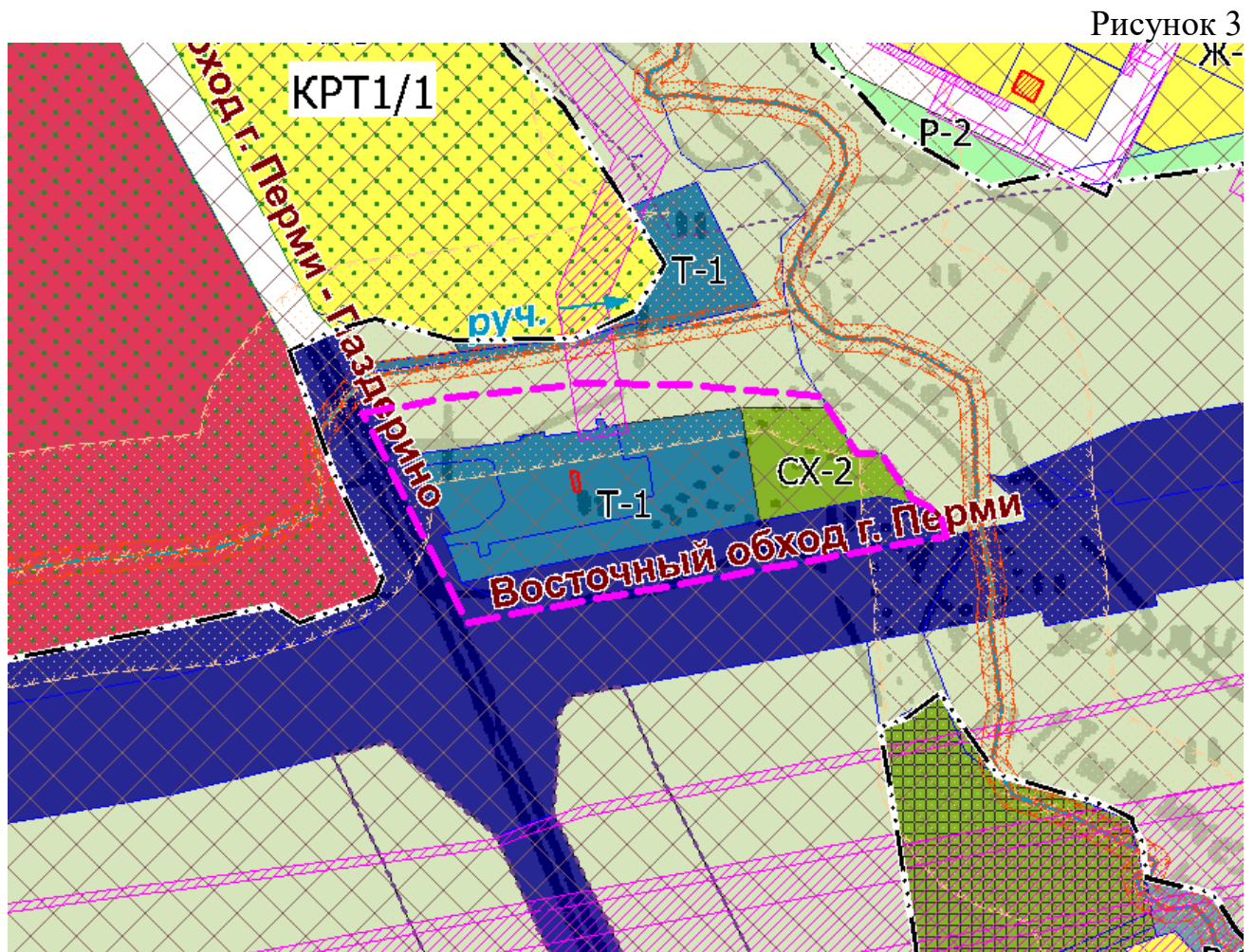


## 1.2. Анализ положений Правил землепользования и застройки

В соответствии с картой «Карта градостроительного зонирования д. Большая Мось, д. Мартьяново, д. Паздерино, д. Красава, д. Костарята, д. Огрызково, д. Вашуры, д. Деробы» территория проектирования расположена в территориальных зонах:

- зона транспортных объектов (Т-1);
- зона объектов сельскохозяйственного производства (на землях сельскохозяйственного назначения) (СХ-2);

Выкопировка с карты градостроительного зонирования территории  
д. Паздерино



**Градостроительные регламенты, установленные для зон:  
Т-1 ЗОНА ТРАНСПОРТНЫХ ОБЪЕКТОВ**

1. Виды разрешенного использования земельных участков и объектов капитального строительства

Таблица 1

Виды разрешенного использования земельного участка, установленные классификатором		Описание видов разрешенного использования земельных участков и объектов капитального строительства, в т. ч. вспомогательные виды разрешенного использования
Кодовое обозначение	Наименование	
<b>Основные виды разрешенного использования</b>		
<b>3.1</b>	<b>Коммунальное обслуживание</b>	Размещение зданий и сооружений в целях обеспечения физических и юридических лиц коммунальными услугами. Содержание данного вида разрешенного использования включает в себя содержание видов разрешенного использования с кодами 3.1.1 - 3.1.2
<b>3.1.1</b>	<b>Предоставление коммунальных услуг</b>	Размещение зданий и сооружений, обеспечивающих поставку воды, тепла, электричества, газа, отвод канализационных стоков, очистку и уборку объектов недвижимости (котельных, водозаборов, очистных сооружений, насосных станций, водопроводов, линий электропередач, трансформаторных подстанций, газопроводов, линий связи, телефонных станций, канализаций, стоянок, гаражей и мастерских для обслуживания уборочной и аварийной техники, сооружений, необходимых для сбора и плавки снега)
<b>3.1.2</b>	<b>Административные здания организаций, обеспечивающих предоставление</b>	Размещение зданий, предназначенных для приема физических и юридических лиц в связи с предоставлением им коммунальных услуг

Виды разрешенного использования земельного участка, установленные классификатором		Описание видов разрешенного использования земельных участков и объектов капитального строительства, в т. ч. вспомогательные виды разрешенного использования
Кодовое обозначение	Наименование	
	<b>коммунальных услуг</b>	
<b>4.4</b>	<b>Магазины</b>	Размещение объектов капитального строительства, предназначенных для продажи товаров, торговая площадь которых составляет до 5000 кв. м
<b>4.9</b>	<b>Служебные гаражи</b>	Размещение постоянных или временных гаражей, стоянок для хранения служебного автотранспорта, используемого в целях осуществления видов деятельности, предусмотренных видами разрешенного использования с кодами 3.0, 4.0, а также для стоянки и хранения транспортных средств общего пользования, в том числе в депо
<b>4.9.1</b>	<b>Объекты дорожного сервиса</b>	Размещение зданий и сооружений дорожного сервиса. Содержание данного вида разрешенного использования включает в себя содержание видов разрешенного использования с кодами 4.9.1.1 - 4.9.1.4
<b>4.9.1.1</b>	<b>Заправка транспортных средств</b>	Размещение автозаправочных станций; размещение магазинов сопутствующей торговли, зданий для организации общественного питания в качестве объектов дорожного сервиса
<b>4.9.1.2</b>	<b>Обеспечение дорожного отдыха</b>	Размещение зданий для предоставления гостиничных услуг в качестве дорожного сервиса (мотелей), а также размещение магазинов сопутствующей торговли, зданий для организации общественного питания в качестве объектов дорожного сервиса

Виды разрешенного использования земельного участка, установленные классификатором		Описание видов разрешенного использования земельных участков и объектов капитального строительства, в т. ч. вспомогательные виды разрешенного использования
Кодовое обозначение	Наименование	
<b>6.9</b>	<b>Склад</b>	Размещение сооружений, имеющих назначение по временному хранению, распределению и перевалке грузов (за исключением хранения стратегических запасов), не являющихся частями производственных комплексов, на которых был создан груз: промышленные базы, склады, погрузочные терминалы и доки, нефтехранилища и нефтеналивные станции, газовые хранилища и обслуживающие их газоконденсатные и газоперекачивающие станции, элеваторы и продовольственные склады, за исключением железнодорожных перевалочных складов
<b>7.2</b>	<b>Автомобильный транспорт</b>	Размещение зданий и сооружений автомобильного транспорта. Содержание данного вида разрешенного использования включает в себя содержание видов разрешенного использования с кодами 7.2.1 - 7.2.3
<b>7.2.1</b>	<b>Размещение автомобильных дорог</b>	Размещение автомобильных дорог за пределами населенных пунктов и технически связанных с ними сооружений, придорожных стоянок (парковок) транспортных средств в границах городских улиц и дорог, за исключением предусмотренных видами разрешенного использования с кодами 2.7.1, 4.9, 7.2.3, а также некапитальных сооружений, предназначенных для охраны транспортных средств; размещение объектов, предназначенных для размещения постов

Виды разрешенного использования земельного участка, установленные классификатором		Описание видов разрешенного использования земельных участков и объектов капитального строительства, в т. ч. вспомогательные виды разрешенного использования
Кодовое обозначение	Наименование	
		органов внутренних дел, ответственных за безопасность дорожного движения
<b>7.2.2</b>	<b>Обслуживание перевозок пассажиров</b>	Размещение зданий и сооружений, предназначенных для обслуживания пассажиров, за исключением объектов капитального строительства, размещение которых предусмотрено содержанием вида разрешенного использования с кодом 7.6
<b>7.2.3</b>	<b>Стоянки транспорта общего пользования</b>	Размещение стоянок транспортных средств, осуществляющих перевозки людей по установленному маршруту
<b>7.1</b>	<b>Железнодорожный транспорт</b>	Размещение объектов капитального строительства железнодорожного транспорта. Содержание данного вида разрешенного использования включает в себя содержание видов разрешенного использования с кодами 7.1.1 - 7.1.2
<b>7.1.1</b>	<b>Железнодорожные пути</b>	Размещение железнодорожных путей
<b>7.1.2</b>	<b>Обслуживание железнодорожных перевозок</b>	Размещение зданий и сооружений, в том числе железнодорожных вокзалов и станций, а также устройств и объектов, необходимых для эксплуатации, содержания, строительства, реконструкции, ремонта наземных и подземных зданий, сооружений, устройств и других объектов железнодорожного транспорта
<b>6.8</b>	<b>Связь</b>	Размещение объектов связи, радиовещания, телевидения, включая воздушные радиорелейные, надземные и подземные кабельные линии связи, линии



Виды разрешенного использования земельного участка, установленные классификатором		Описание видов разрешенного использования земельных участков и объектов капитального строительства, в т. ч. вспомогательные виды разрешенного использования
Кодовое обозначение	Наименование	
		радиофикации, антенные поля, усилительные пункты на кабельных линиях связи, инфраструктуру спутниковой связи и телерадиовещания, за исключением объектов связи, размещение которых предусмотрено содержанием видов разрешенного использования с кодами 3.1.1, 3.2.3
<b>6.9</b>	<b>Склады</b>	Размещение сооружений, имеющих назначение по временному хранению, распределению и перевалке грузов (за исключением хранения стратегических запасов), не являющихся частями производственных комплексов, на которых был создан груз: промышленные базы, склады, погрузочные терминалы и доки, нефтехранилища и нефтеналивные станции, газовые хранилища и обслуживающие их газоконденсатные и газоперекачивающие станции, элеваторы и продовольственные склады, за исключением железнодорожных перевалочных складов
<b>12.0.1</b>	<b>Улично-дорожная сеть</b>	Размещение объектов улично-дорожной сети: автомобильных дорог, трамвайных путей и пешеходных тротуаров в границах населенных пунктов, пешеходных переходов, бульваров, площадей, проездов, велодорожек и объектов велотранспортной и инженерной инфраструктуры; размещение придорожных стоянок (парковок) транспортных средств в границах городских улиц и дорог, за исключением

Виды разрешенного использования земельного участка, установленные классификатором		Описание видов разрешенного использования земельных участков и объектов капитального строительства, в т. ч. вспомогательные виды разрешенного использования
Кодовое обозначение	Наименование	
		предусмотренных видами разрешенного использования с кодами 2.7.1, 4.9, 7.2.3, а также некапитальных сооружений, предназначенных для охраны транспортных средств
<b>12.0.2</b>	<b>Благоустройство территории</b>	Размещение декоративных, технических, планировочных, конструктивных устройств, элементов озеленения, различных видов оборудования и оформления, малых архитектурных форм, некапитальных нестационарных строений и сооружений, информационных щитов и указателей, применяемых как составные части благоустройства территории, общественных туалетов
<b>Условно разрешенные виды использования</b>		
<b>4.3</b>	<b>Рынки</b>	Размещение объектов капитального строительства, сооружений, предназначенных для организации постоянной или временной торговли (ярмарка, рынок, базар), с учетом того, что каждое из торговых мест не располагает торговой площадью более 200 кв. м; размещение гаражей и (или) стоянок для автомобилей сотрудников и посетителей рынка
<b>4.9.1.3</b>	<b>Автомобильные мойки</b>	Размещение автомобильных моек, а также размещение магазинов сопутствующей торговли
<b>4.9.1.4</b>	<b>Ремонт автомобилей</b>	Размещение мастерских, предназначенных для ремонта и обслуживания автомобилей, и

Виды разрешенного использования земельного участка, установленные классификатором		Описание видов разрешенного использования земельных участков и объектов капитального строительства, в т. ч. вспомогательные виды разрешенного использования
Кодовое обозначение	Наименование	
		прочих объектов дорожного сервиса, а также размещение магазинов сопутствующей торговли

2. Предельные размеры земельных участков и предельные параметры разрешенного строительства, реконструкции объектов капитального строительства

Таблица 2

№ п/п	Код вида использования	Наименование параметра	Значение параметра	Единица измерения
Предельные размеры земельных участков и предельные параметры разрешенного строительства, реконструкции объектов капитального строительства, установленные в соответствии со статьей 38 Градостроительного кодекса Российской Федерации				
1.		Максимальная площадь земельного участка:	Не подлежит установлению	
2.		Минимальная площадь земельного участка:	Не подлежит установлению	
3.		Минимальные отступы от границ земельных участков в целях определения мест допустимого размещения зданий, строений, сооружений, за пределами которых запрещено строительство зданий, строений, сооружений:	Не подлежит установлению	
4.		Предельное количество этажей:	Не подлежит установлению	
5.		Максимальный процент застройки в границах земельного участка, определяемый как отношение суммарной площади земельного участка, которая может быть застроена, ко всей площади земельного участка:	Не подлежит установлению	

**СХ-2 ЗОНА ОБЪЕКТОВ СЕЛЬСКОХОЗЯЙСТВЕННОГО  
ПРОИЗВОДСТВА  
(НА ЗЕМЛЯХ СЕЛЬСКОХОЗЯЙСТВЕННОГО НАЗНАЧЕНИЯ)**

1. Виды разрешенного использования земельных участков и объектов  
капитального строительства

Таблица 3

Виды разрешенного использования земельного участка, установленные классификатором		Описание видов разрешенного использования земельных участков и объектов капитального строительства, в т. ч. вспомогательные виды разрешенного использования
Кодовое обозначение	Наименование	
<b>Основные виды разрешенного использования</b>		
<b>1.1</b>	<b>Растениеводство</b>	Осуществление хозяйственной деятельности, связанной с выращиванием сельскохозяйственных культур. Содержание данного вида разрешенного использования включает в себя содержание видов разрешенного использования с кодами 1.2 - 1.6
<b>1.2</b>	<b>Выращивание зерновых и иных сельскохозяйственных культур</b>	Осуществление хозяйственной деятельности на сельскохозяйственных угодьях, связанной с производством зерновых, бобовых, кормовых, технических, масличных, эфиромасличных и иных сельскохозяйственных культур
<b>1.3</b>	<b>Овощеводство</b>	Осуществление хозяйственной деятельности на сельскохозяйственных угодьях, связанной с производством картофеля, листовых, плодовых, луковичных и бахчевых сельскохозяйственных культур, в том числе с использованием теплиц
<b>1.4</b>	<b>Выращивание тонирующих, лекарственных, цветочных культур</b>	Осуществление хозяйственной деятельности, в том числе на сельскохозяйственных угодьях, связанной с производством чая, лекарственных и цветочных культур
<b>1.5</b>	<b>Садоводство</b>	Осуществление хозяйственной

		деятельности, в том числе на сельскохозяйственных угодьях, связанной с выращиванием многолетних плодовых и ягодных культур, винограда и иных многолетних культур
<b>1.6</b>	<b>Выращивание льна и конопли</b>	Осуществление хозяйственной деятельности, в том числе на сельскохозяйственных угодьях, связанной с выращиванием льна, конопли
<b>1.7</b>	<b>Животноводство</b>	Осуществление хозяйственной деятельности, связанной с производством продукции животноводства, в том числе сенокошение, выпас сельскохозяйственных животных, разведение племенных животных, производство и использование племенной продукции (материала), размещение зданий, сооружений, используемых для содержания и разведения сельскохозяйственных животных, производства, хранения и первичной переработки сельскохозяйственной продукции. Содержание данного вида разрешенного использования включает в себя содержание видов разрешенного использования с кодами 1.8 - 1.11, 1.15, 1.19, 1.20
<b>1.8</b>	<b>Скотоводство</b>	Осуществление хозяйственной деятельности, в том числе на сельскохозяйственных угодьях, связанной с разведением сельскохозяйственных животных (крупного рогатого скота, овец, коз, лошадей, верблюдов, оленей); сенокошение, выпас сельскохозяйственных животных, производство кормов, размещение зданий, сооружений, используемых для содержания и разведения сельскохозяйственных животных; разведение племенных животных, производство и использование племенной

		продукции (материала)
<b>1.9</b>	<b>Звероводство</b>	Осуществление хозяйственной деятельности, связанной с разведением в неволе ценных пушных зверей; размещение зданий, сооружений, используемых для содержания и разведения животных, производства, хранения и первичной переработки продукции; разведение племенных животных, производство и использование племенной продукции (материала)
<b>1.10</b>	<b>Птицеводство</b>	Осуществление хозяйственной деятельности, связанной с разведением домашних пород птиц, в том числе водоплавающих; размещение зданий, сооружений, используемых для содержания и разведения животных, производства, хранения и первичной переработки продукции птицеводства; разведение племенных животных, производство и использование племенной продукции (материала)
<b>1.11</b>	<b>Свиноводство</b>	Осуществление хозяйственной деятельности, связанной с разведением свиней; размещение зданий, сооружений, используемых для содержания и разведения животных, производства, хранения и первичной переработки продукции; разведение племенных животных, производство и использование племенной продукции (материала)
<b>1.12</b>	<b>Пчеловодство</b>	Осуществление хозяйственной деятельности, в том числе на сельскохозяйственных угодьях, по разведению, содержанию и использованию пчел и иных полезных насекомых; размещение ульев, иных объектов и

		оборудования, необходимого для пчеловодства и разведениях иных полезных насекомых; размещение сооружений, используемых для хранения и первичной переработки продукции пчеловодства
<b>1.13</b>	<b>Рыбоводство</b>	Осуществление хозяйственной деятельности, связанной с разведением и (или) содержанием, выращиванием объектов рыбоводства (аквакультуры); размещение зданий, сооружений, оборудования, необходимых для осуществления рыбоводства (аквакультуры)
<b>1.14</b>	<b>Научное обеспечение сельского хозяйства</b>	Осуществление научной и селекционной работы, ведения сельского хозяйства для получения ценных с научной точки зрения образцов растительного и животного мира; размещение коллекций генетических ресурсов растений
<b>1.15</b>	<b>Хранение и переработка сельскохозяйственной продукции</b>	Размещение зданий, сооружений, используемых для производства, хранения, первичной и глубокой переработки сельскохозяйственной продукции
<b>1.16</b>	<b>Ведение личного подсобного хозяйства на полевых участках</b>	Производство сельскохозяйственной продукции без права возведения объектов капитального строительства
<b>1.17</b>	<b>Питомники</b>	Выращивание и реализация подраста деревьев и кустарников, используемых в сельском хозяйстве, а также иных сельскохозяйственных культур для получения рассады и семян; размещение сооружений, необходимых для указанных видов сельскохозяйственного производства
<b>1.18</b>	<b>Обеспечение сельскохозяйственного</b>	Размещение машинно-транспортных и ремонтных станций, ангаров и гаражей для сельскохозяйственной техники, амбаров,

	<b>производства</b>	водонапорных башен, трансформаторных станций и иного технического оборудования, используемого для ведения сельского хозяйства
<b>1.19</b>	<b>Сенокошение</b>	Кошение трав, сбор и заготовка сена
<b>1.20</b>	<b>Выпас сельскохозяйственных животных</b>	Выпас сельскохозяйственных животных
<b>13.1</b>	<b>Ведение огородничества</b>	Осуществление отдыха и (или) выращивания гражданами для собственных нужд сельскохозяйственных культур; размещение хозяйственных построек, не являющихся объектами недвижимости, предназначенных для хранения инвентаря и урожая сельскохозяйственных культур
<b>Условно разрешенные виды использования</b>		
<b>3.1</b>	<b>Коммунальное обслуживание</b>	Размещение зданий и сооружений в целях обеспечения физических и юридических лиц коммунальными услугами. Содержание данного вида разрешенного использования включает в себя содержание видов разрешенного использования с кодами 3.1.1 - 3.1.2
<b>3.1.1</b>	<b>Предоставление коммунальных услуг</b>	Размещение зданий и сооружений, обеспечивающих поставку воды, тепла, электричества, газа, отвод канализационных стоков, очистку и уборку объектов недвижимости (котельных, водозаборов, очистных сооружений, насосных станций, водопроводов, линий электропередач, трансформаторных подстанций, газопроводов, линий связи, телефонных станций, канализаций, стоянок, гаражей и мастерских для обслуживания уборочной и аварийной техники, сооружений, необходимых для сбора и плавки снега)
<b>3.1.2</b>	<b>Административные здания организаций,</b>	Размещение зданий, предназначенных для приема физических и юридических лиц в связи с предоставлением им коммунальных



	<b>обеспечивающих предоставление коммунальных услуг</b>	услуг
<b>3.4.1</b>	<b>Амбулаторно- поликлиническое обслуживание</b>	Размещение объектов капитального строительства, предназначенных для оказания гражданам амбулаторно-поликлинической медицинской помощи (поликлиники, фельдшерские пункты, пункты здравоохранения, центры матери и ребенка, диагностические центры, молочные кухни, станции донорства крови, клинические лаборатории)
<b>3.10.1</b>	<b>Амбулаторное ветеринарное обслуживание</b>	Размещение объектов капитального строительства, предназначенных для оказания ветеринарных услуг без содержания животных
<b>4.3</b>	<b>Рынки</b>	Размещение объектов капитального строительства, сооружений, предназначенных для организации постоянной или временной торговли (ярмарка, рынок, базар), с учетом того, что каждое из торговых мест не располагает торговой площадью более 200 кв. м; размещение гаражей и (или) стоянок для автомобилей сотрудников и посетителей рынка
<b>4.4</b>	<b>Магазины</b>	Размещение объектов капитального строительства, предназначенных для продажи товаров, торговая площадь которых составляет до 5000 кв. м
<b>4.7</b>	<b>Гостиничное обслуживание</b>	Размещение гостиниц
<b>4.9</b>	<b>Служебные гаражи</b>	Размещение постоянных или временных гаражей, стоянок для хранения служебного автотранспорта, используемого в целях осуществления видов деятельности, предусмотренных видами разрешенного использования с кодами 3.0, 4.0, а также для

		стоянки и хранения транспортных средств общего пользования, в том числе в депо
<b>4.10</b>	<b>Выставочно-ярмарочная деятельность</b>	Размещение объектов капитального строительства, сооружений, предназначенных для осуществления выставочно-ярмарочной и конгрессной деятельности, включая деятельность, необходимую для обслуживания указанных мероприятий (застройка экспозиционной площади, организация питания участников мероприятий)
<b>5.2</b>	<b>Природно-познавательный туризм</b>	Размещение баз и палаточных лагерей для проведения походов и экскурсий по ознакомлению с природой, пеших и конных прогулок, устройство троп и дорожек, размещение щитов с познавательными сведениями об окружающей природной среде; осуществление необходимых природоохранных и природовосстановительных мероприятий
<b>6.8</b>	<b>Связь</b>	Размещение объектов связи, радиовещания, телевидения, включая воздушные радиорелейные, надземные и подземные кабельные линии связи, линии радиофикации, антенные поля, усилительные пункты на кабельных линиях связи, инфраструктуру спутниковой связи и телерадиовещания, за исключением объектов связи, размещение которых предусмотрено содержанием видов разрешенного использования с кодами 3.1.1, 3.2.3
<b>8.3</b>	<b>Обеспечение внутреннего правопорядка</b>	Размещение объектов капитального строительства, необходимых для подготовки и поддержания в готовности органов внутренних дел, Росгвардии и спасательных служб, в которых существует военизированная служба; размещение объектов гражданской обороны, за

		исключением объектов гражданской обороны, являющихся частями производственных зданий
--	--	--

2. Предельные размеры земельных участков и предельные параметры разрешенного строительства, реконструкции объектов капитального строительства:

Таблица 4

№ п/п	Код вида использования	Наименование параметра	Значение параметра	Единица измерения
Предельные размеры земельных участков и предельные параметры разрешенного строительства, реконструкции объектов капитального строительства, установленные в соответствии с частью 1 статьи 38 Градостроительного кодекса Российской Федерации				
1.		Максимальная площадь земельного участка:	Не подлежит установлению	
2.		Минимальная площадь земельного участка:	Не подлежит установлению	
3.		Минимальные отступы от границ земельных участков в целях определения мест допустимого размещения зданий, строений, сооружений, за пределами которых запрещено строительство зданий, строений, сооружений:	Не подлежит установлению	
4.		Предельное количество этажей:	Не подлежит установлению	
5.		Максимальный процент застройки в границах земельного участка, определяемый как отношение суммарной площади земельного участка, которая может быть застроена, ко всей площади земельного участка:	Не подлежит установлению	

### 1.3 Перечень границ зон с особыми условиями использования территории и режим их использования

В границах территории проектирования определены следующие виды зон с особыми условиями использования территорий:

- водоохранная зона;
- прибрежная защитная полоса;
- придорожная полоса;
- приаэродромная территория;

- охранные зоны инженерных коммуникаций.

Перечень зон с особыми условиями использования территорий, по сведениям единого государственного реестра недвижимости

Таблица 5

№	Наименование зоны с особыми условиями использования территорий	Учетный номер/ Реестровый номер
1	Охранная зона ВЛ-10 КВ Ф. СХИ	59.32.2.191
2	Водоохранная зона бассейна реки Верхняя Мулянка, Часть 6	59:00-6.1413
3	Прибрежная защитная полоса бассейна реки Верхняя Мулянка, Часть 6	59:00-6.1414
4	Приаэродромная территория аэродрома аэропорта Большое Савино	59.32.2.857

Режим использования территорий, расположенных в границах зон с особыми условиями использования территорий

#### **Охранные зоны объектов электроснабжения**

Размеры охранных зон линий электропередачи устанавливаются в соответствии с постановлением Правительства Российской Федерации от 24 февраля 2009 г. № 160 «О порядке установления охранных зон объектов электросетевого хозяйства и особых условий использования земельных участков, расположенных в границах таких зон» в случае, если данные зоны еще не учтены в едином государственном реестре недвижимости.

Для линий электропередачи 0,4 кВ охранная зона определяется вдоль трассы линии по 2 м от крайнего провода.

Вокруг подстанций охранная зона определяется от всех сторон ограждения подстанции по периметру на расстоянии 10м.

#### **Водоохранные зоны**

Режим использования территорий в границах водоохранных зон и прибрежных защитных полос определяется в соответствии со статьей 65 Водного кодекса Российской Федерации.

К водоохраным зонам относятся:

- водоохранная зона;
- прибрежная защитная полоса.

Характеристика водоохранных зон

Таблица 6

Название водного объекта	Ширина водоохранной зоны, м./реестровый номер	Ширина прибрежной защитной полосы, м./реестровый номер	Ширина береговой полосы, м
р. Верхняя Мулянка	50 59:00-6.1413	50 59:00-6.1414	5

### Придорожные полосы автомобильных дорог

В границах проектирования расположена автомобильная дорога общего пользования регионального значения «Восточный обход г. Перми», у которой определена придорожная полоса в соответствии с распоряжением Дорожного агентства Пермского края от 25 августа 2010 г. № СЭД-44-01-06-65 «Об установлении придорожных полос автомобильных дорог общего пользования регионального или межмуниципального значения Пермского края» шириной 150 м.

Режим использования территорий, расположенных в границах придорожной полосы определяется статьей 26 Федерального закона от 08 ноября 2007 г. № 257-ФЗ «Об автомобильных дорогах и о дорожной деятельности в Российской Федерации».

### Приаэродромная территория

Территория проектирования полностью расположена в границах приаэродромной территории аэродрома аэропорта Большое Савино, учтенной в едином государственном реестре недвижимости с реестровым номером 59:32-6.553.

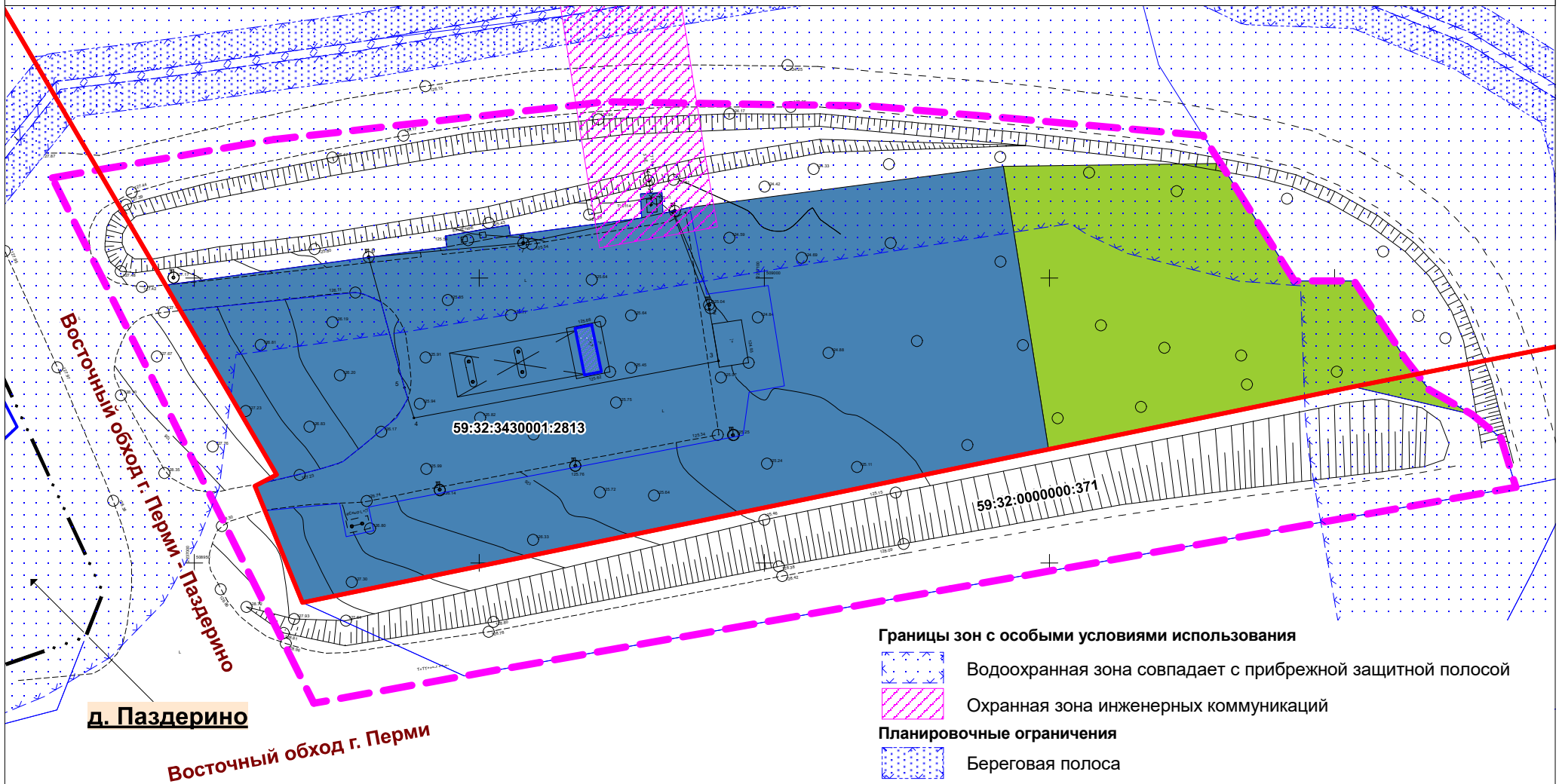
Режим использования территорий, расположенных в границах приаэродромной территории определяется постановлением Правительства Российской Федерации от 11 марта 2010 г. № 138 «Об утверждении Федеральных правил использования воздушного пространства Российской Федерации».

## Раздел II. Перечень существующих земельных участков

Таблица 7

№	Кадастровый номер	Адрес земельного участка	Землепользователь (правообладатель)	Вид права на земельный участок	Вид разрешенного использования	Площадь, кв.м
1	59:32:3430001:2813	Пермский край, Пермский р-н, Фроловское с/п, д. Паздерино	Частная собственность	собственность	объекты дорожного сервиса	3041+/-12

**Проект межевания части территории Пермского муниципального округа, включающего земельный участок с кадастровым номером 59:32:3430001:2813  
Чертеж материалов по обоснованию проекта межевания территории М 1:1000**



**д. Паздерино**

**Восточный обход г. Перми**

**Условные обозначения**

**Границы**

- Граница населенного пункта
- Граница территории, в отношении которой осуществляется подготовка проекта межевания
- Границы земельных участков по сведениям ЕГРН
- Границы объектов капитального строительства по сведениям ЕГРН
- Красные линии существующие

**Границы зон с особыми условиями использования**

- Водоохранная зона совпадает с прибрежной защитной полосой
- Охранная зона инженерных коммуникаций

**Планировочные ограничения**

- Береговая полоса

**Иные позиции**

- Т-1 Зона транспортных объектов
- СХ-2 Зона объектов сельскохозяйственного производства (на землях сельскохозяйственного назначения)

**Примечание:**

1. В границах проектирования объекты культурного наследия отсутствуют;
2. Вся территория проектирования расположена в границах приаэродромной территории аэродрома аэропорта Большое Савино
3. Вся территория проектирования расположена в придорожной полосе автомобильной дороги общего пользования регионального значения "Восточный обход г. Перми"