



**КОМИТЕТ ИМУЩЕСТВЕННЫХ ОТНОШЕНИЙ
АДМИНИСТРАЦИИ ПЕРМСКОГО МУНИЦИПАЛЬНОГО РАЙОНА**

РАСПОРЯЖЕНИЕ

15.05.2020

№ 370

**Об установлении публичного
сервитута на часть земельного
участка**

В соответствии со ст. 23, гл. V.7 Земельного кодекса Российской Федерации, Федеральным законом от 25.10.2001 № 137-ФЗ «О введении в действие Земельного кодекса Российской Федерации», пп. 3.7.5 п. 3.7 разд. 3 Положения о комитете имущественных отношений администрации Пермского муниципального района, утвержденного решением Земского Собрания Пермского муниципального района Пермского края от 22.12.2016 № 178 (в ред. от 28.02.2019 № 370), на основании ходатайства акционерного общества «Газпром газораспределение Пермь» (ИНН 5902183841, ОГРН 102590051267) (далее - АО «Газпром газораспределение Пермь») от 08.04.2020 № 2279:

1. Установить публичный сервитут площадью 31 кв.м на часть земельного участка с кадастровым номером 59:32:0000000:13641, расположенный по адресу: Пермский край, Пермский район.

Цель: размещение линейного объекта системы газоснабжения, необходимого для подключения (технологического присоединения) к сетям инженерно-технического обеспечения жилого дома.

Срок: 10 лет.

2. Утвердить границы публичного сервитута земельного участка, указанного в п. 1 настоящего распоряжения, согласно прилагаемой схеме расположения границ публичного сервитута.

3. Срок, в течение которого использование указанного в п. 1 настоящего распоряжения земельного участка в соответствии с его разрешенным использованием будет невозможно или существенно затруднено в связи с осуществлением сервитута – 1 (один) месяц.

4. Порядок установления зон с особыми условиями использования территорий и содержание ограничений прав на земельные участки в границах таких зон установлен Постановлением Правительства РФ от 20.11.2000 № 878 «Об утверждении правил охраны газораспределительных сетей». Охранная зона газораспределительной сети - территория с особыми условиями использования,

устанавливаемая вдоль трасс газопроводов и вокруг других объектов газораспределительной сети в целях обеспечения нормальных условий ее эксплуатации и исключения возможности ее повреждения.

5. Плата за публичный сервитут не устанавливается в соответствии с ч. 4 ст. 3.6 Федерального закона от 25.10.2001 года № 137-ФЗ «О введении в действие Земельного кодекса Российской Федерации».

6. Обязать АО «Газпром газораспределение Пермь» привести земельный участок в состояние, пригодное для его использования в соответствии с разрешенным использованием, в срок не позднее чем три месяца после завершения строительства.

7. Комитету имущественных отношений администрации Пермского муниципального района в течение 5 рабочих дней со дня подписания настоящего распоряжения:

7.1. Направить настоящее распоряжение правообладателю земельного участка, указанного в п. 1 распоряжения;

7.2. Направить настоящее распоряжение в Управление Федеральной службы государственной регистрации, кадастра и картографии по Пермскому краю;

7.3. Направить настоящее распоряжение в АО «Газпром газораспределение Пермь», а также сведения о лицах, являющихся правообладателями земельных участков, сведения о лицах, подавших заявления об учете их прав (обременений прав) на земельные участки, способах связи с ними, копии документов, подтверждающих права указанных лиц на земельные участки;

7.4. Направить настоящее распоряжение в администрацию Фроловского сельского поселения для опубликования в порядке, установленном для официального опубликования (обнародования) муниципальных правовых актов уставом поселения.

8. Разместить настоящее распоряжение на сайте Пермского муниципального района www.permraion.ru.

9. Настоящее распоряжение вступает в силу со дня его подписания.

10. Контроль исполнения распоряжения оставляю за собой.

Председатель комитета



Г.В. Мюресов

Приложение
к распоряжению
комитета имущественных
отношений администрации
Пермского муниципального района

Схема расположения границ публичного сервитута

Объект: Наружная сеть газоснабжения до границы земельного участка по адресу: Пермский край, Пермский район, Фроловское сельское поселение, д. Большая Мось, ул. Звездная, к дому 20 (под строительство газопровода давлением до 0,6 Мпа, для размещения которого не требуется разрешения на строительство)

Местоположение: расположенных по адресу: край Пермский, Фроловское сельское поселение, д. Большая Мось, ул. Звездная, к дому 20

Каталог координат, м
Система координат: МСК-59, зона 2
Метод определения координат - Геодезический

Площадь земель или части земельного участка, кв.м.: 31

Категория земель: земли населенных пунктов

Вид разрешенного использования: -

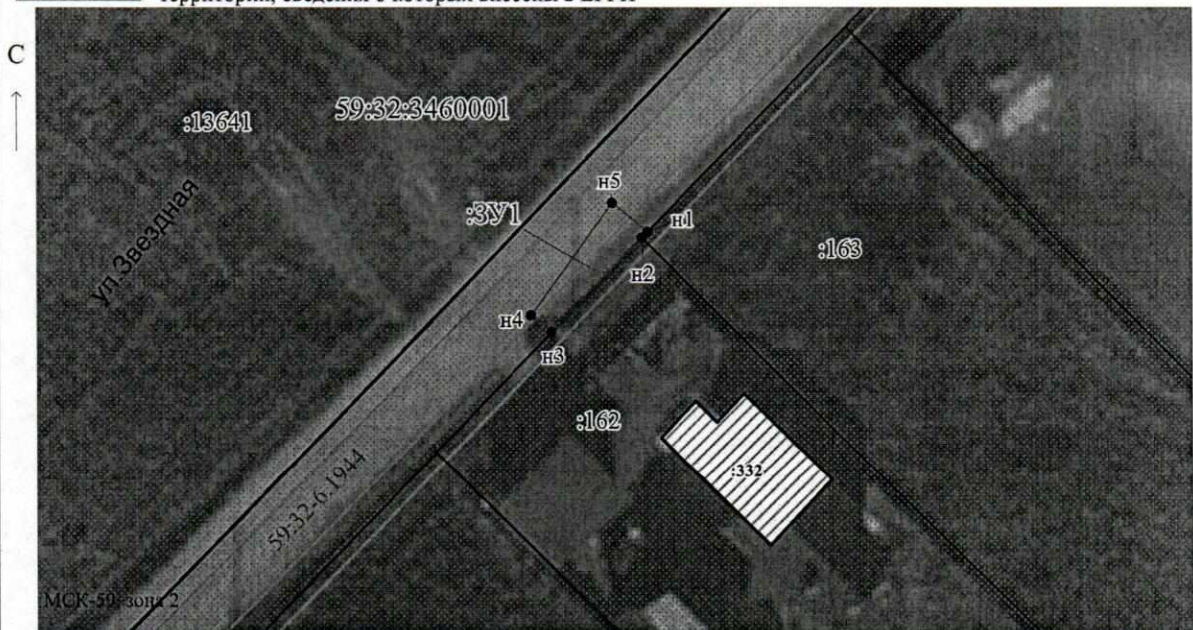
№ точки границы	X	Y	Средняя квадратическая погрешность положения характерной точки (М), м
н1	510503.75	2238349.78	0,1
н2	510503.28	2238349.31	0,1
н3	510495.98	2238342.00	0,1
н4	510497.25	2238340.37	0,1
н5	510506.03	2238346.97	0,1
н1	510503.75	2238349.78	0,1

Описание границ смежных землепользователей:
От точки н1 до точки н2 - земельный участок с кадастровым номером 59:32:3460001:163
От точки н2 до точки н3 - земельный участок с кадастровым номером 59:32:3460001:162
От точки н3 до точки н1 - земельный участок с кадастровым номером 59:32:0000000:13641

Условные обозначения:

- :ЗУ1 - проектные границы публичного сервитута
- :162 - границы и номер земельного участка, сведения о которых внесены в ЕГРН
- :10870 - границы и номер объекта капитального строительства, сведения о которых внесены в ЕГРН
- :13290 - граница кадастрового квартала
- 59:32-6.1944 - зоны с особыми условиями использования территории, сведения о которых внесены в ЕГРН

- - проектное местоположение инженерного сооружения
- н1 - обозначение характерной точки проектной границы публичного сервитута
- 59:32:3460001 - номер кадастрового квартала



Масштаб 1:500

