



**АДМИНИСТРАЦИЯ  
ПЕРМСКОГО МУНИЦИПАЛЬНОГО РАЙОНА**

**ПО С Т А Н О В Л Е Н И Е**

17.02.2020

№ 80

**О внесении изменений в проект межевания части территории с. Фролы Фроловского сельского поселения Пермского муниципального района Пермского края, включающей земельные участки, предусматривающие размещение объектов местного значения, утвержденный постановлением администрации Пермского муниципального района от 24.10.2018 № 546**

В соответствии с п. 20 ч. 1, ч. 4 ст. 14, ст. 28 Федерального закона от 06.10.2003 № 131-ФЗ «Об общих принципах организации местного самоуправления в Российской Федерации», ч. 12 ст. 43 Градостроительного кодекса Российской Федерации, ст. 51-6 Устава муниципального образования «Пермский муниципальный район»,

администрация Пермского муниципального района **ПОСТАНОВЛЯЕТ:**

1. Внести изменения в проект межевания части территории с. Фролы Фроловского сельского поселения Пермского муниципального района Пермского края, включающей земельные участки, предусматривающие размещение объектов местного значения, утвержденный постановлением администрации Пермского муниципального района от 24.10.2018 № 546, изложив проект межевания в новой редакции согласно приложению к настоящему постановлению.

2. Управлению архитектуры и градостроительства администрации Пермского муниципального района в течение 7 дней со дня принятия настоящего постановления направить проект межевания части территории с. Фролы Фроловского сельского поселения Пермского муниципального района Пермского края, включающей земельные участки, предусматривающие размещение объектов местного значения, главе Фроловского сельского поселения.

3. Настоящее постановление опубликовать в муниципальной газете «Нива» и разместить на официальном сайте Пермского муниципального района [www.permraion.ru](http://www.permraion.ru).

4. Настоящее постановление вступает в силу со дня его официального опубликования.

5. Проект межевания части территории с. Фролы Фроловского сельского поселения Пермского муниципального района Пермского края, включающей земельные участки, предусматривающие размещение объектов местного значения, разместить на официальном сайте Пермского муниципального района [www.permraion.ru](http://www.permraion.ru).

И.п. главы администрации  
муниципального района



В.П. Ваганов

МКУ Управление стратегического развития  
Пермского муниципального района Пермского края

**Проект внесения изменений в проект межевания территории  
Фроловского сельского поселения Пермского муниципального  
района Пермского края, включающей земельные участки,  
предусматривающие размещение объектов местного значения,  
утвержденный постановлением администрации Пермского  
муниципального района от 24.10.2018 № 546**

Пермь, 2020

## Оглавление

Введение.....	3
Характеристика территории проектирования.....	6
Ограничения развития территории .....	6
Обоснование принятых решений .....	7
Экспликация образуемых и изменяемых земельных участков.....	8
Перечень образуемых земельных участков, которые будут отнесены к территории общего пользования .....	12
Перечень образуемых частей земельных участков, подлежащих изъятию, с целью отнесения к территории общего пользования.....	13
Перечень образуемых земельных участков, подлежащих изъятию, для размещения муниципальных объектов.....	14

## Введение

Внесение изменений в проект межевания территории Фроловского сельского поселения Пермского муниципального района Пермского края, включающей земельные участки, предусматривающие размещение объектов местного значения, утвержденный постановлением администрации Пермского муниципального района от 24.10.2018 № 546, разрабатывается в целях определения местоположения границ образуемых и изменяемых земельных участков.

Проект межевания территории разработан на основании распоряжения администрации Пермского муниципального района от 10.02.2020 № 14 «О разработке проекта внесения изменений в проект межевания территории Фроловского сельского поселения Пермского муниципального района Пермского края, включающей земельные участки, предусматривающие размещение объектов местного значения, утвержденный постановлением администрации Пермского муниципального района от 24.10.2018 № 546».

При разработке проекта межевания территории были использованы:  
информация об установленных сервитутах и иных обременениях земельных участков;

информация о земельных участках в пределах границ проектирования, учтенных (зарегистрированных) в государственном земельном кадастре;  
кадастровый план территории на кадастровый квартал 59:32:3430001;  
топографическая съемка, масштаб 1:500.

Картографический материал выполнен в местной плоской прямоугольной системе координат МСК-59, система высот – Балтийская.

При разработке проекта межевания территории учтены:

Схема территориального планирования Пермского муниципального района, утвержденная решением Земского Собрания Пермского муниципального района Пермского края от 17.12.2010 № 134;

Генеральный план Фроловского сельского поселения, утвержденный решением Совета депутатов Фроловского сельского поселения Пермского муниципального района от 30.05.2013 № 296 (в редакции решения Земского Собрания Пермского муниципального района Пермского края от 29.03.2018 № 300);

Правила землепользования и застройки Фроловского сельского поселения, утвержденные решением Совета депутатов Фроловского сельского поселения от 22.08.2013 № 312 (в редакции решения Земского Собрания Пермского муниципального района Пермского края от 27.10.2016 № 171);

Местные нормативы градостроительного проектирования Фроловского сельского поселения Пермского муниципального района Пермского края, утвержденные решением Земского Собрания Пермского муниципального района Пермского края от 19.12.2017 № 280;

Проект планировки и проект межевания части территории с. Фролы Фроловского сельского поселения Пермского муниципального района Пермского края, включающий земельные участки, предусматривающие размещение объектов местного значения», утвержденный постановлением администрации Пермского муниципального района от 24.10.2018 № 546;

Проект планировки и проект межевания территории земельного участка с кадастровым номером 59:32:3430001:1009 Фроловского сельского поселения, утвержденные постановлением администрации Пермского муниципального района от 28.01.2016 № 39;

Проект планировки и проект межевания территории земельного участка с кадастровым номером 59:32:3430001:882 в с. Фролы Фроловского сельского поселения Пермского района Пермского края, утвержденные постановлением администрации Фроловского сельского поселения от 27.03.2014 № 81 (в редакции постановления администрации Пермского муниципального района от 15.03.2016 № 112);

Проект планировки и проект межевания территории земельного участка с кадастровым номером 59:32:3430001:891 Фроловского сельского поселения, утвержденные постановлением администрации Пермского муниципального района от 04.04.2016 № 144;

Проект планировки и проект межевания территории земельного участка с кадастровым номером 59:32:2050001:43 в с. Фролы Фроловского сельского поселения Пермского района Пермского края, утвержденные постановлением администрации Фроловского сельского поселения от 05.05.2014 № 125;

Нормативно-правовые акты, использованные при разработке проекта межевания территории:

Градостроительный кодекс Российской Федерации;

Земельный кодекс Российской Федерации;

Федеральный закон от 18.06.2001 № 78-ФЗ «О землеустройстве»;

Федеральный закон от 24.07.2007 № 221-ФЗ «О кадастровой деятельности»;

Федеральный закон от 13.07.2015 № 218-ФЗ «О государственной регистрации недвижимости»;

Постановление Правительства Российской Федерации от 24.01.2009 № 160 «О порядке установления охранных зон объектов электросетевого

хозяйства и особых условиях использования земельных участков, расположенных в границах таких зон»;

Постановление Правительства Российской Федерации от 20.11.2000 № 878 «Об утверждении Правил охраны газораспределительных сетей»;

СП 42.13330.2016. «Свод правил. Градостроительство. Планировка и застройка городских и сельских поселений»;

РДС 30-201-98 «Инструкция о порядке проектирования и установления красных линий в городах и других поселениях Российской Федерации»;

## **Характеристика территории проектирования**

Территория проектирования расположена в северо–восточной части административного центра с. Фролы Фроловского сельского поселения Пермского муниципального района Пермского края, в границах кадастрового квартала 59:32:3430001.

Территория проектирования с северной стороны ограничена улицей Фроловская, с западной стороны – улицей Весенняя, с южной стороны – улицей Садовая, с восточной – примыкает к деревне Вазелята.

Площадь территории в границах проектирования составляет 71,7 га.

В границах территории проектирования расположены земельные участки с кадастровыми номерами: 59:32:3430001:1001, 59:32:3430001:1009, 59:32:3430001:1127, 59:32:3430001:1161, 59:32:3430001:1178, 59:32:3430001:1179, 59:32:3430001:1197, 59:32:3430001:1198, 59:32:3430001:1199, 59:32:3430001:1200, 59:32:3430001:1201, 59:32:3430001:1202, 59:32:3430001:1203, 59:32:3430001:1204, 59:32:3430001:1205, 59:32:3430001:1206, 59:32:3430001:1248, 59:32:3430001:1249, 59:32:3430001:1250, 59:32:3430001:1251, 59:32:3430001:1252, 59:32:3430001:1253, 59:32:3430001:1254, 59:32:3430001:1255, 59:32:3430001:1257, 59:32:3430001:1258, 59:32:3430001:1259, 59:32:3430001:1260, 59:32:3430001:1261, 59:32:3430001:1262, 59:32:3430001:1263, 59:32:3430001:1264, 59:32:3430001:1265, 59:32:3430001:1266, 59:32:3430001:1267, 59:32:3430001:1268, 59:32:3430001:1269, 59:32:3430001:1270, 59:32:3430001:1271, 59:32:3430001:1272, 59:32:3430001:1273, 59:32:3430001:1274, 59:32:3430001:885, 59:32:2050001:43.

Все земельные участки относятся к категории земель – «земли населенных пунктов».

## **Ограничения развития территории**

В границах проектирования расположены следующие зоны с особыми условиями использования территорий:

Охранные зоны линий электропередачи;

Охранные зоны газораспределительных сетей.

Ширина охранных зон объектов электросетевого хозяйства и режим использования территорий, расположенных в границах таких зон, определены в соответствии с постановлением Правительства Российской Федерации от 24.01.2009 № 160 «О порядке установления охранных зон объектов электросетевого хозяйства и особых условиях использования земельных участков, расположенных в границах таких зон».



Ширина охранных зон сетей газораспределения и режим использования территорий, расположенных в границах таких зон, определены в соответствии с постановлением Правительства Российской Федерации от 20.11.2000 № 878 «Об утверждении Правил охраны газораспределительных сетей».

В соответствии с Генеральным планом Фроловского сельского поселения, утвержденным решением Совета депутатов Фроловского сельского поселения Пермского муниципального района от 30.05.2013 № 296 (в редакции решения Земского Собрания Пермского муниципального района Пермского края от 29.03.2018 № 300), в границах проектирования объекты культурного наследия, включенные в единый государственный реестр, либо выявленные объекты культурного наследия, отсутствуют. Ограничений хозяйственной деятельности по условиям охраны объектов культурного наследия не имеется.

### **Обоснование принятых решений**

Проектом межевания территории предусмотрено:

упорядочение системы существующего землепользования;

исключение из границ жилых территорий неиспользуемых территорий, находящихся в федеральной или региональной собственности, предоставленных для комплексного освоения в целях жилищного строительства;

образование земельных участков для размещения объектов социальной инфраструктуры, обеспечивающей жилые территории;

образование земельных участков под территории общего пользования;

установление границ земельных участков таким образом, чтобы ко всем земельным участкам был обеспечен беспрепятственный доступ.

Площади образуемых земельных участков определены в соответствии с предельными параметрами разрешенного строительства, установленными Правилами землепользования и застройки Фроловского сельского поселения, действующих на период застройки.

Виды разрешенного использования образуемых земельных участков установлены в соответствии с перечнем основных видов разрешенного использования, установленных Правилами землепользования и застройки Фроловского сельского поселения, действующих на период застройки.

В границах территории проектирования выделены четыре квартала под многоэтажную жилую застройку, три квартала под среднеэтажную жилую застройку, и один квартал под индивидуальные жилые дома с приусадебными земельными участками.

В границах кварталов многоквартирных жилых домов предусмотрено размещение спортивных и детских площадок, территорий для обслуживания жилой застройки.

Также проектом выделены территории общего пользования (улицы, проезды, тротуары, парки, скверы) и земельные участки для размещения детских дошкольных учреждений, общеобразовательной школы, объектов спортивного назначения, объектов здравоохранения, объектов инженерной и транспортной инфраструктуры.

### Экспликация образуемых и изменяемых земельных участков

Таблица 1

Обозначение образуемого земельного участка	Площадь, кв.м	Вид разрешенного использования	Способ образования земельного участка
ЗУ1	4993	Многоэтажная жилая застройка (высотная застройка)	Соответствует земельному участку с кадастровым номером 59:32:3430001:1202
ЗУ2	3026	Многоэтажная жилая застройка (высотная застройка)	Соответствует земельному участку с кадастровым номером 59:32:3430001:1206
ЗУ3	3632	Многоэтажная жилая застройка (высотная застройка)	Образован путем раздела земельного участка с кадастровым номером 59:32:3430001:1204
ЗУ4	3213	Многоэтажная жилая застройка (высотная застройка)	Соответствует земельному участку с кадастровым номером 59:32:3430001:1203
ЗУ5	4900	Многоэтажная жилая застройка (высотная застройка)	Образован путем раздела земельных участков с кадастровыми номерами 59:32:3430001:1248, 59:32:3430001:1274 и объединения их частей
ЗУ6	10566	Многоэтажная жилая застройка (высотная застройка)	Образован путем раздела земельных участков с кадастровыми номерами 59:32:3430001:1248, 59:32:3430001:1274 и объединения их частей
ЗУ7	5167	Многоэтажная жилая застройка (высотная застройка)	Образован путем раздела земельных участков с кадастровыми номерами 59:32:3430001:1200, 59:32:3430001:1199, 59:32:3430001:1250 и объединения их частей
ЗУ8	5707	Многоэтажная жилая застройка (высотная застройка)	Образован путем раздела земельных участков с кадастровыми номерами 59:32:3430001:1252, 59:32:3430001:1199, 59:32:3430001:1250 и объединения их частей
ЗУ9	875	Обслуживание автотранспорта	Образован путем раздела земельных участков с кадастровыми номерами 59:32:3430001:1204, 59:32:3430001:1251, 59:32:3430001:1250 и объединения их частей
ЗУ10	8576	Многоэтажная жилая застройка (высотная застройка)	Образован путем раздела земельных участков с кадастровыми номерами

			59:32:3430001:1251, 59:32:3430001:1250 и объединения их частей
ЗУ11	6750	Многоэтажная жилая застройка (высотная застройка)	Образован путем раздела земельных участков с кадастровыми номерами 59:32:3430001:1251, 59:32:3430001:1250, 59:32:3430001:1252 и объединения их частей
ЗУ12	17283	Многоэтажная жилая застройка (высотная застройка)	Образован путем раздела земельных участков с кадастровыми номерами 59:32:3430001:1251, 59:32:3430001:1253 и объединения их частей
ЗУ13	36640	Многоэтажная жилая застройка (высотная застройка)	Соответствует земельному участку с кадастровым номером 59:32:2050001:43
ЗУ14	27672	Многоэтажная жилая застройка (высотная застройка)	Образован путем раздела земельного участка с кадастровым номером 59:32:3430001:885
ЗУ15	1362	Отдых (рекреация)	Образован путем раздела земельного участка с кадастровым номером 59:32:3430001:1198
ЗУ16	5197	Среднеэтажная жилая застройка	Образован путем раздела земельных участков с кадастровыми номерами 59:32:3430001:1255, 59:32:3430001:1256 и объединения их частей
ЗУ17	7900	Среднеэтажная жилая застройка	Образован путем раздела земельных участков с кадастровыми номерами 59:32:3430001:1255, 59:32:3430001:1256, 59:32:3430001:1257, 59:32:3430001:1258 и объединения их частей
ЗУ18	5203	Среднеэтажная жилая застройка	Образован путем раздела земельных участков с кадастровыми номерами 59:32:3430001:1258, 59:32:3430001:1259 и объединения их частей
ЗУ19	7924	Среднеэтажная жилая застройка	Образован путем раздела земельных участков с кадастровыми номерами 59:32:3430001:1258, 59:32:3430001:1259 и объединения их частей
ЗУ20	7901	Среднеэтажная жилая застройка	Образован путем раздела земельных участков с кадастровыми номерами 59:32:3430001:1255, 59:32:3430001:1256, 59:32:3430001:1257 и объединения их частей
ЗУ21	2907	Отдых (рекреация)	Образован путем раздела земельных участков с кадастровыми номерами 59:32:3430001:1256, 59:32:3430001:1257, 59:32:3430001:1258 и объединения их частей
ЗУ22	8506	Среднеэтажная жилая застройка	участков с кадастровыми номерами 59:32:3430001:1260, 59:32:3430001:1261 и объединения их частей
ЗУ23	7594	Среднеэтажная жилая застройка	Образован путем раздела земельного участка с кадастровым номером 59:32:3430001:1263
ЗУ24	10893	Среднеэтажная жилая застройка	Образован путем раздела земельных участков с кадастровыми номерами 59:32:3430001:1263, 59:32:3430001:1264, 59:32:3430001:1178 и объединения их частей
ЗУ25	7857	Среднеэтажная жилая застройка	Образован путем раздела земельных участков с кадастровыми номерами 59:32:3430001:1261, 59:32:3430001:1262,

			59:32:3430001:1264 и объединения их частей
ЗУ26	11157	Среднеэтажная жилая застройка	Образован путем раздела земельных участков с кадастровыми номерами 59:32:3430001:1261, 59:32:3430001:1262 и объединения их частей
ЗУ27	5901	Отдых (рекреация)	Образован путем раздела земельных участков с кадастровыми номерами 59:32:3430001:1261, 59:32:3430001:1263, 59:32:3430001:1264 и объединения их частей
ЗУ28	9274	Предпринимательство	Образован путем раздела земельных участков с кадастровыми номерами 59:32:0000000:13250, 59:32:3430001:1254 и объединения их частей
ЗУ29	4021	Обслуживание автотранспорта	Образован путем раздела земельного участка с кадастровым номером 59:32:3430001:1254
ЗУ30	6787	Отдых (рекреация)	Образован путем раздела земельного участка с кадастровым номером 59:32:3430001:1254
ЗУ31	9509	Спорт	Образован путем раздела земельных участков с кадастровыми номерами 59:32:3430001:1271, 59:32:3430001:1178 и объединения их частей
ЗУ32	1500	Здравоохранение	Образован путем раздела земельного участка с кадастровым номером 59:32:3430001:1271
ЗУ33	13458	Образование и просвещение	Образован путем раздела земельных участков с кадастровыми номерами 59:32:3430001:1273, 59:32:3430001:1271, 59:32:3430001:1178 и объединения их частей
ЗУ34	9886	Коммунальное обслуживание	Образован путем раздела земельных участков с кадастровыми номерами 59:32:3430001:1271, 59:32:3430001:1272 и объединения их частей
ЗУ35	1050	Коммунальное обслуживание	Образован путем раздела земельного участка с кадастровым номером 59:32:3430001:1272
ЗУ36	42549	Образование и просвещение	Образован путем раздела земельных участков с кадастровыми номерами 59:32:3430001:1249, 59:32:3430001:1178 и объединения их частей
ЗУ37	9697	Коммунальное обслуживание	Образован путем раздела земельного участка с кадастровым номером 59:32:3430001:1127
ЗУ38	7066	Образование и просвещение	Соответствует земельному участку с кадастровым номером 59:32:3430001:1270
ЗУ39	3410	Отдых (рекреация)	Образован путем раздела земельного участка с кадастровым номером 59:32:3430001:1265
ЗУ40	7894	Среднеэтажная жилая застройка	Образован путем раздела земельного участка с кадастровым номером 59:32:3430001:1265
ЗУ41	1351	Для индивидуального жилищного строительства	Образован путем раздела земельного участка с кадастровым номером 59:32:3430001:1266



ЗУ58	1022	Для индивидуального жилищного строительства	Образован путем раздела земельных участков с кадастровыми номерами 59:32:3430001:1266, 59:32:3430001:1269 и объединения их частей
ЗУ59	1012	Для индивидуального жилищного строительства	Образован путем раздела земельных участков с кадастровыми номерами 59:32:3430001:1267, 59:32:3430001:1266, 59:32:3430001:1269 и объединения их частей
ЗУ60	1003	Для индивидуального жилищного строительства	Образован путем раздела земельных участков с кадастровыми номерами 59:32:3430001:1267, 59:32:3430001:1269 и объединения их частей
ЗУ61	980	Для индивидуального жилищного строительства	Образован путем раздела земельных участков с кадастровыми номерами 59:32:3430001:1267, 59:32:3430001:1268 и объединения их частей
ЗУ62	978	Для индивидуального жилищного строительства	Образован путем раздела земельных участков с кадастровыми номерами 59:32:3430001:1267, 59:32:3430001:1268 и объединения их частей
ЗУ63	1000	Для индивидуального жилищного строительства	Образован путем раздела земельного участка с кадастровым номером 59:32:3430001:1267
ЗУ64	1043	Для индивидуального жилищного строительства	Образован путем раздела земельных участков с кадастровыми номерами 59:32:3430001:1267, 59:32:3430001:1266 и объединения их частей
ЗУ65	1054	Для индивидуального жилищного строительства	Образован путем раздела земельных участков с кадастровыми номерами 59:32:3430001:1267, 59:32:3430001:1266 и объединения их частей
ЗУ66	1048	Для индивидуального жилищного строительства	Образован путем раздела земельного участка с кадастровым номером 59:32:3430001:1266
ЗУ67	4439	Отдых (рекреация)	Образован путем раздела земельного участка с кадастровым номером 59:32:3430001:1179
ЗУ68	15509	Образование и просвещение	Образован путем раздела земельного участка с кадастровым номером 59:32:3430001:1178
ЗУ69	9714	Отдых (рекреация)	Образован путем раздела земельного участка с кадастровым номером 59:32:3430001:1178
ЗУ70	25198	Пожарное депо	Образован путем раздела земельного участка с кадастровым номером 59:32:3430001:1178
ЗУ71	1702	Обслуживание автотранспорта	Соответствует земельному участку с кадастровым номером 59:32:3430001:1197

**Перечень образуемых земельных участков, которые будут отнесены к территории общего пользования**

Таблица 2

<b>Обозначение образуемого земельного участка</b>	<b>Кадастровый номер земельного участка, из которого образуется участок</b>	<b>Сведения о регистрации прав</b>	<b>Площадь исходного земельного участка, кв.м</b>	<b>Площадь, образуемого участка, кв.м</b>
---	---	------------------------------------	---	---

ЗУ72/1	59:32:3430001:1201	Сведения о регистрации прав отсутствуют	6233	4875
ЗУ72/2	59:32:3430001:1205	Сведения о регистрации прав отсутствуют	6018	64
ЗУ72/3	59:32:3430001:1170	Собственность публично-правовых образований	10611	10611
ЗУ72/4	59:32:3430001:1188	Собственность публично-правовых образований	3115	73
ЗУ72/8	59:32:3430001:1205	Сведения о регистрации прав отсутствуют	6018	5954
ЗУ72/16	59:32:0000000:13220	Собственность публично-правовых образований	24228	9976
ЗУ72/15	-	-	-	14574

**Перечень образуемых частей земельных участков, подлежащих изъятию, с целью отнесения к территории общего пользования**

Таблица 3

<b>Обозначение образуемого земельного участка</b>	<b>Кадастровый номер земельного участка, часть которого предусматривается к изъятию</b>	<b>Сведения о регистрации прав</b>	<b>Площадь исходного земельного участка, кв.м</b>	<b>Площадь, образуемой части земельного участка, предусмотренная к изъятию, кв.м</b>
ЗУ72/5	59:32:3430001:1022	Частная собственность	1140	652
ЗУ72/6	59:32:0000000:6591	Сведения о регистрации прав отсутствуют	478285	23831
ЗУ72/7	59:32:3430001:1009	Собственность публично-правовых образований	58270	58258
ЗУ72/9	59:32:3430001:1001	Собственность публично-правовых образований	927	927

ЗУ72/10	59:32:3430001:1127	Собственность публично-правовых образований	14992	5294
ЗУ72/11	59:32:3430001:885	Собственность публично-правовых образований	72299	6393
ЗУ72/12	59:32:3430001:1128	Собственность публично-правовых образований	25663	14465
ЗУ72/13	59:32:3430001:1178	Собственность публично-правовых образований	66500	11959
ЗУ72/14	59:32:3430001:1179	Собственность публично-правовых образований	7000	2561
ЗУ72/19	59:32:3430001:1266	Сведения о регистрации прав отсутствуют	7294	796
ЗУ72/21	59:32:3430001:1267	Сведения о регистрации прав отсутствуют	8909	1043
ЗУ72/17	59:32:3430001:1269	Сведения о регистрации прав отсутствуют	12062	1596
ЗУ72/18	59:32:3430001:1268	Сведения о регистрации прав отсутствуют	9392	2240

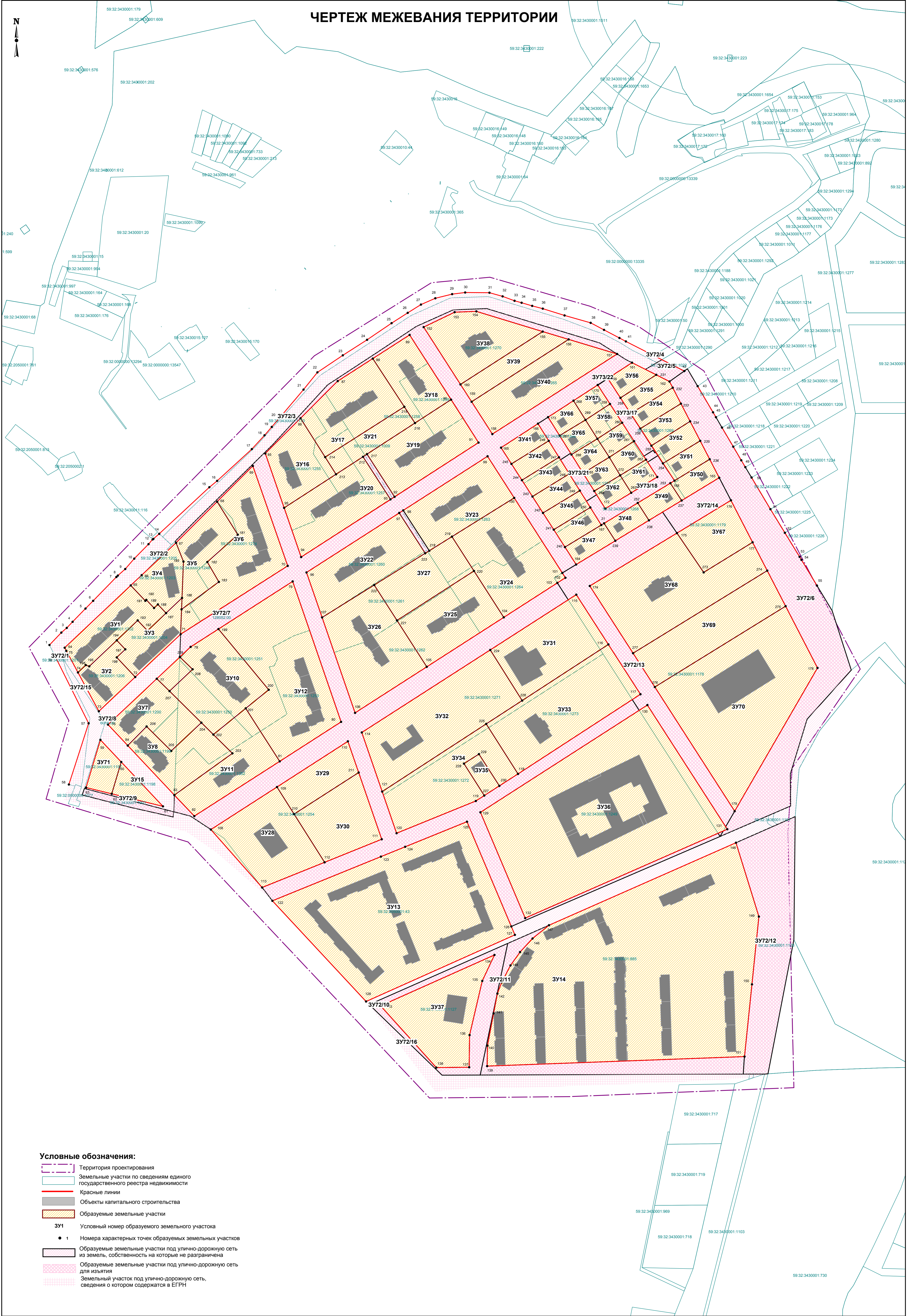
**Перечень образуемых земельных участков, подлежащих изъятию, для размещения муниципальных объектов**

Таблица 4

<b>Обозначение образуемого земельного участка</b>	<b>Вид разрешенного использования образуемого земельного участка</b>	<b>Площадь образуемого земельного участка, предусмотренного к изъятию, кв.м</b>
ЗУ38	Образование и просвещение	7066
ЗУ68	Образование и просвещение	15509
ЗУ33	Образование и просвещение	13458
ЗУ36	Образование и просвещение	42549
ЗУ32	Здравоохранение	1500
ЗУ31	Спорт	9509
ЗУ70	Пожарное депо	25198



# ЧЕРТЕЖ МЕЖЕВАНИЯ ТЕРРИТОРИИ



**Условные обозначения:**

- Территория проектирования
- Земельные участки по сведениям единого государственного реестра недвижимости
- Красные линии
- Объекты капитального строительства
- Образуемые земельные участки
- 3У1**      Условный номер образуемого земельного участка
- Номера характерных точек образуемых земельных участков
- Образуемые земельные участки под улично-дорожную сеть из земель, собственность на которые не разграничена
- Образуемые земельные участки под улично-дорожную сеть для изъятия
- Земельный участок под улично-дорожную сеть, сведения о котором содержатся в ЕГРН



Ведомость координат поворотных точек образуемых земельных участков

Таблица 5

№ точки	Y	X	№ точки	Y	X	№ точки	Y	X
1	2 233 653,84	508 189,53	93	2 234 189,35	508 442,10	186	2 233 819,27	508 248,24
2	2 233 668,63	508 205,03	94	2 234 082,10	508 372,60	187	2 233 799,39	508 229,31
3	2 233 675,43	508 210,88	95	2 233 967,96	508 299,20	188	2 233 789,14	508 240,13
4	2 233 682,71	508 218,49	96	2 233 947,24	508 359,02	189	2 233 784,42	508 235,66
5	2 233 698,80	508 235,00	97	2 233 974,60	508 280,02	190	2 233 774,76	508 245,85
6	2 233 708,33	508 244,64	98	2 234 084,54	508 350,58	191	2 233 773,47	508 244,63
7	2 233 737,32	508 274,35	99	2 234 200,59	508 424,95	192	2 233 776,16	508 207,30
8	2 233 739,14	508 276,13	100	2 234 231,72	508 376,43	193	2 233 763,99	508 220,15
9	2 233 748,39	508 284,37	101	2 234 293,94	508 279,46	194	2 233 737,84	508 195,36
10	2 233 759,69	508 297,33	102	2 234 297,80	508 273,44	195	2 233 703,54	508 162,86
11	2 233 777,45	508 315,28	103	2 234 287,75	508 266,98	196	2 233 699,15	508 164,48
12	2 233 782,49	508 321,29	104	2 234 220,81	508 223,96	197	2 233 748,50	508 184,12
13	2 233 783,52	508 321,96	105	2 234 124,71	508 162,23	198	2 233 737,86	508 174,03
14	2 233 790,82	508 328,29	106	2 234 035,28	508 104,82	199	2 233 864,71	508 209,40
15	2 233 853,36	508 386,37	107	2 233 994,10	508 223,91	200	2 233 927,51	508 133,65
16	2 233 863,10	508 394,33	108	2 233 855,25	507 959,19	201	2 233 898,75	508 110,40
17	2 233 906,41	508 433,90	109	2 233 937,79	508 012,28	202	2 233 858,38	508 077,77
18	2 233 922,25	508 451,16	110	2 234 026,32	508 069,24	203	2 233 882,20	508 054,30
19	2 233 931,32	508 461,66	111	2 234 068,51	507 947,12	204	2 233 843,37	508 092,57
20	2 233 940,52	508 472,31	112	2 233 997,21	507 918,37	205	2 233 805,85	508 057,34
21	2 233 970,94	508 508,20	113	2 233 919,22	507 886,93	206	2 233 775,10	508 087,82
22	2 233 988,28	508 529,66	114	2 234 043,64	508 080,36	207	2 233 803,71	508 131,97
23	2 234 019,95	508 550,96	115	2 234 311,39	508 252,33	208	2 233 832,44	508 159,21
24	2 234 050,23	508 570,30	116	2 234 351,41	508 190,16	209	2 233 816,59	508 174,52
25	2 234 080,78	508 591,04	117	2 234 391,42	508 128,01	210	2 233 959,18	507 978,48
26	2 234 100,96	508 603,93	118	2 234 238,62	508 028,66	211	2 234 039,76	508 030,33
27	2 234 117,49	508 614,30	119	2 234 185,98	507 994,87	212	2 234 045,14	508 424,39
28	2 234 135,43	508 622,15	120	2 234 087,06	507 954,66	213	2 234 011,45	508 402,55
29	2 234 156,41	508 627,28	121	2 234 069,11	508 006,62	214	2 233 997,91	508 423,91
30	2 234 172,68	508 629,38	122	2 233 932,05	507 870,34	215	2 234 096,71	508 486,75
31	2 234 203,01	508 629,07	123	2 234 067,55	507 925,41	216	2 234 110,02	508 466,44
32	2 234 219,36	508 624,54	124	2 234 097,80	507 937,71	217	2 234 052,87	508 428,15
33	2 234 234,30	508 618,96	125	2 234 174,95	507 969,07	218	2 234 127,88	508 307,12
34	2 234 243,14	508 616,54	126	2 234 230,28	507 838,32	219	2 234 157,96	508 326,55
35	2 234 256,34	508 612,71	127	2 234 234,74	507 827,78	220	2 234 183,66	508 281,86
36	2 234 269,53	508 609,20	128	2 234 049,01	507 744,70	221	2 234 087,56	508 220,13
37	2 234 296,66	508 600,71	129	2 234 191,72	507 980,73	222	2 234 059,17	508 264,38
38	2 234 329,26	508 591,51	130	2 234 400,09	508 114,55	223	2 234 122,78	508 303,95
39	2 234 345,96	508 582,69	131	2 234 499,81	507 959,66	224	2 234 204,42	508 183,63
40	2 234 365,16	508 572,56	132	2 234 247,59	507 848,77	225	2 234 198,89	508 091,00
41	2 234 373,20	508 568,31	133	2 234 067,05	507 739,26	226	2 234 243,78	508 120,19
42	2 234 446,22	508 531,35	134	2 234 209,22	507 802,80	227	2 234 196,56	508 001,66
43	2 234 462,83	508 512,44	135	2 234 193,96	507 770,30	228	2 234 171,10	508 041,53






44	2 234 482,06	508 479,84	136	2 234 178,20	507 702,74	229	2 234 189,83	508 053,39
45	2 234 485,66	508 473,72	137	2 234 177,63	507 662,63	230	2 234 215,32	508 013,70
46	2 234 493,26	508 460,78	138	2 234 136,68	507 662,25	231	2 234 411,14	508 526,63
47	2 234 507,27	508 436,94	139	2 234 200,06	507 664,04	232	2 234 431,72	508 510,55
48	2 234 517,26	508 419,93	140	2 234 200,54	507 689,61	233	2 234 442,00	508 490,66
49	2 234 522,34	508 411,43	141	2 234 208,11	507 729,90	234	2 234 453,43	508 468,55
50	2 234 530,09	508 398,44	142	2 234 212,92	507 754,61	235	2 234 465,99	508 444,24
51	2 234 553,68	508 358,90	143	2 234 218,20	507 768,57	236	2 234 477,88	508 421,23
52	2 234 571,72	508 329,50	144	2 234 229,25	507 789,63	237	2 234 442,82	508 369,74
53	2 234 590,08	508 299,57	145	2 234 241,14	507 806,28	238	2 234 402,04	508 345,01
54	2 234 592,35	508 295,87	146	2 234 256,75	507 823,26	239	2 234 360,03	508 319,53
55	2 234 611,77	508 263,67	147	2 234 277,35	507 839,87	240	2 234 297,19	508 311,66
56	2 233 660,56	508 176,11	148	2 234 510,68	507 942,77	241	2 234 283,21	508 333,40
57	2 233 702,72	508 091,82	149	2 234 539,28	507 850,69	242	2 234 269,80	508 354,25
58	2 233 678,03	508 015,40	150	2 234 530,60	507 766,06	243	2 234 256,63	508 374,74
59	2 233 717,40	508 071,13	151	2 234 521,36	507 675,95	244	2 234 243,49	508 395,18
60	2 233 743,39	508 043,52	152	2 234 120,87	508 586,15	245	2 234 230,42	508 415,51
61	2 233 795,47	507 988,19	153	2 234 159,52	508 604,83	246	2 234 276,94	508 444,22
62	2 233 731,54	508 003,82	154	2 234 186,67	508 605,79	247	2 234 289,75	508 423,73
63	2 233 699,51	508 011,64	155	2 234 269,46	508 580,55	248	2 234 302,64	508 403,13
64	2 233 672,78	508 186,14	156	2 234 301,79	508 570,81	249	2 234 315,77	508 382,13
65	2 233 755,29	508 263,81	157	2 234 362,31	508 552,61	250	2 234 328,91	508 361,12
66	2 233 768,91	508 276,63	158	2 234 206,65	508 452,67	251	2 234 346,04	508 341,28
67	2 233 811,79	508 317,00	159	2 234 180,69	508 493,04	252	2 234 388,05	508 366,76
68	2 233 863,10	508 368,30	160	2 234 166,83	508 514,60	253	2 234 428,75	508 391,44
69	2 233 907,63	508 412,84	161	2 234 380,98	508 541,78	254	2 234 419,49	508 416,06
70	2 233 951,16	508 288,22	162	2 234 427,72	508 518,30	255	2 234 405,12	508 438,19
71	2 233 817,50	508 202,89	163	2 234 489,77	508 398,22	256	2 234 391,31	508 459,48
72	2 233 760,88	508 149,58	164	2 234 311,17	508 289,91	257	2 234 379,08	508 478,32
73	2 233 715,44	508 106,81	165	2 234 217,42	508 435,74	258	2 234 366,43	508 497,81
74	2 233 689,40	508 155,24	166	2 234 263,54	508 465,64	259	2 234 353,44	508 490,22
75	2 233 674,86	508 182,28	167	2 234 342,62	508 339,21	260	2 234 368,60	508 466,84
76	2 233 726,94	508 090,17	168	2 234 433,96	508 394,60	261	2 234 383,51	508 443,83
77	2 233 787,74	508 147,40	169	2 234 350,65	508 522,12	262	2 234 398,42	508 420,82
78	2 233 814,63	508 172,69	170	2 234 338,06	508 513,96	263	2 234 379,93	508 379,38
79	2 233 830,02	508 187,16	171	2 234 412,48	508 399,12	264	2 234 333,80	508 381,60
80	2 233 902,42	508 233,58	172	2 234 347,49	508 359,71	265	2 234 319,85	508 403,90
81	2 233 957,38	508 268,82	173	2 234 276,13	508 473,81	266	2 234 305,31	508 427,14
82	2 234 017,83	508 093,59	174	2 234 328,21	508 263,16	267	2 234 290,53	508 450,77
83	2 233 941,20	508 044,30	175	2 234 436,96	508 329,11	268	2 234 307,86	508 494,37
84	2 233 834,56	507 975,94	176	2 234 504,36	508 369,98	269	2 234 322,86	508 470,39
85	2 233 809,71	508 002,25	177	2 234 531,41	508 317,64	270	2 234 337,64	508 446,76
86	2 233 751,54	508 064,04	178	2 234 612,41	508 160,90	271	2 234 352,56	508 423,75
87	2 233 923,21	508 428,41	179	2 234 509,08	507 982,21	272	2 234 366,12	508 401,21
88	2 233 967,19	508 472,38	181	2 233 888,90	508 327,20	273	2 234 470,39	508 280,11
89	2 234 013,59	508 518,79	182	2 233 850,88	508 293,05	274	2 234 549,69	508 282,26

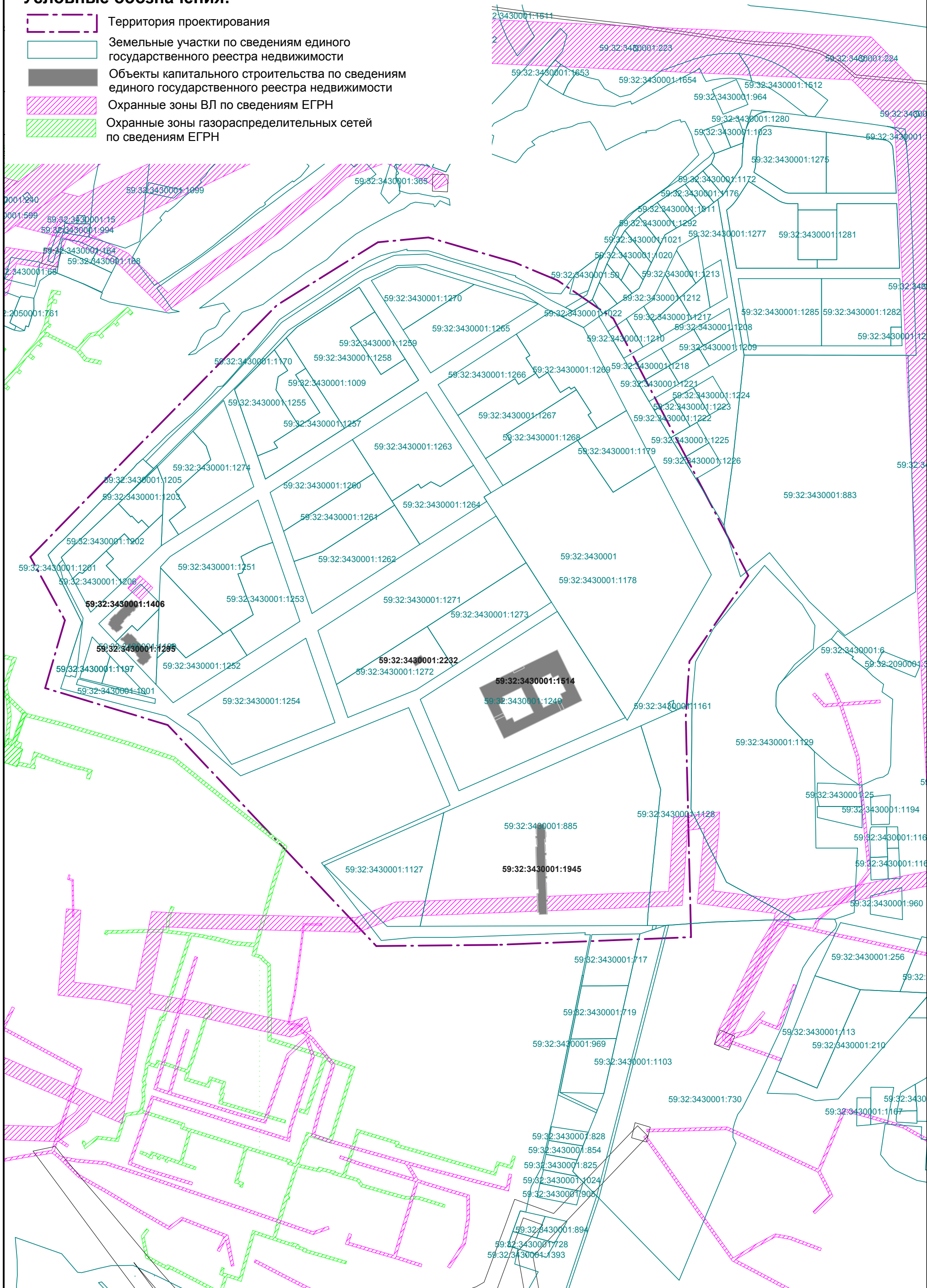
90	2 234 057,34	508 546,87	183	2 233 865,26	508 268,27	275	2 234 572,62	508 237,90
91	2 234 103,35	508 576,41	184	2 233 818,71	508 233,93	276	2 234 409,39	508 137,07
92	2 234 155,94	508 494,28	185	2 233 821,03	508 293,64	277	2 234 382,19	508 179,31

# МАТЕРИАЛЫ ПО ОБОСНОВАНИЮ ПРОЕКТА МЕЖЕВАНИЯ ТЕРРИТОРИИ



## Условные обозначения:

-  Территория проектирования
-  Земельные участки по сведениям единого государственного реестра недвижимости
-  Объекты капитального строительства по сведениям единого государственного реестра недвижимости
-  Охранные зоны ВЛ по сведениям ЕГРН
-  Охранные зоны газораспределительных сетей по сведениям ЕГРН



## **ПРИЛОЖЕНИЕ**



УПРАВЛЕНИЕ АРХИТЕКТУРЫ И ГРАДОСТРОИТЕЛЬСТВА  
АДМИНИСТРАЦИИ ПЕРМСКОГО МУНИЦИПАЛЬНОГО РАЙОНА

РАСПОРЯЖЕНИЕ

10.02.2020

№ 14

**О разработке проекта внесения изменений в проект межевания части территории Фроловского сельского поселения Пермского муниципального района Пермского края, включающей земельные участки, предусматривающие размещение объектов местного значения, утвержденный постановлением администрации Пермского муниципального района от 24.10.2018 № 546**

В соответствии с п. 20 ч. 1, ч. 4 ст. 14, п. 15 ч. 1 ст. 15 Федерального закона от 06.10.2003 № 131-ФЗ «Об общих принципах организации местного самоуправления в Российской Федерации», ст. ст. 45, 46 Градостроительного кодекса Российской Федерации, п. 5.7. Положения об Управлении архитектуры и градостроительства администрации Пермского муниципального района, утвержденного распоряжением администрации Пермского муниципального района Пермского края от 16.05.2016 № 88-р:

1. МКУ «Управление стратегического развития Пермского муниципального района» разработать проект внесения изменений в проект межевания территории Фроловского сельского поселения Пермского муниципального района Пермского края, включающей земельные участки, предусматривающие размещение объектов местного значения, утвержденный постановлением администрации Пермского муниципального района от 24.10.2018 № 546.

2. Опубликовать настоящее распоряжение в муниципальной газете «Нива» и разместить на официальном сайте Пермского муниципального района [www.permraion.ru](http://www.permraion.ru).

3. Настоящее распоряжение вступает в силу со дня его официального опубликования.

И.о. начальника управления архитектуры и градостроительства администрации муниципального района



Н.А. Хлебников